



Ю. С. РАЗУВАЕВ
Г. Е. НЕСИС

**Переход
в эндшпиль**

Ю.С.РАЗУВАЕВ
Г.Е.НЕСИС

Переход в эндшпиль



Москва
«Физкультура и спорт»
1981

Разуваев Ю. С., Несис Г. Е.
Р 17 **Переход в эндшпиль.** — М.: Физкультура и спорт,
1981. — 80 с. — (Б-чка шахматиста).

Книга международного гроссмейстера Ю. Разуваева и мастера Г. Несиса посвящена малоисследованным проблемам перехода в эндшпиль. Эта тема представляет большой практический интерес, так как даже шахматисты-разрядники при выборе плана часто забывают о таком испытанном оружии, как размены, и неоправданно избегают упрощений.

Рассчитана на шахматистов I — III разрядов.

Р 60904-076
009(01)-81 128-81 4202000000

ББК 75.581
7А9.1

Вводный раздел

Какова суть шахматной партии? Можно ли ответить на этот вопрос однозначно?

Вот что писал по этому поводу экс-чемпион мира доктор технических наук М. М. Ботвинник в своей книге «Алгоритм игры в шахматы»: «По моему мнению, процесс шахматной игры состоит в обобщенном размене. Цель обобщенного размена — относительный выигрыш... материальных либо позиционных ценностей. Других целей нет и не может быть. В конечном итоге в шахматах этот обобщенный размен должен привести к выигрышу бесконечно большой материальной ценности (к мату)».

Работа Ботвинника посвящена созданию программы для электронного шахматиста, поэтому само понятие размена носит у автора широкий и абстрактный характер. Однако и более узкое, конкретное, понятие размена в прямом смысле этого слова (то есть исчезновение с доски равноценных фигур) играет в шахматах важную роль. Дело в том, что размен (или вынужденные размена путем создания угроз) — это основное средство перевода игры из миттельшпиля в окончание. В свою очередь, упрощение позиции является важнейшим методом реализации перевеса.

Процесс шахматной игры динамичен. Все основные ста-

дии партии — дебют, миттельшпиль и эндшпиль — органически взаимосвязаны. Динамика шахматной борьбы заключается в том, что после любой, даже внешне несущественной, серии ходов ситуация на доске изменяется. Однако кроме этих постепенных изменений, как правило, можно выделить и критические, узловые моменты, в которые происходит резкий качественный скачок в ходе сражения. К таким критическим точкам прежде всего относится переход из одной фазы партии в другую. Изучение этих переходов является одной из сложнейших проблем современной шахматной теории.

Очевидно, что избранная в дебюте расстановка сил оказывает решающее влияние на планы сторон в середине игры. Хорошей иллюстрацией связи дебюта со стратегией в миттельшпиле могут служить различные гамбиты. В целом ряде гамбитных систем, где жертва материала носит реальный, а не мнимый характер, эта связь часто прослеживается на протяжении всей партии. Сторона, принявшая жертву, вынуждена надолго переключиться на защиту. В то же время противник, испытывающий пешечный дефицит, должен энергично и настойчиво вести борьбу за инициативу.

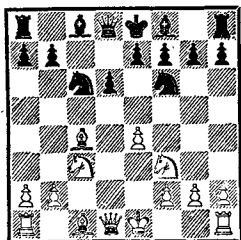
Гамбит Мора

Кристианссон Робертс

Командное первенство мира
среди студентов, 1967

- | | | |
|----|----------|---------|
| 1. | e2—e4 | c7—c5 |
| 2. | d2—d4 | c5 : d4 |
| 3. | c2—c3 | d4 : c3 |
| 4. | Kb1 : c3 | Kb8—c6 |
| 5. | Kg1—f3 | d7—d6 |
| 6. | Cf1—c4 | Kg8—f6 |

1



1. Сделано всего 6 ходов, но планы сторон уже вырисовываются. Идея гамбита Мора, встречавшегося в партиях австрийских шахматистов еще в конце XIX века, проста: за пешку белые получают перевес в развитии и пространстве. Достаточная ли это компенсация за материальный урон? У черных пока нет слабостей, но им необходимо подумать о развитии и рокировке. После естественного 7. 0—0 е6 белые приводят свои силы в состояние боевой готовности по примерно такой схеме: Сс1—f4, Фd1—e2, Лf1—d1 и Лa1—c1, чтобы иметь возможность конкретных атакующих действий на случай любого построения противника. Однако черные за это время могут построить достаточные защитные редуты.

Гамбитный вариант подстегивает белых к активным действиям.

7. e4—e5!?

Выбор этого хода, ведущего к острейшим осложнениям, несомненно, и стратегически, и психологически связан с острым дебютным построением.

7. . . . d6 : e5

Плохо, конечно, 7. . . К : e5? 8. К : e5 de 9. С : f7+, и черные теряют ферзя. В партии Вейрауш — Майл (1957) после 7. . . Kg4 дело до эндшпиля не дошло: 8. e6! f6 (8. . . fe 9. Kg5) 9. Cf4 g6 10. Kd4 Kge5 11. С : e5 de (11. . . fe 12. Фf3!) 12. К : c6 Ф : d1+ 13. Л : d1 bc 14. Kb5! Черные сдались.

8. Фd1 : d8+ Кс6 : d8

Ферзи исчезли с доски, но можно ли говорить о переходе в эндшпиль? Окончание резко отличается от других стадий партии активным участием в сражении королей. Исключение составляют отдельные виды сложных и тяжелофигурных окончаний, в которых король может оставаться объектом атаки.

«В эндшпиле король — фигура» — этот афоризм не просто игра слов. Как показывает практика, относительная сила централизованного короля в окончании равна примерно легкой фигуре. Применима ли такая оценка к ситуации, возникшей в партии? Пока нет. И подтверждается это ходом поединка Матулович — Винченци (1954), где последовало 8. . . Кр : d8?! 9. Kg5! Крc7? (лучше 9. . . Ka5! 10. К : f7+ Кре8 11. К : e5 К : c4, хотя и в этом случае преимущество на стороне белых) 10. К : f7 Лg8 11. Kb5+ Крb8 12. К : e5! К : e5 13. Cf4 Kd7 14. С : g8 a6 15. Kd4 Кра7 16. 0—0! Черные сдались.

Итак, на доске, несмотря на

отсутствие ферзей, явный миттельшпиль, в котором решающую роль играет необеспеченное положение черного короля.

9. Кс3—b5 Ла8—b8

10. Кf3 : e5 e7—e6

11. Kb5—c7+ ...

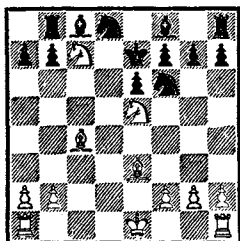
После 11. К : a7 белые восстанавливали материальное равенство, но и черный король за это время успевал эвакуироваться в безопасное место. Шансы сторон выравнивались. Но разве ради этого белые играли романтический гамбит? Нет, атака продолжается!

11. ... Кре8—e7

12. Сс1—e3 ...

С недвусмысленной угрозой 13. Сс5×!

2



12. ... Кd8—c6

2. Интересные осложнения возникали после «королевской вилки» — 12. ... Крd6. Белым не так-то просто наказать неосторожного короля. Например: 13. Cf4 Кр : c7! (не проходит 13. ... Kh5 в расчете на 14. К : f7++? Кре7! 15. Сg5+ Кр : f7 16. С : d8 Сb4+ ввиду 14. Kb5+!) 14. К : f7+Крb6 15. К : d8 (относительно лучше 15. К : h8!) 15. ... Сb4+ 16. Кpf1 Л : d8 17. С : b8 Ке4, и черные, не считаясь с материальными потерями, неожиданно перехватывают инициативу; или 13. 0—0—0+ Кр : c7 14. Л : d8 Кр : d8 15. К : f7+ (15. Лd1+

Кd5) 15. ... Кре8 16. К : h8, и конь обречен. В этих вариантах активность короля выглядит оправданной — все-таки на доске нет ферзей. Однако корректность такой стратегии зависит от оценки принципиального продолжения 13. Kb5+ Кр : e5 14. Cd4+, после чего не ко времени централизованный король попадает под обстрел всей армии белых.

13. 0—0—0 ...

Возобновляя угрозу 14. Сс5×.

13. ... Кf6—d7

14. Ке5 : f7! Кре7 : f7

15. Сс4 : e6+ ...

Маленькая комбинация с явно миттельшпильными мотивами — плохим развитием черных фигур и необеспеченностью их короля.

15. ... Кpf7—g6

На 15. ... Кре7 хорошо как 16. С : d7 С : d7 17. Сс5+, так и более эффектное 16. Лhе1!

16. Се6 : d7 Сс8 : d7

17. Лd1 : d7 ...

Наконец на доске позиция эндшпильного типа. Но по дороге из середины игры в окончание белые не только отыграли пожертвованную на 3-м (!) ходу пешку, но и выиграли еще одну. Отметим, что этот переход был осуществлен тактическим путем.

17. ... Кс6—e5

18. Лd7—d5 Лb8—c8

19. Лd5 : e5 Лс8 : c7+

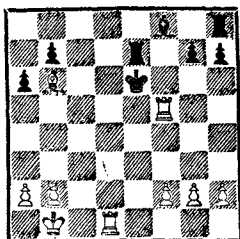
20. Крcl—b1 a7—a6

21. Лh1—d1 Кpg6—f7

22. Се3—b6 Лс7—e7

23. Ле5—f5+ Кpf7—e6

3. Неудачное расположение фигур противника дает возможность белым форсировать еще один (последний) пе-



реход: из сложного многофигурного эндшпиля в выигрышное пешечное окончание. Хороший пример на тему «упрощение с целью реализации материального перевеса».

24. Lf5 : f8! Lh8 : f8

25. Ld1—e1+ Kpe6—d7

26. Lel : e7+ Kpd7 : e7

27. Cb6—c5+ Kpe7—e8

28. Cc5 : f8 Kpe8 : f8

29. Kpb1—c2.

Черные сдались.

Серьезное воздействие на весь ход партии часто оказывает пешечная структура, возникающая еще в дебюте. Большой интерес представляют поединки, в которых одна из сторон уже в ранней стадии партии намечает контуры грядущего эндшпиля. Важнейшим фактором в этом случае может стать образование проходной пешки, отнесенная сила которой увеличивается по мере уменьшения на доске боевых единиц.

Примером такого планомерного перехода в окончание с проходной пешкой может служить партия, сыгранная в 1953 году на турнире претендентов в Цюрихе.

Защита Нимцовича

Эйве

Авербах

1. d2—d4 Kg8—f6

2. c2—c4 e7—e6

3. Kbl—c3 Cf8—b4

4. e2—e3

5. Cf1—d3

6. Kgl—f3

7. 0—0

8. a2—a3

9. b2 : c3

10. c4 : d5

11. Kf3—d2

12. Cc1—b2

0—0

d7—d5

c7—c5

Kb8—c6

Cb4 : c3

b7—b6

e6 : d5

Cc8—e6

c5—c4

Черные уже в столь ранней стадии выбирают план, связанный с созданием на ферзевом фланге проходной пешки. При этом они, правда, снимают напряжение с пункта d4 и облегчают белым программное продвижение e3—e4.

13. Cd3—c2 b6—b5

14. f2—f3 a7—a5

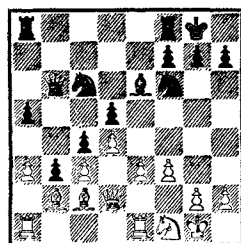
Черные стремительно организуют атаку пешечного большинства на ферзевом фланге.

15. Lf1—e1 Фd8—b6

16. Kd2—f1 b5—b4

17. Фd1—d2 b4—b3!

4



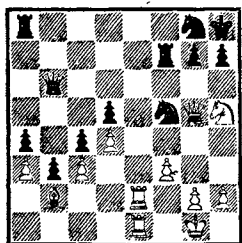
4. Итак, черные уже при переходе в миттельшпиль создали далеко продвинутую защищенную проходную. Теперь их цель — перейти в окончание, тогда пешка станет грозной силой. Конечно, у белых есть все шансы на атаку на королевском фланге, в связи с тем что черные потратили много темпов на пешечные продвижения на противоположном участке доски. Но ради такой пешки можно и пострадать!

18. Cc2—b1 a5—a4
 19. e3—e4 Kc6—e7
 20. Kf1—g3 Kpg8—h8
 21. Le1—e2 Kf6—g8
 22. Kg3—h5 f7—f5!

Отнюдь не контратакующий ход. Черные стремятся к вскрытию линий, что должно рано или поздно привести к желанным упрощениям.

23. Фd2—g5 Lf8—f7
 24. e4 : f5 Ce6 : f5
 25. Cb1 : f5 Ke7 : f5
 26. Lа1—e1 ...

5



5. Облегчает задачу черных. Необходимо было 26. Ле5, связывая их фигуры защитой пешки d5 и затрудняя дальнейшие размены.

26. ... Фb6—d8!

Блестящий стратег и знаток эндшпиля Ю. Авербах форсирует переход в окончание, последовательно осуществляя план игры на проходную пешку, начатый еще в дебюте. Белым трудно сейчас уклониться от размена, так как иначе черный ферзь проникает на h4.

27. Фg5 : d8 Ла8 : d8
 28. Ле2—e8 ...

Может показаться, что белые сами идут навстречу замыслам противника. Видимо, М. Эйве наметил переход в легкофигурное окончание, чтобы совершить конем бросок по пешкой «а» по маршруту Kh5—f4—e6—c5. Однако и после

предлагавшегося 28. Ле6 размен ладей рано или поздно достигается, а структура окончания остается прежней.

28. ... Ld8 : e8
 29. Le1 : e8 Lf7—e7

Вынуждая еще один размен, так как иначе белые теряют слона.

30. Ле8 : e7 Kg8 : e7
 31. Kpg1—f2 ...

Единственный ход, спасающий от решающего вторжения коня Kf5—e3—d1.

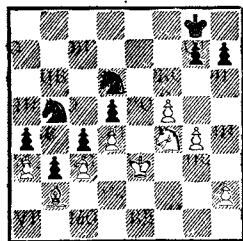
31. ... Kph8—g8
 32. g2—g4 ...

Как указал Д. Бронштейн, необходимо было 32. Kf4 Kpf7 33. g3 Kd6 34. Kg2 Kb5 35. Ke3 Kc8 36. Kf1 Kcd6 37. Kd2, и позицию еще можно было удержать.

Неожиданно быстро оказавшись в худшем окончании, Эйве стремится во что бы то ни стало проникнуть конем на e6 и... допускает ошибку. Даже опытному гроссмейстеру при столь резкой смене событий на доске не всегда удается мгновенно переключиться на оборону.

32. ... Kf5—d6
 33. Kpf2—e3 Kd6—b5
 34. f3—f4 Ke7—c8
 35. f4—f5 Kc8—d6
 36. Kh5—f4 ...

6



6. Белые осуществили свой план, но их ждет неприятный сюрприз,

36. ... Kb5 : a3!
Торжество стратегии чер-
ных! Пробил час проходной
пешки.

37. Sb2 : a3 Kd6—b5

38. Ca3—c1 Kb5 : c3

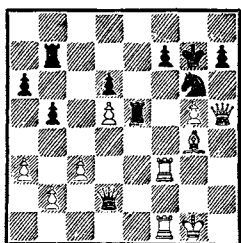
39. Kf4—e2 Kc3—b1!

Белые сдались. Пешечный
трезубец очень эффектен. Уди-
вительно цельная партия!

Выделяя два критических мо-
мента в ходе партии — переход
из дебюта в миттельшпиль и из
миттельшпиля в эндшпиль,—
надо отметить, что первый мо-
мент, как правило, менее кон-
кретен и несколько размыт во
времени, то есть переход в мит-
тельшпиль происходит посте-
пенно, естественным путем,
по мере мобилизации сил. В то
же время переход в эндшпиль
часто носит форсированный ха-
рактер и может зависеть от ре-
шения одного из партнеров.

Мих. Цейтлин Адамский
Слупск, 1978

7



7. В этом сложном, обоюдо-
остром положении партия была
отложена. Точно оценив воз-
никающий ферзевый эндшпиль,
Цейтлин записанным ходом эф-
фектно переводит игру в
окончание. В данном случае пе-
реход из миттельшпиля в энд-
шпиль носит явно взрывной ха-
рактер.

41. Lf3 : f7+! Lb7 : f7

42. Lf1 : f7+ Kpg7 : f7

43. Фh5 : h7+ Kpf7—f8

44. Фh7—h6+! Kpf8—f7

Плохо и 44... Кре7 ввиду

45. Фg7+.

45. Cg4—e6+ Ле5 : e6

46. d5 : e6+ Kpf7—e7

47. Фh6—g7+ Кре7 : e6

48. Фg7 : g6+ ...

Белые не дают королю про-
тивника ни минуты передышки.
Все черные фигуры уничто-
жены с шахами. В результате
из сложного миттельшпиля воз-
никло техническое ферзевое
окончание, которое Цейтлин
уверенно доводит до победы.

48. ... Кре6—e7

49. Фg6—f6+ Кре7—e8

50. b2—b4 Фd2—c1+

51. Kpg1—g2 ...

На доске еще был многофи-
гурный миттельшпиль, а белые
уже должны были рассчитать,
уходит ли их король от шахов.

51. ... Фc1 : a3

52. Фf6—e6+ Кре8—f8

53. Фе6 : d6+ Kpf8—f7

54. Фd6—f6+ Kpf7—g8

55. Kpg2—f3 Фа3—a1

56. Kpf3—e4 ...

По образному выражению
А. Нимцовича, король теперь
из статиста превращается в од-
ного из главных актеров.

56. ... Фа1—h1+

57. Кре4—e5 Фh1—b7

58. g5—g6 Фb7—c7+

59. Кре5—d5 Фc7—d7+

60. Фf6—d6 Фd7—b7+

Конечно, черные уклоня-
ются от «упрощения», но это их
не спасает.

61. Фd6—c6 Фb7—b8

62. Фc6—d7.

Черные сдались.

Проблема правильной оцен-
ки позиции при переходе в
окончание одинаково встает и

перед искусственным мастером и перед начинающим шахматистом. Как, по каким критериям определить, стоит ли идти на упрощения? Какие фигуры сохранить, а какие разменять? Какая пешечная структура наиболее выгодна в том или ином окончании? С этими сложными вопросами приходится сталкиваться довольно часто.

Отсутствие систематизированных исследований на эту тему объясняется трудностью каких-либо обобщений. Даже в блестящей «книге обобщений» А. Нимцовича «Моя система» эти вопросы практически не затронуты.

Можно предложить два вида классификации переходов из миттельшпиля в эндшпиль. Первый основан на различии в стратегических целях. Отметим основные из них:

1) реализация материального перевеса (нейтрализация контригры противника, сведение партии к известной технической позиции и т. д.);

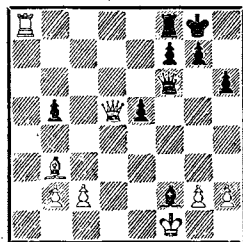
2) увеличение значимости определенных позиционных плюсов (наличие проходной пешки, возникновение эндшпиля с сильным централизованным конем против «плохого» слона и т. д.);

3) облегчение обороны в трудной позиции.

Такой классификации, удобной с методологической точки зрения, и придерживались авторы при изложении материала. Однако для упрощения систематизации материала заслуживает внимания и классификация по виду возникающих окончаний (пешечные, ладейные и т. д.).

Под понятием «переход» мы подразумеваем форсированное уничтожение большинства боевых единиц, при котором происходит качественный скачок в ходе партии. При такой резкой трансформации необходима глубокая и точная оценка предстоящего окончания задолго до его возникновения, то есть в самом разгаре миттельшпиля. Задача при этом сильно усложняется. Дело в том, что трудность расчетов на такую глубину приводит к возрастанию, во-первых, роли интуиции, во-вторых, конечно, роли теоретических знаний.

8



8. Правильная оценка возникающего пешечного эндшпиля принесла победу **Б. Ларсену** во встрече с **С. Глигоричем** на XII Олимпиаде в Москве (1956).

28. Фd5 : f7+ Фf6 : f7

29. Сb3 : f7+ Kpg8 : f7

30. Ла8 : f8+ Kpf7 : f8

31. Kpf1 : f2 Kpf8—e7

32. Kpf2—e3 Kpe7—d6

33. Kpe3—e4 . . .

Теперь нормальное течение событий приводило к выигрышу белых благодаря возможности создать отдаленную проходную. В этом случае борьба развивалась бы примерно следующим образом: 33. . . Kpe6 34. c3 Kpd6 35. b3 Kpe6 36. h4 h5 37. c4 bc 38. bc Kpd6 39. g3

g6 (39. . . Кре6 40. с5+) 40. с5+
Кр : с5 41. Кр : е5 и 42. Крf6.

Ближайшими двумя ходами Глигорич пытается помешать этому плану.

33. . . . b5—b4

34. c2—c3 b4—b3

Итак, белые получили защищенную проходную — мощную силу в пешечном окончании. На помощь белым приходит и то обстоятельство, что после обмена пешки «с» на пешку «е» их король окажется в зоне неприятельской пешки «b», то есть сможет выиграть ее независимо от очереди хода.

35. c3—c4 g7—g6

36. g2—g4 . . .

Белые сначала фиксируют пешки королевского фланга. Этой цели служило также 36. h3, и теперь, если 36. . . g5, то 37. g4, а если 36. . . h5, то 37. h4.

36. . . . h6—h5

37. g4 : h5 g6 : h5

38. h2—h4 . . .

Белым выгодно продвинуть свою пешку «h». К тому же черные могут сразу пойти королем к пешкам «h», и тогда полезно остановить вражеского кандидата в ферзи как можно дальше от поля превращения. Например, 38. с5+? Кр : с5 39. Кр : е5 Крс4 40. Кре4 h4! вело к ничьей.

38. . . . Крд6—с6!

Черные изыскивают последние шансы на спасение. Сразу проигрывало 38. . . Крс5 39. Кр : е5 Кр : с4 40. Кре4.

39. Кре4 : е5 Крс6—с5

Удивительно, что после «очевидного» 40. Кре4 Кр : с4 41. Кре3 Крд5 на доске ничья — черная пешка «h» успевает вовремя. Белых выручает то об-

стоятельство, что поле d5 недоступно для вражеского короля.

40. Кре5—f5! Крс5—d4

41. Крf5—f4 Крд4—с5

42. Крf4—е5 Крс5 : с4

Приходится. Остальное ясно — черная пешка доходит только до h3.

43. Кре5—е4 Крс4—с5

44. Кре4—d3 Крс5—d5

45. Крд3—с3 Крд5—е4

46. Крс3 : b3 Кре4—f5

47. Крb3—с3.

Черные сдались.

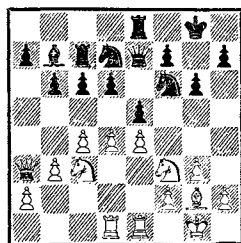
При форсированном переходе в эндшпиль кроме чисто шахматных проблем возникают и психологические трудности. Часто партнер бывает не готов к столь резкому изменению относительной ценности фигур, кардинальной смене планов и т. д. Все это служит предпосылкой для ошибок и просчетов как при оценке самого перехода в эндшпиль, так и при непосредственном ведении возникающего окончания.

Решевский

Земмеринг, 1937

Керес

9



9. По дебюту белые добились определенного преимущества. Но как его увеличить? Можно было продолжать 17. b4, начиная пешечное наступление на ферзевом фланге. Заслужи-

вал внимания также перевод ферзя по маршруту Фа3—с1—h6 с последующим Kf3—h4 и f2—f4. Но Решевский предпочел разменять ферзей, уповая на владение открывающейся линией «d».

Однако при оценке позиции необходимо было взвесить и другие факторы. Например, такие: фигуры черных стеснены и всякий размен облегчает их положение; кроме того, по мере уменьшения боевых единиц все большую роль будет играть слабость пункта d4 в лагере белых.

В ходе поединка П. Кересу удалось убедительно доказать ошибочность решения белых. Окончание этой партии он считал одним из своих лучших творческих достижений.

17. d4 : e5?! d6 : e5
18. Фа3 : e7 Ле8 : e7
19. Cg2—h3 Cb7—c8
20. b3—b4 . . .

Мы уже говорили о психологических трудностях, возникающих при резком переходе из миттельшпиля в эндшпиль. Оценки, которые несколько ходов назад казались незыблемыми, во многом утрачивают свое значение. Еще недавно план наступления на ферзевом фланге выглядел очень заманчиво. Но ситуация с разменом ферзей изменилась. Возникшее положение можно оценить как примерно равное. Сейчас заслуживало внимания 20. Ле2 с дальнейшим переводом коня по маршруту f3—e1—c2 и сдвоением ладей по линии «d».

20. . . . Kd7—f8
21. Ch3 : c8 Лс7 : c8
22. Лd1—d6 Kf6—e8
23. Лd6—d3 f7—f6
24. Лe1—d1 . . .

Белые заняли линию «d», но особых выгод это им не приносит. Зато у черных после неизбежного размена ладей появится возможность водрузить коня на господствующую высоту d4.

24. . . . Kpg8—f7
25. a2—a4 Kpf7—e6
26. Лd3—d8 Ле7—c7
27. Kpg1—f1 Кре6—e7
28. Лd8—d3 Лс7—d7
29. Лd3 : d7+ Kf8 : d7
30. Kpf1—e2 . . .

По мере разменов положение черных становится все предпочтительней. После перевода коня на d6 начнет сказываться слабость белых пешек ферзевого фланга. Особенно трудно защищать пункт c4. Выясняется, что акции белых на ферзевом фланге (20. b4 и 25. a4) в изменившихся условиях, то есть в возникшей позиции эндшпильного типа, были неоправданны. Конечно, для белых было бы заманчиво утвердить коня на пункте d5. Однако после 30. b5 cb 31. Kd5+ Кре6 32. cb черная ладья приобретает грозную активность.

30. . . . Ke8—d6
31. Kf3—d2 Kd7—f8

Поучительно проследить, с какой целеустремленностью Керес проводит план захвата пункта d4.

32. Лd1—a1 Kf8—e6
33. a4—a5 . . .

Первое впечатление, что этот ход дает белым достаточные контршансы. Вскрытие линии «a» резко активизирует их ладью, а после 33. . . b5 и белый конь попадает на заветный форпост d5. И все же:

33. . . . b6—b5!
34. c4 : b5 Ke6—d4+!

Важнейший промежуточный шах, учтенный черными заранее. Необходимо освободить поле e6 для короля.

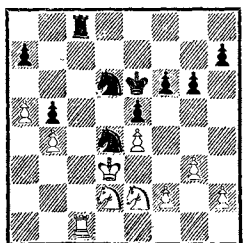
35. Кре2—d3 c6 : b5

Неожиданно выясняется, что эффективное положение белого коня на d5 непрочно. После 36. Kd5+ Кре6 черные угрожают подорвать центр путем f6—f5. Кроме того, у них имеется дополнительная тактическая идея: Лс8—с2 : d2+ и Kd4—b3+.

36. Ла1—с1 Кре7—e6

37. Кс3—e2 ...

10



10. Вновь возникла проблема упрощений. Пока что все размены были явно на руку черным. Но следует ли сейчас разменять еще одну пару ладей? Предоставим слово самому Кересу: «...черные оттесняют ладью противника на пассивную позицию и дают возможность своим фигурам развить еще большую активность. Интересно отметить, что позиция обеспечивает опорные пункты для коней обеих сторон (с5 и d5 для белых, с4 и d4 для черных). При этом белые кони в течение всего эндшпиля не могут их занять, в то время как черные занимают почти идеальные позиции. Аналогичная ситуация и с ладьями: белая должна довольствоваться защитой пешки «b»,

а черная полностью контролирует обе открытые линии» (разрядка наша.— Ю. Р. и Г. Н.).

Теперь ясно, что ладьям уготованы разные участи, и, естественно, Керес уклоняется от размена.

37. ... Kd4—c6!

38. Лс1—b1 Лс8—d8!

39. Kpd3—c3 ...

После 39. Кре3 Кс4+!

40. К : с4 bc белые беспомощны. Теперь же белый король удален от поля e4, и черные получают возможность подрыва в центре.

39. ... f6—f5!

40. e4 : f5+ ...

Пункт e4 удержать не удастся: 40. f3 fe 41. fe Лf8, и черная ладья вновь опережает белую, так как нельзя 42. Лf1 из-за 42... К : e4+.

40. ... g6 : f5

41. f2—f3 Лd8—c8

Приступая к осаде пешки b4. Сначала черные удаляют от нее белого короля, а затем перебрасывают коня по маршруту d6—e8—f6—d5, пользуясь тем, что поле d5 после размена пешки e4 стало доступно. Обратите внимание, с какой логической последовательностью проводит Керес окончание. Каждый новый маневр, каждое новое звено общего плана является следствием предыдущего.

42. Kpc3—d3 Kd6—e8

43. Ke2—c3 Ke8—f6!

Выясняется, что после 44. К : b5 Kd5 у белых не будет удовлетворительной защиты от 45... Кс : b4+ 46. Кре2 Кс3+. Например: 45. Лb3 a6 46. Ка3 Кс : b4+ 47. Кре2 Лс1. И в эндшпиле тактика играет не последнюю роль!

44. Лb1—b2 a7—a6

45. g3—g4!? ...

Интересная жертва в трудной позиции. Белые стремятся отвлечь силы противника на королевский фланг и получить после 45. . .fg 46. fg K : g4 47. Kde4! с угрозой Ke4—c5+ определенную контригру. Но их ждет разочарование.

45. ... e5—e4+!

И вновь тактика приходит на помощь стратегии. Цель этого эффектного хода в том, чтобы получить две пешки против одной на королевском фланге и, пользуясь удаленностью белых фигур, образовать проходную.

46. f3 : e4 Kc6—e5+!

На этом промежуточном шахе построен весь маневр черных. Теперь пешка e4 блокирована, а король белых еще больше удаляется от театра военных действий.

47. Kpd3—c2 f5 : g4

48. Kpc2—b3 Ke5—c4

49. Kd2 : c4 Lc8 : c4

50. Лb2—e2 Кре6—e5

51. Ле2—e1 h7—h5!

Полное торжество стратегии черных. Несмотря на материальное равенство, у них практически лишняя фигура — централизованный король.

52. Ле1—d1 h5—h4

53. Лd1—d8 g4—g3

54. h2 : g3 h4 : g3!

55. Лd8—d3 g3—g2!

56. Kc3—e2 ...

На 56. Лg3 решает 56. . . L : c3+! 57. Kp : c3 K : e4+.

56. ... Lc4 : e4

57. Ke2—g1 Ле4—e1

Белые сдались.

После изучения этого окончания, виртуозно проведен-

ного черными, у читателя невольно возникнет вопрос: могли ли даже такие выдающиеся шахматисты, как Керес и Решевский, предвидеть (и рассчитать!) все тонкости возникающего эндшпиля? Конечно, нет! Речь идет о тонком понимании особенностей оценки позиции в окончании. Основными критериями такой оценки являются: взаимное расположение фигур (их сравнительная активность); расположение королей, возможность их быстрой централизации (еще раз отметим, что исключением могут служить тяжелофигурные эндшпили); наконец, расположение пешек (наличие проходных или возможность их образования). Для совершенствования и творческого роста шахматисту-разряднику необходимо учиться правильно решать вопросы, возникающие при переходе в окончание, так как этот переход является одним из важнейших методов успешной реализации преимущества.

Великий мастер комбинационной игры А. Алехин в примечаниях к одной из своих партий писал: «Каждый шахматист обязан попытаться разрешить проблему выигрыша без «страха» перед упрощениями. Игра на усложнение позиции — крайняя мера, к которой шахматист должен прибегать лишь тогда, когда он не находит ясного и логичного плана».

С другой стороны, тот же прием — переход в окончание — часто используется и с противоположной целью: для спасения или обороны трудной позиции. Для такого упрощения с целью защиты необходимо еще

в миттельшпиле предвидеть и разглядеть ничейные тенденции предстоящего окончания.

Конечно, при этом требуются глубокие теоретические знания в области эндшпиля. Дело в том, что с развитием теории шахмат многие технические позиции превратились в аксиомы, они не требуют специальных оценок и расчетов. Их просто необходимо знать наизусть. За-

мечательный кубинский шахматист, чемпион мира Х. Р. Капабланка писал: «Эндшпиль можно изучать независимо от других стадий, но ни при каких обстоятельствах нельзя изучать миттельшпиль в отрыве от эндшпиля. Нельзя также изучать дебют сам по себе: необходимо рассматривать его в связи с возникающим из него миттельшпилем и эндшпилем».

Переход в эндшпиль с целью реализации материального преимущества

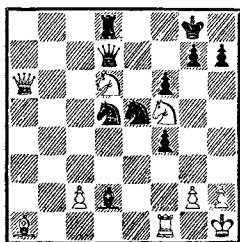
Как уже отмечалось, упрощение позиции является важнейшим методом реализации преимущества. Особенно большое значение имеет переход в эндшпиль при материальном перевесе. Во многих случаях размен большинства фигур приводит к техническому, хорошо изученному окончанию. Наиболее выгодно упрощение в тех позициях, где за материальный урон у противника имеется определенная компенсация в виде активного расположения фигур. В этом случае переход в эндшпиль есть простейший путь к нейтрализации инициативы соперника.

Саттлс

Смыслов

Венеция, 1974

11



11. Канадский мастер Д. Саттлс оригинально разыграл венскую партию и пожертвовал пешку за инициативу. На доске возникла напряженная ситуация. Скопление большого количества фигур в центре доски, казалось бы, предвещает острую борьбу. Однако В. Смыслов быстро лишает своего соперника всяких иллюзий.

29. . . . Ke5—f7

Выясняется, что положение грозной белой конницы непрочное. Как указал экс-чемпион мира в примечаниях к партии, разменом легких фигур черные снимают напряжение. Если теперь 30. К : f7, то 30. . . Кр : f7 31. Фd3 Kb4 32. Ф : d7+ Л : d7 33. Лd1 К : c2 34. Сс3 Лd3 35. С : d2 Ke3!, и черные отыгрывают фигуру, сохраняя материальный перевес. В случае 30. Фd3 К : d6 31. Ф : d5+ (у черных преимущество и после 31. К : d6 Ф : d6 32. Ф : d2 Ke3 33. Ф : d6 Л : d6 34. Лc1 К : c2!) 31. . . Kf7 32. Ф : d7 Л : d7 33. Лd1 Kg5 34. Сс3 Ke4! у черных в эндшпиле лишняя

пешка. Эти варианты показывают, что внешне простой ход 29. . . Kf7 требовал точного расчета, так как необходимо было учесть связку слона.

30. Lf1—d1 Kf7 : d6
 31. Kf5 : d6 Фd7 : d6
 32. Фа6 : d6 Лd8 : d6
 33. Лd1 : d2 Лd6—b6!

Белые предпочли по линии «d» стреножить не слона, а коня, но и эту возможность предусмотрел Смыслов. Пользуясь слабостью 1-й горизонтали, он развязывает свои фигуры и остается с лишней пешкой.

34. Ca1—d4 . . .

Попытка подвести короля ведет к потере еще одной пешки: 34. Kpg1 Лb1+ 35. Kpf2 Кe3.

34. . . . Лb6—b1+
 35. Cd4—g1 Кd5—c3

Фигуры белых парализованы, а их последняя надежда — проходная пешка — прочно блокирована.

36. h2—h3 Kpg8—f7
 37. Kph1—h2 g7—g5
 38. Лd2—d7+ Kpf7—g6
 39. Лd7—c7 Кc3—e2
 40. Cg1—f2 Лb1—f1
 41. Cf2—a7 h7—h5

Черные искусно сплели вокруг короля матовую сеть. Угрожает 42. . . g4.

42. g2—g4 f4 : g3+
 43. Kph2—g2 Лf1—e1

Белые сдались.

На этом примере вы могли убедиться, что по мере уменьшения боевых единиц на доске относительная ценность материального перевеса, его «удельный вес» увеличивается. Перевес даже в одну скромную пешку, которой часто пренебрегают в пылу миттельшпиль-

ных битв, в окончании сплошь и рядом становится решающим.

Алехин указывал, что если в дебюте потерю пешки легко компенсировать искусными маневрами на обоих флангах, более глубокой стратегией и комбинационными осложнениями, то в большинстве окончаний материальный перевес при прочих равных условиях оказывает решающее влияние на развитие партии.

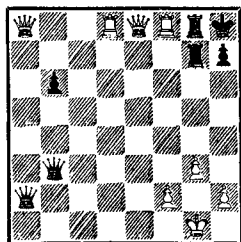
Рассмотрим простейший случай перехода в эндшпиль с целью реализации пешечного перевеса.

Котов

Матанович

Стокгольм, 1952
 (вариант из партии)

12



12. В этой необычной позиции с четырьмя ферзями наличие лишней пешки у белых не ощущается. Однако форсированный размен всех тяжелых фигур сразу ставит точку над «i».

1. Лf8 : g8+ Лg7 : g8
 2. Фе8 : g8+ Фb3 : g8
 3. Лd8 : g8+ Фа2 : g8
 4. Фа8 : g8+ Kph8 : g8
 5. Kpg1—f1.

Расчет такого элементарного перехода несложен, так как возникающий эндшпиль очень легко оценить. План выигрыша белых очевиден. Их король направляется к пешке «b», а черный король не может одновре-

менно справиться с двумя задачами — защитой своей проходной и задержанием пешек противника на королевском фланге. Например: 5. . . Kpf7 6. Кре2 Кре6 7. Kpd3 Kpd5 8. f4 Крс5 9. Крс3, и белые выигрывают.

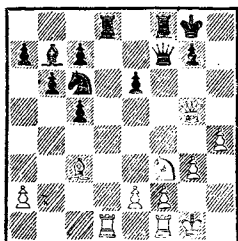
Конечно, переход в пешечное окончание с лишней пешкой выгоден стороне, имеющей материальное преимущество. Но не следует думать, что при этом не возникают сложные проблемы. Пешечные окончания очень коварны, и их оценка требует глубокого и точного расчета.

Эйве

Алехин

24-я партия матча
на первенство мира, 1935

13



13. У черных лишняя пешка, но им необходимо погасить инициативу белых на королевском фланге. Чемпион мира прибегает к испытанному приему — размену активных фигур противника.

22. . . . Ld8 : d1

23. Лf1 : d1 Кс6—d4

Как указал сам Алехин, кратчайшим путем к упрощениям был ход 23. . . e5!, и только в ответ на 24. h5—24. . . Kd4. К выигрышу черных ведет и 24. С : e5 К : e5 25. Ф : e5 Ле8 26. Фb2 С : f3.

24. Сс3 : d4 c5 : d4

Неточность, после которой белые могли добиться ничьей.

Необходимо было 24. . . С : f3 25. С : c5 bc 26. ef Ф : f3 27. Ld2 c4! с явным преимуществом.

25. Ld1 : d4 Cb7 : f3

26. Ld4—f4 Фf7—h5 .

27. Лf4 : f8+? . . .

Момент перехода из одной фазы борьбы в другую требует особенного внимания. Оба соперника упускают из виду ничейный вариант: 27. Л : f3! Ф : g5 28. Л : f8+ Кр : f8 29. hg b5 30. f4 a5 31. Kpf2 a4 32. Кре3 c5 33. Kpd3 Кре7 34. e4 Kpd6 35. g4 с последующим f4—f5, и белые успевают воспрепятствовать проникновению короля противника на ферзевый фланг.

27. . . . Kpg8 : f8

28. Фg5—f4+ Фh5—f7

29. Фf4 : f3 Фf7 : f3

30. e2 : f3 e6—e5!

Теперь этот ход должен был привести к победе, так как черные предупредили продвижение f3—f4 и тем самым не допустили возможность образования проходной пешки белых на королевском фланге.

31. Kpg1—f1 b6—b5

32. Kpf1—e2 c7—c5?

Ошибка, выпускающая выигрыш. После 32. . . a5 черные легко добивались победы: 33. Kpd3 a4 34. Крс3 c5 35. g4 Кре7 36. Kpd3 (не годятся и пешечные ходы, так как в случае 36. g5 черный король проникает на f5, а если 36. h5,— на f4, после чего решает прорыв e5—e4) 36. . . Kpd6 37. Крс3 Kpd5 38. a3 Кре6 39. Kpd3 Kpd6 40. Крс3 Kpd5 41. Kpd3 b4 42. ab cb 43. Крс2 Крс4 44. Kpb2 (если 44. h5, то 44. . . Kpd5) 44. . . a3+ 45. Кра2 Крс3.

33. Кре2—e3!

Теперь белым удастся провести 34. f4, избавляясь от

сдвоенной пешки. Ничья. В этих двух примерах переход в пешечное окончание был осуществлен для того, чтобы реализовать лишнюю пешку. На практике встречаются и позиции, в которых шахматист, имеющий перевес в силах, наоборот, возвращает избыток материала, чтобы форсировать размены и перейти в выгодное для себя окончание. Такой метод часто встречается при реализации лишнего качества.

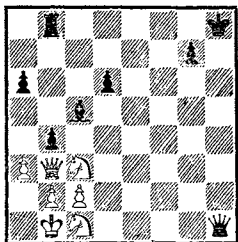
Рассмотрим несколько наиболее характерных примеров на эту тему.

Марк Цейтлин

Лукин

Первенство Ленинграда, 1970

14



14. У черных большой материальный перевес, и А. Лукин находит быстрый и элегантный путь к его реализации.

38. . . . b4 : c3!

39. Фb3 : b8+ Kph8—h7

40. b2 : c3 . . .

Иначе теряется конь.

40. . . . Cc5—e3

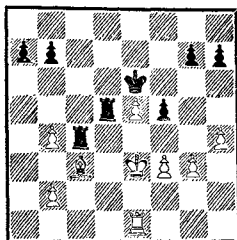
Белые сдались, так как не могут избежать безнадежного пешечного эндшпиля: 41. Фb2 g5 42. c4 (иначе не избавиться от связки) 42. . . g4 43. c3 Ф : c1+ 44. Ф : c1 С : c1 45. Кр : c1 g3, и пешка беспрепятственно проходит в ферзи.

Ломбарди

Первенство США, 1960/61

Фишер

15



15. У черных качество за пешку, однако реализация преимущества в данном случае не проста. Естественно, Р. Фишер пользуется представившейся возможностью и форсирует переход в выигрышное пешечное окончание.

30. . . . Лс4 : c3+!

31. b2 : c3 Лd5 : e5+

32. Кpe3—d2 Ле5 : e1

33. Kpd2 : e1 Кpe6—d5

На доске материальное равенство, но черный король значительно активнее своего белого коллеги, и это решает.

34. Kpe1—d2 Kpd5—c4

35. h4—h5 b7—b6

36. Kpd2—c2 g7—g5

37. h5—h6 f5—f4

38. g3—g4 a7—a5!

Черные образуют отдаленную проходную. Конечно, Фишер имел это в виду, принимая решение о переходе в пешечный эндшпиль. Пешка «а» используется как отвлекающий фактор, и черный король первым прорывается к пешкам противника на королевском фланге.

39. b4 : a5 b6 : a5

40. Кpc2—b2 a5—a4

41. Кpb2—a3 Кpc4 : c3

42. Кра3 : a4 Кpc3—d4

43. Кра4—b4 Kpd4—e3

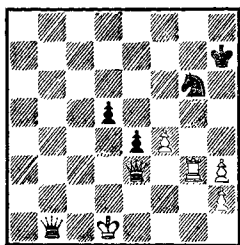
Белые сдались.

В рассмотренной концовке мы встретились с трансформацией небольшого материального перевеса (качество за пешку) в решающее позиционное преимущество при переходе в пешечный эндшпиль. При этом ведущую роль сыграли такие факторы оценки позиции, как расположение королей (черный король значительно активнее) и расположение пешек (возможность образования проходной по линии «а»). Оба эти фактора необходимо тщательно взвесить перед принятием решения о переходе в окончание, и особенно в пешечное.

Ознакомившись с одним из технических методов реализации лишнего качества, рассмотрим теперь вопрос о том, в каких случаях сильнейшей стороне выгоден переход в эндшпиль при подобном соотношении сил.

Боголюбов **Рубинштейн**
Сан-Ремо, 1930

16



16. Белые заранее шли на эту позицию, чтобы форсировать размен ферзей и перевести борьбу в окончание.

58. Фе3—с1 Фb1 : c1+

Сохранить ферзей черным не удается, так как после 58... Фb6 59. f5 их король оказывается в опасном положении.

59. Kpd1 : c1 Kg6 : f4

Может показаться, что переход в эндшпиль не сулит белым особых выгод. У черных две связанные проходные в центре, в то время как белые сдвоенные пешки явно обесценены. Однако белые точно взвесили все факторы возникшей позиции. Оказывается, важнейшую роль в данном случае играет не пешечная структура, а расположение королей. Конечно, с мощными центральными проходными, подержанными конем и королем, ладье было бы не справиться. Но все дело в том, что черный король отрезан от своей пехоты, и этот фактор является решающим.

60. Лg3—g4! ...

Ладья на 4-й горизонтали заняла прекрасную позицию. Она одновременно тормозит движение черных пешек и ограничивает подвижность коня. Нельзя, конечно, 60... K : h3 из-за 61. Лh4+.

60. ... Kf4—e6

61. Kpc1—d2 Kph7—h6

62. Kpd2—e3 Kph6—h5

63. Лg4—g8 ...

Теперь, когда опасные пешки надежно блокированы, ладья может перейти к активным действиям в тылу противника. Дальнейшие маневры ладьи очень поучительны. Их цель — отбросить коня таким образом, чтобы сделать доступным поле f4 для своего короля, после чего король противника попадет в матовую сеть.

63. ... Kph5—h4

Попытка выиграть пешку путем 63... Kg5 приводила к потере коня после 64. Kpf4 K : h3+ 65. Kpf5.

64. Лg8—g6 Ke6—c7

А теперь охота за пешкой вела к задачному финалу: 64... .

Kg5? 65. Лh6×. Плохо и 64. . .
Kc5 ввиду 65. Лh6+ Kpg5
66. Лd6, и белые выигрывают.

65. Лg6—с6 Kc7—e8

66. Лс6—с8 Ke8—d6

В случае 66. . .Kf6 белые также добивались победы, но для ее достижения требовалась (как, впрочем, и после 66. . . Kd6) очень точная игра: 67. Kpf4! Kp : h3 (или 67. . .Kh5+ 68. Kpf5 Kg7+ 69. Kpg6, и черные стоят перед неприятным выбором отдать коня или получить мат) 68. Лf8! (поспешный шах 68. Лh8+ упускал победу: 68. . .Kpg2 69. Лh6 e3! 70. Л : f6 e2 71. Ле6 Kpf2 72. h4 d4 или 72. Л : e2+ Kp : e2 73. Кре5 Kpf3 с ничьей в обоих случаях) 68. . .Kh5+ 69. Кре3, и черные в цугцванге; или 68. . .Kd7 69. Лd8 Kf6 70. Лd6 Ke8 71. Лh6+ Kpg2 72. h4.

67. Лс8—d8 Kd6—c4+

68. Кре3—f4 Kph4 : h3

69. Лd8 : d5 e4—e3

Комментировавший эту партию в турнирном сборнике П. Романовский указал план выигрыша в случае 69. . .Kp : h2 70. Kp : e4 Kb6. Например: 71. Лd6 Kc4 (не удастся спасти коня и в варианте 71. . .Kc8 72. Ле6 Ka7 73. Kpd5 Kb5 74. Kpc4 Ka3+ 75. Kpb4 Kc2+ 76. Kpc3 Ka3 77. Лb6) 72. Лd4! Kb6 (или 72. . .Ka5 73. Kpd5 Kb3 74. Лb4 Kc1 75. Лb2+ Kpg3 76. Лс2, и белые выигрывают) 73. Кре5 Kc8 74. Кре6 Kb6 75. Лb4 Kc8 76. Лb7 с последующим 77. Kpd7.

Борьба ладьи против коня в этом эндшпиле очень поучительна и заслуживает специального изучения.

70. Kpf4—f3 Kph3 : h2

Выдающийся польский шахматист Акиба Рубинштейн вошел в историю шахмат как классик эндшпиля. Похоже, что и в этом тяжелом окончании ему удалось спасти партию. Его король уничтожил обе пешки противника, и... все же разобщенность черных фигур сказывается решающим образом.

71. Лd5—с5 Kc4—d2+

Как указал Ю. Авербах, упорнее 71. . .Kd6, хотя и в этом случае после 72. Лh5+ Kpg1 73. Kp : e3 конь, удаленный от своего короля, обречен. Метод выигрыша в подобных позициях подробно рассмотрен в учебниках по теории эндшпиля. Приведем лишь один примерный вариант: 73. . .Kpg2 74. Лd5 Kc4+ 75. Kpd3 Kb6 76. Лd6 Ka4 77. Kpc4 Kpf3 78. Kpb4 Kb2 79. Kpb3 или 76. . .Kc8 77. Ле6 Kpf3 78. Kpd4 с последующим 79. Kpc5.

72. Kpf3 : e3 Kd2—f1+

73. Кре3—f2 Kf1—g3

Наконец-то черные фигуры соединились, но неудачное положение короля, так и не успевшего вырваться с губительной для него крайней вертикали, приводит к катастрофе.

74. Лс5—e5 Kf2—h1+

75. Kpf2—f3 Kh1—g3

76. Ле5—g5 Kg3—f1

77. Kpf3—f2.

Черные сдались.

На основании рассмотренного окончания можно сделать вывод, что переход в эндшпиль с ладьей против коня особенно выгоден, если удастся отсечь короля противника от его армии. Однако необходимо учитывать, что конь с далеко продвинутой проходной или тем бо-

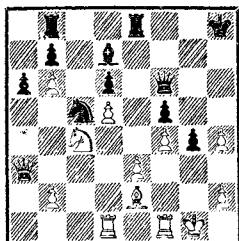
лее с двумя проходными может успешно бороться с ладьей и без помощи короля.

Ботвинник

Москва, 1960

Таль

17



17. У белых две лишние пешки, но противник может создать определенные угрозы на королевском фланге. Поэтому Ботвинник принимает решение разменять ферзей.

31. Фa3—c3 Фf6 : c3

32. b2 : c3 Cd7—b5

33. Лf1—e1 Кc5—e4

34. Лd1—c1 Лb8—c8

Сильнее было 34. . . Лс8!, чтобы пешка b7 была под защитой. Отметим, правда, что переход в эндшпиль протекал здесь в обоюдном цейтноте.

35. Кc4—a5 Сb5 : e2

36. Ле1 : e2 Ке4 : c3

37. Лс1 : c3! . . .

Именно эту тактическую возможность и имел в виду Ботвинник.

37. . . . Лс8 : c3

38. Ка5 : b7 Ле8 : e3

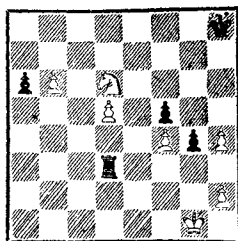
Упорнее было 38. . . Лb8 39. К : d6 Лd3.

39. Ле2 : e3 Лс3 : e3

40. Кb7 : d6 Ле3—d3

18. В этом положении партия была отложена. После получасового обдумывания чемпион мира записал свой секретный ход.

18



Анализ этой позиции вызвал большой интерес у любителей шахмат. Сможет ли конь успешно бороться против активной ладьи (ведь и у Таля есть опасная проходная по линии «а»)? Оказывается, все зависело от записанного белыми хода.

После очевидного, но, как это часто бывает, не сильнейшего хода 41. b7 белые могут только проиграть: 41. . . Лb3 42. Кf7+ Кph7! 43. Кd8 a5 44. d6 a4 45. d7 a3 46. Кс6 a2. К ничейному исходу вело 41. Кpf2 Л : d5 42. b7 Лd2+ 43. Кре3 Лb2 44. Кpd4 Кph7 45. Крс5 Кpg6 46. Крс6 Кph5 47. К : f5 Лс2+ 48. Кrb6 Л : h2!

И все же Ботвинник нашел этюдный путь к выигрышу. Был записан ход 41. Кd6—f7+!, и черные сдались без возобновления игры. Домашний анализ показал, что после 41. . . Кpg7 (в случае 41. . . Кph7 следует 42. d6!, и одна из пешек проходит в ферзи) 42. b7 Лb3 43. Кd8 a5 (не спасало 43. . . Кpf8 44. h5 Кре8 45. h6 Кр : d8 46. h7, и третья проходная решает исход борьбы) 44. d6 a4 45. d7 a3 46. Ке6+ белые выигрывают.

Большие проблемы при пешечном неравенстве возникают и при решении вопроса о переходе в легкофигурное окончание. Особый интерес представ-

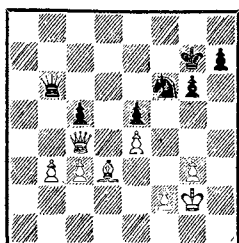
ляет переход в эндшпиль в ситуации, когда одна из сторон имеет слона, а другая — коня.

Фишер

Унцикер

Цюрих, 1959

19



19. На ферзевом фланге белые располагают лишней пешкой, которую на первый взгляд легче всего привести в движение с помощью такого мощного «ледокола», как ферзь. Кроме того, открытое положение неприятельского короля также наводит на мысль о том, что ферзь белым еще может пригодиться...

И все же молодой американский чемпион намечает размен ферзей. Прежде всего он образцовывает проходную.

45. b3—b4! c5 : b4

46. c3 : b4 Kf6—g4

47. Fc4—c5 Fb6 : c5

Вынужденно, так как после 47. . . Fd8 48. Ce2 терялась еще и пешка e5.

48. b4 : c5 . . .

Чем руководствовался Фишер, принимая решение перейти в легкофигурный эндшпиль? В первых, известно, что ферзь с конем часто оказываются сильнее ферзя со слоном. В особенности это касается позиций, в которых сторона, имеющая коня, получает возможность создать угрозы королю противника. Данное окончание явно попадало под это правило. Во-вторых, белые,

несомненно, учитывали «личные» свойства слона и коня: дальнобойность слона при игре на разных флангах (а именно такая борьба и предстоит) оказывается гораздо более действенным оружием, чем хитроумные прыжки коня.

48. . . . Kpg7—f7

49. f2—f4 . . .

А вот и начало игры на двух флангах. Одна проходная партии не выиграет, тем более что король пока не может оказать ей поддержку. Поэтому белым необходимо образовать еще одну проходную. Тогда коню придется буквально разрываться на части, и начнет сказываться превосходство более оперативного слона.

49. . . . Kpf7—e7

50. Kpg2—f3 Kg4—f6

Коня не удастся укрепить на активной позиции. В случае 50. . . h5 последовало бы 51. Cc4 Kpd7 52. Cf7, и черным не удержать пешек королевского фланга. Этот вариант очень характерен для борьбы слона против коня. Конечно, Фишер заранее предвидел, что пешки противника расположены на полях цвета слона и легко могут стать его добычей.

51. Cd3—b5! . . .

Не подпуская к проходной ни короля, ни коня противника. Ошибкой было бы 51. fe Kd7, и белые пешки обесценены.

51. . . . Kpe7—e6

52. Cb5—c4+ Kpe6—e7

Поле d7 по-прежнему «заминировано»: 52. . . Kpd7 53. fe, и собственный король мешает коню отыграть пешку.

53. c5—c6! . . .

Вновь черный король не может приблизиться к пешке

53. . . Kpd6 54. fe+ Kp : e5
55. . c7.

53. . . . Kf6—e8

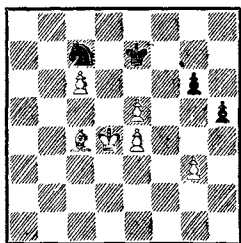
Не спасал и предварительный размен: 53. . . ef 54. gf Ke8 55. e5 Kc7 56. Kpe4 Ke8 (в случае 56. . . h5 король изменил бы свое направление: 57. Kpf3, прорываясь к ослабленным пешкам противника. Централизованный король тоже силен в игре на разных флангах!) 57. Cg8 Kpf8 58. C : h7 Kpg7 59. C : g6 Kp : g6 (слон принес себя в жертву, но за пешку «с» черным приходится вскоре отдать коня. Такая трансформация легкофигурного эндшпиля в окончание три пешки против фигуры — типичный технический прием реализации преимущества) 60. f5+ Kpg5 61. f6 Kpg6 62. Kpd5 Kpf7 63. Kpc5 Kpe6 64. Kpb6, и белые выигрывают.

54. f4 : e5 h7—h6

55. Kpf3—e3 Ke8—c7

56. Kpe3—d4 h6—h5

20



20. Видя, что белый король отправился на поддержку своей проходной, черные пытаются воспользоваться этим и образовать проходную на противоположном фланге. Но король Фишера — не догматик! После того как пешки противника ослаблены, можно круто изменить маршрут и заняться их уничтожением.

57. Kpd4—e3! g6—g5

58. Cc4—e2 . . .

Прекрасный пример работы слона на обоих флангах!

58. . . . h5—h4

59. g3 : h4 g5 : h4

60. Ce2—c4 Kc7—e8

61. Kpe3—f4 Kpe7—d8

62. Kpf4—g4 Kpd8—c7

63. Cc4—f7 Ke8—g7

64. Kpg4 : h4 Kpc7 : c6

Наконец-то опасная белая пешка уничтожена. Но какой ценой! Конь попал в капкан.

64. Kph4—g5.

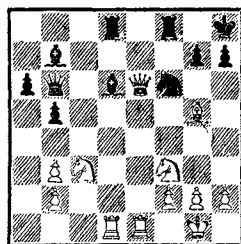
Черные сдались. Если бы они этого не сделали, то мы смогли бы наблюдать еще один переход — на этот раз в пешечный эндшпиль: 64. . . Kpd7 65. Kpf6 Ke8+ 66. C : e8+ Kp : e8 67. Kpe6.

Болеславский

Цюрих, 1953

Котов

21



21. В результате эффектного комбинационного прорыва белые выиграли пешку. Однако хорошее развитие и два слона, нацеленные на королевский фланг противника, могли бы служить черным определенной компенсацией за понесенный урон.

И. Болеславский, точно оценив возникшую позицию, форсирует переход в эндшпиль.

20. Cg5—f4 Cb7 : f3

Недостаточно 20. . . Lfe8
21. Л : d6 Л : e6 22. Л : b6
Л : b6 ввиду 23. Сс7.

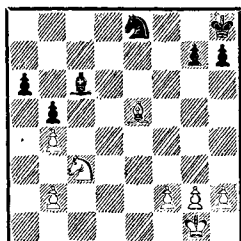
21. Лd1 : d6 Лd8 : d6
22. Фе6 : d6 Фb6 : d6
23. Cf4 : d6 Лf8—e8
24. Ле1 : e8+ Кf6 : e8
25. Cd6—e5! . . .

Соль замысла белых! После
25. gf К : d6 две пары сдвоен-
ных пешек белых были бы явно
обесценены.

Наличие разноцветных сло-
нов на доске в данном случае
отнюдь не предвестник ничьей.
Белый слон занял сейчас иде-
альную позицию и лишил под-
вижности коня противника.

25. . . . Cf3—c6
26. b3—b4! . . .

22



22. Зафиксировав пешки про-
тивника на белых полях, Боле-
славский тем самым сильно ог-
раничил слона противника. Воз-
ник интересный эндшпиль. У со-
перников по паре легких фигур.
Но можно ли говорить о борьбе
разноцветных слонов? Или
здесь применимы оценки, ха-
рактерные для коневого оконча-
ния? Оказывается, ни то, ни
другое. Этот эндшпиль скорее
включает в себя два других эле-
мента: единоборство белого ко-
ня с «плохим» слоном противни-
ка и знакомый нам по предыду-
щему примеру поединок силь-
ного белого слона со стреножен-
ным вражеским конем. Два та-

ких фактора, не говоря уже о
лишней пешке, дают белым ре-
шающий перевес.

26. . . . h7—h5

После 26. . . Kf6 27. С : f6
gf окончание для черных без-
надёжно.

27. f2—f3 Kph8—h7

28. Кс3—e2 g7—g5

29. Kpg1—f2 . . .

Централизация короля не-
обходима.

29. . . . h5—h4

30. g2—g3 h4 : g3+

31. h2 : g3 Kph7—g6

32. g3—g4 Сс6—b7

33. Kpf2—e3 Сb7—c6

34. Ке2—c3 Сс6—b7

35. Кс3—e4 Сb7—d5

В случае 35. . . С : e4 36. Кр :
e4 черные беззащитны, так как
36. . . Kf6+ 37. С : f6 ведет к
безнадёжному для них пешеч-
ному эндшпилю, а иначе ввести
в бой коня не удастся.

36. Ке4—c5 Kpg6—f7

37. Кс5 : a6 Kpf7—e6

38. Се5—c3 Cd5—a8

39. Ка6—c5+ Kpe6—f7

40. Кс5—e4 . . .

Конь совершил вояж за пеш-
кой и вновь вернулся на свою
центральную базу, связывая
короля противника защитой
пешки g5.

40. . . . Kpf7—g6

41. Сс3—e5 Са8—d5

42. Ке4—d2 Kpg6—f7

И черные сдались, не дожидаясь очевидного ответа про-
тивника 43. Kpd4, так как
после 43. . . Кре6 44. Ке4 они
вынуждены или отдать пешку
g5, или разменять свою един-
ственную надежду — слона:
44. . . С : e4 45. Кр : e4.

Хорошо известно, что в ла-
дейных эндшпилях реализовать
лишнюю пешку бывает не так-то

просто. Недаром среди шахматистов бытует афоризм: «Все ладейные эндшпили — ничейные».

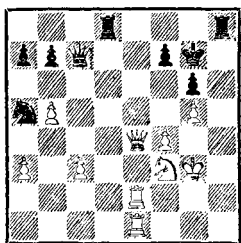
При переходе в ладейное окончание необходимо помнить, что решающее значение в оценке позиции приобретают такие факторы, как активность ладей, владение открытыми линиями, возможность захвата ладьями 7-й (2-й) горизонтали.

Карпов

Кузьмин

Ленинград, 1973

23



35. Фе4—e7! . . .

23. А. Карпов форсирует размен ферзей, предвидя возможность создать мощную ладейную батарею на 7-й горизонтали.

35. . . . Фс7 : e7

Вынужденно, так как не проходит 35. . . Ф : с3 ввиду 36. Ле3! (ошибкой было бы немедленное 36. Ле5? из-за 36. . . Лh3+!) 36. . . Фb2 37. Ле5, и неотвратимая угроза шаха на f6 решает.

36. Ле2 : e7 Лd8—d3

37. Ле7—с7 Ка5—b3

38. Крг3—g4 . . .

Развязывая коня, белые готовят решающее вторжение.

38. . . . Лh8—f8

39. Ле1—e7.

Черные сдались. Угрожает 40. Л : f7+! Л : f7 41. Л : f7+ Кр : f7 42. Ке5+, и белые легко

выигрывают коневой эндшпиль с двумя лишними пешками, а на 39. . . Лd1 решает просто 40. Ке5, после чего пункт f7 не защитить.

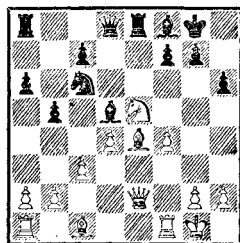
На примере этого окончания вы убедились, что две ладьи на 7-й горизонтали обладают страшной разрушительной силой, и при переходе в четырехладейный эндшпиль это всегда надо учитывать.

Как уже отмечалось, в окончании большую роль приобретает активность ладей. В этом отношении очень поучительны примеры из творчества большого мастера эндшпиля экс-чемпиона мира В. Смыслова. Вот что он сам пишет в своей книге «В поисках гармонии» (М., ФиС, 1979):

«Уже в первых турнирных встречах я не избегал перехода в окончание, так как владел техникой реализации преимущества. Поэтому не обострял без надобности положение и не стремился к эффектам, а играл, как говорится, «по позиции». Так я играю и сейчас».

Смыслов Константинопольский
Москва, 1939

24



24. Уже в дебюте белые выиграли пешку. Кроме того, у них хорошие перспективы на королевском фланге. Большинство

шахматистов избрали бы здесь 18. Сс2 в надежде создать атаку на неприятельского короля. Но Смыслов верен себе: «Я никогда не уклонялся от перехода в выгодное окончание».

18. Сс4 : d5 Фd8 : d5

19. Фе2—f3 Фd5 : f3

20. Лf1 : f3 Кс6—e7

21. f4—f5! ...

Это продвижение не только препятствует переводу коня на f5, но и сильно затрудняет обору противнику.

21. ... f7—f6

22. Ке5—d3 Ке7—d5

23. Кd3—f4 ...

Форсируя еще один размен, так как черные не могут допустить проникновения коня на e6.

23. ... Кd5 : f4

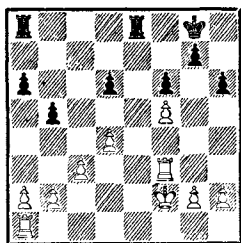
24. Сс1 : f4 Cf8—d6

Черные стремятся перейти в ладейный эндшпиль, известный своими ничейными тенденция-ми.

25. Cf4 : d6 c7 : d6

26. Кpg1—f2 ...

25



25. Итак, возник эндшпиль, к которому стремились оба соперника. Лишняя пешка пока не имеет решающего значения. Самое главное — активность ладей, и именно это подчеркивает А. Константинопольский своим следующим ходом.

26. ... b5—b4!

27. Лa1—c1 ...

После 27. cb Ле4 28. Лd1

Лb8 29. a3 a5 черные добивались желанной активности, что в известной мере компенсировало им отсутствие двух пешек.

27. ... Ла8—b8

На 27. ...bc белые наметили

28. Лс : c3 Ле4 29. Лс7! Проникновение на 7-ю горизонталь в ладейном окончании дорожке пешки.

28. c3—c4 ...

Белые готовы вернуть пешку, чтобы как можно быстрее образовать проходную на ферзевом фланге.

28. ... Ле8—e4

29. Лf3—d3 Ле4—f4+

30. Кpf2—e2 Лf4 : f5

В случае 30. ...Ле8+ сильно 31. Ле3.

31. c4—c5 d6 : c5

32. d4 : c5 ...

На доске материальное равенство. И все же перевес белых очевиден: их проходная представляет грозную силу; кроме того, относительная активность фигур явно не в пользу черных.

32. ... Лf5—e5+

33. Лd3—e3 Ле5 : e3+

Думается, размен одной пары ладей только усложняет и без того трудную задачу, стоящую перед черными. Лишившись единственной активной фигуры, черные делают неприятельского короля хозяином положения в центре доски и позволяют ему беспрепятственно поддержать свою проходную. Заслуживало внимания 33. ...Лd5.

34. Кре2 : e3 Кpg8—f7

35. Кре3—d4 Кpf7—e6

Не проходила попытка проникнуть ладьей на 2-ю горизонталь: 35. ...Лd8+ 36. Крс4 Лd2 37. c6! Кре7 38. Крс5

Kpd8 39. Kpb6 Kpc8 40. Le1,
и белые выигрывают.

36. Lc1—e1+ Kpe6—d7

37. Kpd4—d5 Lb8—b5

Черный король успел занять оппозицию, и проходная теперь связана. Может быть, жертва, предпринятая Смысловым, необоснованна? Конечно, нет. Проходная пешка сильна не только тогда, когда неудержимо рвется в ферзи. Ее важнейшее значение в том, что она сковывает силы противника, являясь сильнейшим отвлекающим фактором. Это обстоятельство необходимо иметь в виду при переходе в окончание с проходной пешкой.

В данном случае черные фигуры вынуждены сторожить пешку на ферзевом фланге. Тем самым они отвлечены от противоположного участка доски. Это и предусмотрел экс-чемпион мира. Брошенные на произвол судьбы черные пешки королевского фланга становятся прекрасной мишенью для его ладьи.

38. Le1—e4! g7—g6

Не проходило 38... Ла5 из-за 39. Л : b4 Л : a2 40. Лb7+ с решающим вторжением ладьи на 7-ю горизонталь.

39. h2—h4 f6—f5

40. Le4—f4 ...

Угрожает 41. h5.

40. ... h6—h5

41. Лf4—d4 ...

Теперь, когда пешка «g» зафиксирована на 6-м ряду, ладья стремится на поле d6.

41. ... Kpd7—c7

42. b2—b3 Лb5—b8

43. Kpd5—c4 Лb8—e8

Черным удалось активизировать ладью, что приводит к массовым пешечным разменам. Все же гордость белых пешка

«с», поддержанная королем, обеспечивает им явный перевес.

44. Лd4—d6 Le8—e4+

45. Kpc4—d5 Le4 : h4

46. Лd6 : g6 Лh4—g4

47. Лg6 : a6 Лg4 : g2

48. Ла6—a7+ Kpc7—b8

49. Ла7—h7 Лg2 : a2

50. Лh7 : h5 Ла2—c2

51. Kpd5—c6! ...

Самое точное! Неожиданно черный король оказывается в опасности. Угрожает 52. Kpb6.

51. ... Kpb8—a7

52. Kpc6—b5 Лc2—e2

53. Лh5—h7+ Кра7—b8

54. Kpb5—b6 Le2—e8

55. c5—c6 f5—f4

56. Лh7—b7+ Kpb8—c8

57. Лb7—a7.

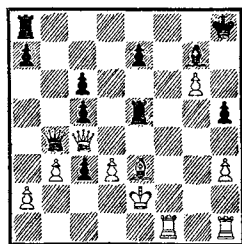
Черные сдались.

Гуриели

Левитина

Николаев, 1978

26



26. У черных лишняя пешка, хотя строенные пешки отнюдь не являются украшением их позиции. Впрочем, не трудно заметить, что в эндшпиле одна из этих пешек — пешка c3 — может сыграть решающую роль. Поэтому И. Левитина форсирует переход в ладейное окончание.

27. ... Фb4 : c4!

28. d3 : c4 ...

После 28. bc Ch6 29. Лf3 Лb8 белые в связи с угрозой 30... Лb2+ теряют фигуру.

28. ... Cg7—h6
 29. Lf1—f3 La8—d8
 Угрожает 30. ... Ld2+.
 30. Кре2—f2 Ch6 : e3 +
 31. Lf3 : e3 Ld8—d2+
 32. Kpf2—f3 Le5 : e3+
 33. Kpf3 : e3 Kph8—g7!

Ситуация прояснилась: проходная пешка с3 сковывает возможности белых. Своим последним ходом Левитина заставляет ладью соперницы занять пассивную позицию, так как в случае 34. Lc1 Lh2 черные легко выигрывают.

34. Lh1—g1 Ld2 : a2
 35. Кре3—d3 c3—c2
 36. Kpd3—c3 h5—h4
 37. b3—b4 ...

Немедленно проигрывает и 37. Kpd3 из-за 37. ... Lb2.

37. ... c5 : b4+

И черные выиграли.

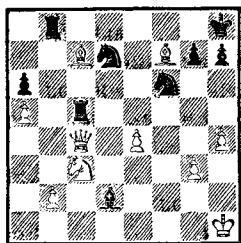
Переход в технический эндшпиль является важнейшим методом реализации материального преимущества и при различных необычных соотношениях материала.

Карпов

Полугаевский

Москва, 1974

27



27. На стороне белых явный материальный перевес — ферзь и две пешки за две ладьи. Однако столь необычное соотношение сил часто затрудняет задачу сильнейшей стороны. Именно поэтому Карпов форси-

рует переход в эндшпиль (как мы увидим, это кратчайший путь к победе).

34. Фc4 : c5! Kd7 : c5
 35. Cc7 : b8 Cd2 : c3
 36. b2 : c3 Kf6 : e4

Дым рассеялся. У белых лишняя проходная.

37. c3—c4 Kc5—d7
 38. Cb8—c7 g7—g6
 39. Cf7—e6 Ke4—c5
 40. Ce6 : d7 Kc5 : d7
 41. Cc7—d6.

Слон и пешка а5 полностью парализовали коня, и на следующем ходу его придется отдать за пешку. Поэтому черные сдались.

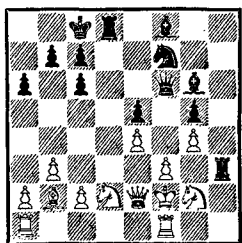
В этой главе мы рассматривали позиции, в которых материальное равновесие уже нарушено и сильнейшая сторона стремится лишь к реализации «заранее заданного» преимущества путем упрощений. Большой интерес, естественно, представляют и партии, в которых материальный перевес образуется как бы по пути из миттельшпиля в эндшпиль. Речь идет о комбинационных переходах, в результате которых удастся добиться того или иного преимущества, одновременно резко упростив позицию.

Часто малоискусшенные шахматисты, захватив инициативу или тем более создав атаку на неприятельского короля, хотят во что бы то ни стало завершить поединок эффектным матовым финалом и, переоценив возможности своей позиции, остаются у разбитого корыта. Дело в том, что следствием атаки, ее логическим завершением отнюдь не всегда должна стать матовая комбинация. Переход в эндшпиль с материальным переве-

сом, может быть, менее эффектен, но зато гораздо эффективнее. В прошлом веке такой прагматический подход к шахматам нашел бы немало критиков. Однако у каждой эпохи свои эстетические критерии. Хорошо это или плохо, но реализм (даже скорее практицизм) стал основным направлением современных шахмат. Впрочем, и технические комбинации при переходе в эндшпиль могут быть очень элегантны.

Георгиу **Смыслов**
Петрополис, 1973

28



28. Очень энергично разыгран разменный вариант испанской партии, черные уже в дебюте создали серьезные угрозы королю противника...

21. . . . Лd8 : d2!

22. Фе2 : d2 Фf6 : f3+

23. Kpf2—e1 . . .

Сразу проигрывает 23. Kpg1 из-за 23. . . .Cc5+.

23. . . . Фf3 : e4+

24. Фd2—e2 Cf8—b4+

25. c2—c3 . . .

К большим материальным потерям ведет 25. Kpd1 Фd5+ 26. Kpc1 Лh2 27. Лg1 Cc5.

25. . . . Фе4 : e2+

26. Kpe1 : e2 Cg6—d3+

27. Kpe2—d2 Cd3 : f1

28. Ла1 : f1 Cb4—c5!

Черные не завершили свою атаку матовым финалом, но раз-

ве от этого комбинация Смылова стала менее эстетичной? Заметим, что в случае 29. Л : f7 Лh2 фигура немедленно отгрызается.

29. b3—b4 Лh3—h2

30. b4 : c5 Лh2 : g2+

31. Kpd2—d3 Kf7—d8!

Черные предпочитают сохранить коня; кроме того, после 31. . . Л : b2 32. Л : f7 активность в возникающем ладейном эндшпиле могла послужить белым некоторой компенсацией за материальный урон.

32. Cb2—c1 Лg2 : g4

33. Лf1—f5 e5—e4+

34. Kpd3—d4 Kpc8—d7

Прежде всего необходимо централизовать короля, чтобы погасить активность фигур противника. Конь на 8-й горизонтали, кстати, отнюдь не отсиживается в тылу — он косвенно защищает пешку g5.

35. Cc1—e3 Kpd7—e7

36. Лf5—f1 . . .

Нельзя 36. C : g5+? ввиду 36. . . Л : g5 37. Л : g5 Ке6+.

36. . . . Kd8—f7

37. Лf1—b1 Kpe7—e6

38. Лb1 : b7 Kf7—h6!

Как бы в награду за то, что он не был разменен, конь проявляет завидную активность: обеспечивает проходным решающую поддержку и разрушает блокаду белых.

39. Kpd4—c4 Kh6—f5

40. Ce3—d4 e4—e3

41. Kpc4—d3 Лg4—g2

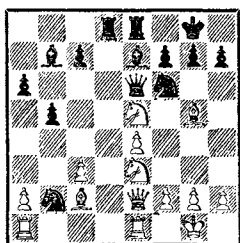
42. Лb7—b1 Лg2—d2+

Белые сдались.

29. Партия только-только вышла из дебюта. Тем не менее белые с помощью любопытной комбинации форсируют переход в окончание, прихватывая при этом пешку.

Будапешт, 1952

29



18. Ke5 : f7! Фе6 : f7

19. Cc2—b3 Kb2—c4

20. Ke3 : c4 b5 : c4

21. Cb3 : c4 Kf6—d5

22. Cg5 : e7 Фf7 : e7

После 22...Л : e7 23. Фd2 белые также отыгрывали фигуру и сохраняли лишнюю пешку.

23. e4 : d5 Фе7 : e2

24. Ле1 : e2 Ле8 : e2

25. Cc4 : e2 Cb7 : d5

26. a2—a4 ...

Именно этот ход должны были иметь в виду белые при расчете окончания. Дело в том, что после естественного 26. С : a6 Ла8 27. c4 Л : a6 28. cd Ла5 29. a4 Крf8! черные получали хорошие шансы на ничью. Недостаточно и 26. Лd1 из-за 26... Ле8.

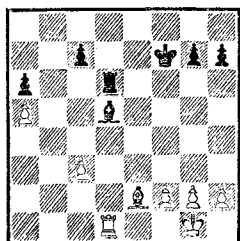
26. ... Лd8—d6 .

К потере второй пешки вело 26...a5 27. Лd1 Ле8 28. Л : d5 Л : e2 29. g3 Лc2 30. Лc5.

27. Ла1—d1 Kpg8—f7

28. a4—a5 ...

30



30. Необходимо зафиксировать пешку a6. Без этого переход в слоновый эндшпиль не сулил белым выигрыша: 28. Л : d5 Л : d5 29. Cc4 Кре6 30. Крf1 Крd6 31. С : d5 Кр : d5 32. Кре2 Крс4 33. Крd2 Крb3 с ничьей. На этот вариант стоит обратить особое внимание, так как он непосредственно связан с нашей темой — проблемой упрощений. В данном случае переход из сложного эндшпиля в окончание с одноцветными слонами (при наличии лишней пешки) требует определенной подготовки — фиксации слабой пешки.

28. ... Лd6—e6

29. Ce2—f1 ...

Поучительное решение. Белые готовы перейти в слоновый эндшпиль, а вот ладейное окончание, таящее в себе ничейные тенденции (активная ладья противника!), их, конечно, не устраивает. Например: 29. Л : d5 Л : e2 30. Крf1 Ла2 31. Лc5 Крf8 с шансами на ничью. Не удастся выиграть вторую пешку путем 29. С : a6 из-за 29...Cb3.

29. ... Cd5—b3

30. Лd1—d7+ Крf7—f8

31. Лd7 : c7 Ле6—e5

32. Лc7—c6 Ле5 : a5

33. Лc6—b6 ...

Точность до конца. После 33. Л : a6 Лc5 черные выигрывали важную пешку «с».

33. ... Cb3—c2

34. Лb6 : a6 Ла5—c5

35. Ла6—a3 Лc5—d5

36. f2—f3 Лd5—d1

37. Крg1—f2 Лd1—c1

38. h2—h4 Cc2—g6

39. Cf1—c4 Крf8—e7

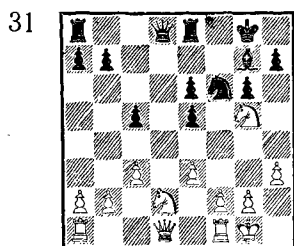
40. g2—g4 h7—h6

41. Cc4—d5.

Черные сдались,

Переход в эндшпиль с целью реализации позиционного преимущества

Изучив предыдущую главу, можно сделать вывод, что добытое в миттельшпиле или дебюте материальное преимущество легче всего реализовать путем своевременного перехода в эндшпиль. Однако в не меньшей степени это правило можно отнести и к преимуществу позиционному. Будь то наличие проходной пешки, или неудачное расположение фигур противника, или неисправимый дефект его пешечной структуры, — все эти позиционные факторы ярче всего проявляются в окончании.



31. Эта позиция возникла после 13-го хода черных в партии будущих чемпионов мира **А. Алекина** и **М. Эйве** на турнире в Лондоне в 1922 году. Дебютные ошибки голландского гроссмейстера привели к явному позиционному превосходству белых. Черные фигуры расположены пассивно (особенно бесперспективен слон $g7$), не являясь украшением их позиции и сдвоенные пешки. Алекин принимает самое логичное в данной ситуации решение: он переводит партию в эндшпиль, где противник будет лишен всякой контригры.

14. $Kd2-e4!$ $Kf6 : e4$
15. $\Phi d1 : d8$ $Le8 : d8$

16. $Kg5 : e4$ $b7-b6$
17. $Lf1-d1$ $Kpg8-f8$
18. $Kpg1-f1$...

Белые, конечно, не прельщаются выигрышем пешки путем 18. $Kg5$, так как после 18. ... $Kpe7$ 19. $K : h7$ $Ch6$ 20. $h4$ $e4!$ черные получали хорошие шансы на ничью.

18. ... $Kpf8-e7$

Теперь черные угрожают ходом 19. ... $c4$ завоевать поля $d5$ и $d3$ для ладей. На предыдущем ходу это было невозможно ввиду 19. $Kd6$ с выигрышем пешки, но теперь белые успевают раз и навсегда лишить противника этой возможности, заодно освобождая 3-ю горизонталь для маневров ладьи.

19. $c3-c4!$ $h7-h6$
20. $Kpf1-e2$ $Ld8 : d1$
21. $La1 : d1$ $La8-b8$

Существенный момент! Черные не могут пойти на размен ладей, так как у белых находится простой план выигрыша: 21. ... $Ld8$ 22. $L : d8$ $Kp : d8$. Теперь возможен следующий путь:

1) 23. $h4$, затем $g2-g4$ и $g4-g5$, вынуждая черных сыграть $h6-h5$, так как размен предоставил бы коню поле $h4$;

2) белые ставят короля на $e4$, а коня на $d3$, заставляя черных играть $Kpe7-d6$ для защиты пешки $e5$;

3) $f2-f4!$, выигрывая либо пешку «е», либо после $e5 : f4$ и $Kd3 : f4$ пешку «г», что быстро заканчивает борьбу.

Теперь становится совершенно ясно, что эндшпиль выигран

для белых, потому что черные, вынужденные избегать размена ладей, не могут помешать вражеской ладье проникнуть в свой лагерь.

22. Ld1—d3 Cg7—h8?

Еще один характерный момент! Необходимость смириться с пассивной защитой, отсутствие всякой контригры накладывает отпечаток обреченности на игру даже сильнейших шахматистов. Гораздо упорнее было 22... Cf8. Теперь Алехин элегантным маневром форсирует решающее вторжение ладьи.

23. a2—a4! Lb8—c8

Увы, невозможно 23... a5 ввиду 24. Lb3 с выигрышем пешки.

24. Ld3—b3 Kpe7—d7

25. a4—a5 Kpd7—c6

Меньшее из зол. На 25... ба последовало бы 26. Lb5, уничтожая ферзевый фланг черных.

26. a5 : b6 a7 : b6

27. Lb3—a3 Ch8—g7

28. Ла3—a7 Lc8—c7

Черные решаются на размен, но теперь уже белые считают, что при наличии ладей они достигнут успеха быстрее.

29. Ла7—a8 Lc7—e7

30. Ла8—c8+ Kpc6—d7

31. Lc8—g8 Kpd7—c6

32. h3—h4 ...

Перед началом решающих маневров белые намерены окончательно запереть слона.

32. ... Kpc6—c7

33. g2—g4 Kpc7—c6

34. Kpe2—d3 Le7—d7+

35. Kpd3—c3 Ld7—f7

36. b2—b3 Kpc6—c7

37. Kpc3—d3 Lf7—d7+

38. Kpd3—e2 Ld7—f7

39. Ke4—c3! ...

Сыграно с целью включить в

игру короля. Конь же будет неплохо стоять на b5.

39. ... Lf7—e7

40. g4—g5 h6 : g5

41. h4 : g5 Kpc7—c6

42. Kpe2—d3 Le7—d7+

43. Kpd3—e4 Ld7—c7

44. Kc3—b5 Lc7—e7

Если 44... Lf7, то 45. Lc8+.

45. f2—f3 ...

У черных единственный ответ, так как плохо 45... Kpb7 ввиду 46. Kd6+ и 47. Ke8 с выигрышем фигуры.

45. ... Kpc6—d7

46. Lg8—b8 Kpd7—c6

47. Lb8—c8+ Kpc6—d7

Проигрывало и 47... Kpb7 48. Kd6+ Кра7 49. Lg8, после чего нет защиты от 50. Ke8.

48. Lc8—c7+ Kpd7—d8

49. Lc7—c6 Le7—b7

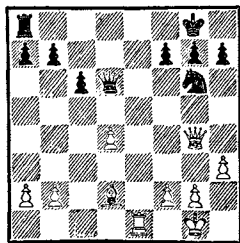
50. Lc6 : e6.

Только сейчас белые достигли материального перевеса, но до его реализации дело не дошло. Черные сдались.

Прекрасный пример использования позиционного преимущества в эндшпиле. Отметим, однако, что задача белых в этом примере была облегчена отсутствием у противника какой-либо контригры. В таких случаях самое главное для реализации перевеса — правильный план.

Значительно сложнее задача черных в позиции из партии Авербах — Керес (Москва, 1950).

32



32. Некоторый позиционный перевес на стороне черных: у противника слаба изолированная пешка d4, да и слон несколько стеснен в своих действиях. Однако белые сохраняют контршансы, связанные в первую очередь с действиями против неприятельского короля. Взвесив все эти обстоятельства, Керес решает перевести партию в эндшпиль, несмотря на то, что наличие на доске ладей, казалось бы, облегчает задачу белых. Кроме того, в окончании ладья со слоном, вообще говоря, сильнее ладьи с конем. Особенно ярко это проявляется в открытых позициях. Правда, пока позиция носит полуоткрытый характер, но если черные хотят играть на выигрыш, они рано или поздно будут вынуждены начать активные действия, и тогда это обстоятельство будет иметь большое значение.

Тем не менее...

24. . . . Фd6—d5!?

25. b2—b3 h7—h5

26. Фg4—e4 . . .

Иначе теряется пешка d4.

26. . . . Фd5 : e4

27. Le1 : e4 f7—f6

Типичный позиционный маневр. Керес берет под контроль черные поля, еще более ограничивая слона противника, и открывает королю путь в центр. Белые пока придерживаются выжидательной тактики.

28. Kpg1—f1 Kpg8—f7

29. Cd2—a5 b7—b6

30. Ca5—c3 La8—d8

31. Cc3—b2 Ld8—d6

32. g2—g4! . . .

Полезный ход, препятствующий продвижению f6—f5, к тому же размены пешек на руку защищающейся стороне.

32. . . . h5 : g4

33. h3 : g4 Ld6—e6?

Ошибочный план. Понятно желание черных облегчить доступ королю к заветному пункту d5, но, во-первых, белые могут не брать пока на e6, и черным придется перегруппировывать силы (как и было в партии), а, во-вторых, ход 34. Л1 : e6! все-таки возможен. После 34. . . Кр : e6 35. Кре2 Kpd5 36. Cc3 фигуры черных расположены красиво, но при точной (и не очень трудной!) защите эндшпиль должен закончиться вничью. Подобные позиции часто возникают с переменой цвета из ферзевого гамбита.

34. f2—f3 . . .

Белые согласны на размен, но в иной редакции.

34. . . . Kg6—e7

35. Cb2—c1 Ke7—d5

36. Cc1—d2 Le6—d6!

Начало перегруппировки сил.

37. Kpf1—e2 Ld6—d8

38. Кре2—f2 Kd5—c7

Возникла неприятная угроза 39. . . Kb5. Белые вынуждены несколько ослабить свой ферзевый фланг.

39. a2—a4 Kc7—e6

40. Cd2—e3 Ld8—d5

41. Kpf2—g3 . . .

Игра на выигрыш, очевидно, должна быть связана с подготовкой b6—b5. Однако осуществить это продвижение не так-то просто. Скажем, если белые сыграли бы 41. Кре2, то на 41. . . b5 могло последовать 42. a5!? b4 (возможно, сильнее 42. . . a6) 43. a6! с отличными контршансами как после 43. . . Kc7 44. Kpd3 K : a6 45. Kpc4, так и в случае 43. . . La5 44. d5! cd 45. Л : b4.

И сейчас 41...b5 не опасно для белых. Возможно даже 42. Kpf2 ба 43. ба Ла5 44. d5! cd 45. Лб4 с компенсацией за пешку в виде активности фигур. Подобный прием очень характерен для эндшпиля. Гармоничное расположение фигур дороже материала!

41. ... Kpf7—e7

42. g4—g5 ...

Белые стремятся проявить активность, но ход в партии неудачен. Лучше простое 42. Kpf2, так как не видно, что обещает черным начатый предыдущим ходом перевод короля. Не так ясно и 42. f4 f5 (иначе белые сами сыграют f4—f5) 43. gf Л : f5 44. Ле5 Kpf6 45. Kpg4 g6. В этой позиции черным нелегко найти план выигрыша. Теперь же они получают большие шансы на победу. После вынужденного размена ладей их король занимает сильную позицию, а пешечная структура белых на обоих флангах серьезно ослаблена.

42. ... f6—f5!

Конечно, не 42...fg ввиду 43. Kpg4.

43. Ле4—e5 Kpe7—d6

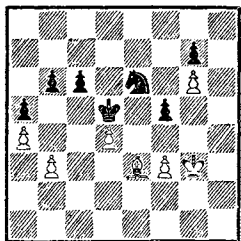
44. Ле5 : d5+ Kpd6 : d5

45. g5—g6!?

Единственный, но, увы, недостаточный шанс.

45. ... a7—a5

33



33. Гораздо сильнее, чем шаблонное 45...K : d4 в рас-

чете на 46. Kpf4 c5! Белые в ответ на 45...K : d4 заготовили переход в ничейный пешечный эндшпиль: 46. C : d4! Kp : d4 47. Kpf4. Например: 47...b5 48. ab cb 49. b4! Kpc4 50. Kp : f5 Kp : b4 51. f4! a5 52. Kpe4! a4 53. Kpd3, и король успевает вовремя. Сейчас уже грозит 46...K : d4, так как по сравнению с рассмотренными вариантами у черных лишний темп.

46. Kpg3—h4 Ke6 : d4

Можно было и не спешить со взятием, сыграв просто 46...b5 с идеей 47...b4.

47. Ce3—h6! Kd4—e6

Недостаточно 47...K : f3+ из-за 48. Kph5 Ke5 49. C : g7 K : g6 50. Kp : g6 f4 51. Cf6.

48. Ch6—e3 c6—c5

Теперь у белых нет полезных ходов. На 49. Cc1 следует просто 49...c4.

49. Kph4—h5 Kpd5—e5

И здесь сильнее было 49...c4 50. bc+ Kp : c4 51. C : b6 Kpb4, и пешка «а» решает партию.

50. Ce3—c1 Ke6—d4

Конечно, нелегко признавать свои ошибки, но следовало предпочесть 50...Kpd5!

51. Cc1—h6 Kpe5—f6

52. Ch6—g5+ Kpf6—e6

53. Cg5—h6? ...

Приводит к немедленной развязке. А ведь после 53. Cd8! черным пришлось бы серьезно потрудиться. Вот путь к выигрышу: 53...Kpd7! 54. C : b6 K : b3 55. Kpg5 c4 или 54. Cf6 Ke6 55. Ce5 Kpc6 56. C : g7 K : g7 57. Kpg5 Ke8 58. Kp : f5 Kpd6! Значительно слабее естественное 53...K : b3 54. Kpg5! с угрозой 55. Cf6.

53. ... g7 : h6

54. Kph5 : h6 Kd4—c6!

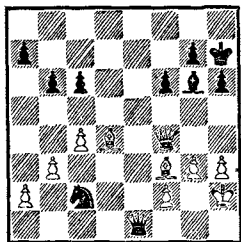
55. g6—g7 Kс6—e7
 56. Kph6—h7 Kpe6—f7
 57. Kph7—h6 Kpf7—g8
 58. f3—f4 Kpg8—f7

Белые сдались.

Очень сложный эндшпиль, который даже гроссмейстеры провели не без ошибок.

В рассмотренных примерах трудности во многом определялись наличием «плохого» слона, которому противостоял гибкий конь противника. В следующем положении черным удалось вскрыть недостатки построения противника в слоновом эндшпили.

34



34. Эта позиция возникла в партии **Смыслов — Керес** (Москва, 1951). Фигуры черных расположены значительно активнее, однако Кереса не соблазняет мираж атаки на короля, и он форсирует размены.

33. . . . с6—с5!
 34. Cd4—e3 Kс2 : e3
 35. Фf4 : e3 Фe1 : e3
 36. f2 : e3 . . .

Итак, на доске эндшпиль с одноцветными слонами, известный своими ничейными тенденциями. Однако черные сами пошли на эту позицию, считая ее выгодной. Какие же факторы повлияли на их решение? В первых, все неприятельские пешки ферзевого фланга находятся на белых полях, и для их защиты белым придется занять

слоном пассивную позицию; во-вторых, черные располагают сильным пунктом e5 для своего короля. Этих преимуществ должно хватить для победы. Интересно проследить, как целеустремленно проводит план выигрыша эстонский гроссмейстер.

36. . . . Cg6—b1

Белые угрожали ходом 37. e4! приступить к строительству баррикады. В этом случае они сохраняли хорошие шансы на ничью. Необходимо воспрепятствовать этому, немедленно врываясь слон в лагерь противника.

37. a2—a3 a7—a5!

Фиксируя белые пешки и угрожая 38. . . .Cc2.

38. Cf3—d1 Kph7—g6

39. Kph2—g2 Kpg6—f5

40. Kpg2—f3 Kpf5—e5

41. a3—a4 . . .

Все равно черные могли вынудить этот ход маневром 41. . . .Ca2 с угрозой a5—a4.

41. . . . g7—g5

Начинается решающее наступление, чтобы расчистить своему королю путь во вражеский тыл.

42. Kpf3—e2 . . .

В случае 42. Kpf2 борьба могла развиваться следующим образом: 42. . . .Kpe4 43. Kpe2 f5 44. h4 (в случае 44. Kpd2 f4 черные вскоре выигрывают пешку «h») 44. . . .gh 45. gh f4 46. ef Kp : f4 47. Kpf2 Ce4, и белые попадают в цугцванг.

После хода в партии черные могли избрать тот же план, однако они предпочли вынудить движение пешки «g».

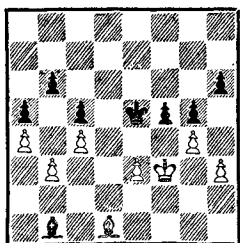
42. . . . Cb1—f5

43. g3—g4 . . .

Плохо, конечно, 43. h4 ввиду 43. . . .Cg4+,

43. . . . Cf5—b1
44. Крe2—f3 f6—f5

35



45. g4 : f5

35. После 45. Крe2 f4
46. Крf3 fe 47. Кр : e3 Се4 у белых нет полезных ходов.

45. . . . Крe5 : f5

46. Крf3—f2 Сb1—e4

Ничего не давало 46...
Крe4 из-за 47. Ch5. Ходом в партии черные готовят маневр Крf5—g6 с последующим h6—h5.

47. Крf2—g3 Крf5—g6

48. Крg3—f2 . . .

Не удавалось освободиться и путем 48. h4. После 48... h5
49. Крh3 Cd3 50. Крg3 Cf5! белые вновь в цугцванге! Огромная разница в активности слонов дает черным решающий перевес.

48. . . . h6—h5

49. Крf2—g3 h5—h4+

50. Крg3—f2 Се4—f5

51. Крf2—g2 Крg6—f6

Теперь, когда король белых прикован к защите пешки «h», его черный коллега проходит через центр к пешкам ферзевого фланга.

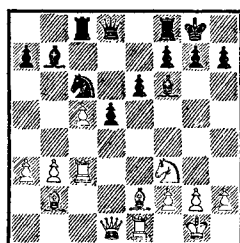
52. Крg2—h2 Крf6—e6!

Заключительная тонкость. После вынужденных ходов
53. Крg2 Крe5 54. Крh2 Сb1
55. Крg2 Крe4 56. Крf2 Крd3 дальнейшее сопротивление бесполезно. Белые сдались.

Между приведенными выше

примерами можно подметить известное сходство: во всех случаях сильнейшая сторона обладала лучшей пешечной структурой. Конечно, этот фактор играет существенную роль в оценке эндшпиля; однако бывает, что активное расположение фигур, особенно в соединении с проходной пешкой, оказывается важнее.

36



36. Острая дебютная борьба в партии **Ермолинский — Половодин** (Ленинград, 1979) привела к весьма напряженной ситуации. Перед белыми выбор из двух возможных продолжений. Очень заманчиво выглядит жертва качества 18. b4!? Все же белые предпочли другой план, связанный с переходом в эндшпиль.

18. Лc3—c2 Cf6 : b2

19. Лc2 : b2 Фd8—a5

Иначе черным нечего противопоставить перевесу противника на ферзевом фланге.

20. b3—b4 Фа5 : a3

21. Фd1—a1 Фа3 : a1

22. Лe1 : a1 . . .

Ясно, что жертва пешки была временной. Угроза 23. b5 вынуждает следующий ответ.

22. . . . a7—a6

23. Се2 : a6 Лc8—a8

24. b4—b5 Кс6—b8

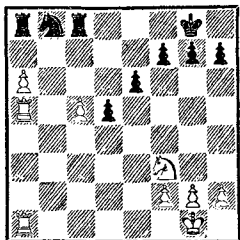
25. Лb2—a2 Сb7 : a6

Для того чтобы избежать немедленного проигрыша, чер-

ные сохраняют коня. Действительно, после 25. . . К : а6? 26. ба Сс6 27. Кd4 Лfс8 28. Лb2 с последующим а6—а7 черные беззащитны.

26. b5 : а6 Лf8—с8
27. Ла2—а5 . . .

37



37. Эту позицию и имели в виду белые, делая свой 18-й ход. У них две сильные проходные, активно расположены фигуры; однако немедленно использовать это преимущество не удастся. Черным осталось только приблизить короля, чтобы окончательно воспрепятствовать дальнейшему продвижению белых пешек; кроме того, при случае они могут сами двинуть вперед центральную пешечную когорту.

И все же решение белых перейти в эндшпиль было правильным. Дело в том, что фигуры противника скованы необходимостью следить за проходными пешками и не могут проявить активность. В противоположность им белые фигуры очень мобильны. До тех пор пока пешечная структура черных неподвижна, это обстоятельство не имеет большого значения, но, как только удастся ее расшатать, ситуация изменится.

27. . . . Кb8—с6
28. Ла5—b5 Kpg8—f8

Опасна попытка выиграть пешку или вызвать повторение ходов путем 28. . . Ка7. На это последовало бы 29. Лb7! Л : с5 30. Ке5 Кс8 (после 30. . . f6 31. Кd7 Лb5 — иначе 32. Кb6 — 32. h4! у черных нет полезных ходов) 31. h4 (разумеется, не 31. Л : f7 или 31. К : f7 из-за 31. . . Л : а6!) 31. . . Кd6 (если 31. . . f6, то 32. Кd7 и 33. а7) 32. Лd7 f6 33. Кd3 Лс6 34. а7, и белые сохраняют сильное давление.

29. Лb5—b6 Kpf8—e8
30. h2—h4 . . .

Ничего не давало 30. Лb7 из-за 30. . . Кd8. Ход в партии преследует две цели: открыть «форточку» королю и начать пешечное наступление (см. примечание к 27-му ходу белых).

30. . . . Лс8—с7
31. Ла1—b1 Kpe8—d7
32. h4—h5 f7—f6?!

Черные не выдерживают напряжения. Надежнее было прочное 32. . . h6.

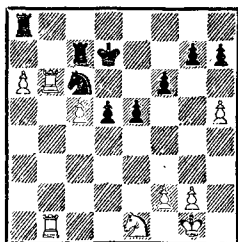
33. Кf3—e1 . . .

Теперь надо считаться как с переводом коня на f4, так и с маневром Кe1—с2—а3—b5. Можно начать игру и на другом фланге, зафиксированном пешкой h5 (например, перекинув ладью по маршруту b1—b3—g3). Черные по-прежнему ничего не могут предпринять. Если 33. . . Ке5, то вполне возможно 34. f4 Кс4 35. Кd3! Качество взять нельзя, а на 35. . . Лса7 следует 36. Кb4 и 37. с6+; тем временем белые создадут новые угрозы.

Лишенные возможности вдохнуть жизнь в свои фигуры, черные опрометчивым движением пешек только облегчают задачу противника.

33. . . . е6—е5?

38



34. f2—f4 . . .

38. Своевременный подрыв центра!

34. . . . е5—е4

Теперь белый конь с решающим эффектом входит в игру. Впрочем, черным уже трудно дать хороший совет. На 34. . . Крe6 очень сильно 35. fe fe 36. Kd3 с угрозой 37. Kb4. 35. Ke1—c2 Кс6—e7

Не помогало и 35. . . d4 ввиду 36. К : d4! К : d4 37. Лd1. Ладейный эндшпиль совершенно безнадежен для черных.

36. Лb6—d6+ Крd7—e8

В случае 36. . . Крс8 37. Kd4! нет хода 37. . . Л : c5 из-за 38. Ке6.

37. Лb1—b7 Ла8—a7

Немедленно проигрывало

37. . . Л : c5 ввиду 38. Ле6 Л : c2

39. Ле : e7+ Крf8 40. Лf7+

Крg8 41. Л : g7+ Крf8 42. Л :

h7 Крg8 43. Лbg7+ Крf8 44. h6.

38. Лb7 : a7 Лс7 : a7

39. Кс2—b4 Ла7—c7

40. c5—c6 Лс7—:8

41. g2—g4 . . .

Вступление к решающему маршу короля. Черные предпочитают погибнуть в ладейном эндшпиле.

41. . . . d5—d4

42. Лd6 : d4 Ке7 : c6

43. Лd4 : e4+ Кре8—d7

44. Kb4 : c6 Лс8 : c6

Конечно, после 44. . . Кр : c6

45. Лс4+ белые легко выиграли пешечное окончание.

45. Ле4—a4! . . .

Типовой прием выигрыша в подобных позициях — ладья становится сзади пешки.

45. . . . Лс6—c8

46. a6—a7 Лс8—a8

47. Крg1—f2 Крd7—c6

48. Крf2—f3 Крс6—b7

49. Крf3—e4 g7—g6

В случае 49. . . Ле8+ 50. Крf5 Кра8 решало 51. h6!

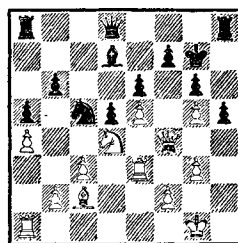
50. h5 : g6 h7 : g6

51. Крe4—d5.

Пешки королевского фланга обречены. Черные сдались.

Другим важным позиционным фактором в эндшпиле является перевес в пространстве. Хорошим примером на эту тему служит окончание партии **Петросян — Мекинг** (Бевеверейк, 1971).

39



39. Позиционный перевес белых виден, как говорится, невооруженным глазом. Т. Петросян идет по самому логичному пути: меняет ферзей, попутно увеличивая свое преимущество в пространстве.

32. Фf4—f6+ Фd8 : f6

33. e5 : f6+ Крg7—h7

34. Крg1—g2 Ла8—e8

35. f2—f4 . . .

В план белых входит перевод коня на e5, а короля на d4, после чего можно будет подготовить подрыв b2—b4 (или g3—

g4). Но сначала полезна определенная подготовка.

35. . . . Лe8—b8

36. Лe3—e1 Кс5—b7

Опасно было уводить ладью с h8 ввиду возможной матовой атаки по линии «h» после g3—g4; однако следующим ходом экс-чемпион мира заставляет противника замуровать эту ладью, причем до конца партии она так и не сделает ни одного хода.

37. Лe1—h1! Кph7—g8

Грозило 38. Л : h5+.

38. Кd4—f3 Кb7—d6

39. Кf3—e5 Cd7—e8

40. Сс2—d3! . . .

Очень технично! Белые препятствуют продвижению b6—b5 — единственной активной возможности противника.

40. . . . Лb8—c8

41. Кpg2—f3 Ce8—c6

42. Лh1—h2 Сс6—e8

Черные ничего не могут предпринять.

43. Кpf3—e3 Лc8—c7

44. Кре3—d4 Кd6—b7

45. b2—b4! . . .

Еще больше ограничивая подвижность черных фигур.

45. . . . Кb7—d8

46. Лh2—h4 Кd8—b7

47. Ла1—a2 Кb7—d6

48. Лh4—h1 Кd6—b7

49. b4—b5 . . .

Неплохо выглядело и 49. g4!? с идеей на 49. . .hg сыграть 50. Л : h8+ Кр : h8 51. К : g4 с неотразимой угрозой 52. Лh2+ Кpg8 53. Kh6+ Кpf8 54. Кf5! Однако черные могли ответить 49. . .h4. Ходом в партии белые готовят решающий прорыв в центре.

49. . . . Кb7—c5

50. Cd3—c2 Кс5—d7

51. Ла2—a3 Кd7—c5

Ничего не меняло немедлен-

ное 51. . .К : e5 52. Кр : e5 Лс5 53. Кpd6.

52. c3—c4 Кс5—d7

Или 52. . .dc 53. Лс3.

53. Ла3—c3 Кd7 : e5

54. Кpd4 : e5 d5 : c4

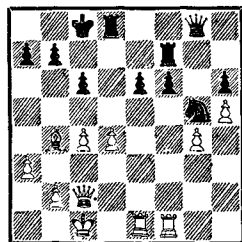
55. Сс2—e4 Лс7—c8

56. Кре5—d6 h5—h4

И черные сдались, не дожидаясь очевидного 57. Кре7.

Неожиданный (для противника!) перевод партии в эндшпиль — любимое оружие нынешнего чемпиона мира. С его помощью А. Карпов одержал немало красивых побед. Характерно окончание партии Карпов — Помар (Ницца, 1974).

40



40. Положение белых лучше. Они захватили больше пространства, образовали в позиции противника конкретные слабости, по которым бьет прямой наводкой их тяжелая артиллерия. Вследствие этого фигуры черных расположены неудачно, даже внешне красивый конь g5, в сущности, не принимает участия в игре.

Однако сразу не видно, как белым увеличить позиционный перевес. Хотелось бы, конечно, воспользоваться скоплением вражеских сил на королевском фланге и начать игру на противоположном, но этому мешает некоторая слабость пешки d4. Например: 29. Фа4 Крb8 (опасно 29. . .Л : d4 30. Ф : a7 Л : c4+

31. Крb1 Фh7+ 32. Кра1 с сильными угрозами 33. Са5 и 33. Лd1) 30. Сс5 b6 31. Сb4 Л : d4 32. Ф : с6 Фd8, и фигуры черных из-бавляются от «кислородного голодания».

Взвесив все эти обстоятельства, Карпов находит неожиданное решение.

29. Фс2—g6! Фg8 : g6

Может быть, следовало уклониться от размена путем 29. . . Фh8 30. Л : e6 Лg8, так как ни 31. Фf5 К : e6 32. Ф : e6+ Лd7 33. Л : f6 Ле8 34. Фf5 Фh7, ни 31. Лfе1 Л : g6 32. Ле8+ Ф : e8 33. Л : e8+ Крd7 34. hg Кр : e8 35. gf+ Кр : f7 не приносит белым реальных выгод. Впрочем, простое 30. Cd2 оставляло за ними перевес.

30 h5 : g6 Лf7—g7

31. Лf1 : f6 Лd8—g8

Пешку g6 уничтожить необходимо: сразу проигрывало 31. . .Л : d4 из-за 32. Cf8! Лg8 33. С : h6 Л : c4+ 34. Крb1 Л : g4 35. g7 с последующим 36. Лf8+.

32. Ле1—f1 Лg7 : g6

33. Лf6 : g6 Лg8 : g6

Теперь белая ладья вторгается в лагерь противника,

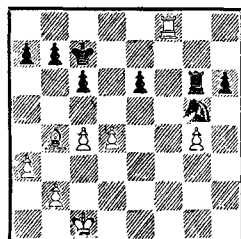
34. Лf1—f8+ Крс8—с7

Несколько точнее было 34. . . Крd7. Теперь Карпову удастся создать атаку на короля.

Конечно, разница в активности фигур определяет преимущество белых, но обычно игра в подобных эндшпилях идет неторопливо; испанский гроссмейстер вправе был ожидать, что сначала белые введут в игру короля, затем начнут наступление на ферзевом фланге и т. д. Однако все получилось иначе... Именно необычность стратегии

белых придает этому окончанию особый интерес.

41



35. Сb4—a5+! . . .

41. Так как 35. . .Крd7 плохо из-за 36. Лd8+ Кре7 37. Ла8 а6 38. Ла7, ответ черных вынужден.

35. . . . b7—b6

36. Са5—d2 Кg5—e4

И другие ходы, например 36. . .с5 или 36. . .Лg7, не меняли оценку позиции как выгодной для белых.

37. Cd2—f4+ Крс7—b7

38. Лf8—f7+ Крb7—a8

39. Лf7—f8+ Кра8—b7

40. b2—b4! . . .

Не смущаясь потерей пешки, белые начинают плести матовую сеть.

40. . . . Лg6 : g4

41. Лf8—f7+ Крb7—a8

42. Крс1—с2 h6—h5?

Уместнее все-таки было путем 42. . .Кg5 43. Лf8+ Крb7 44. а4 а5 попытаться обезопасить своего короля.

43. а3—a4 h5—h4?

Непонятная беспечность. Необходимо было 43. . .а5.

44. Крс2—d3 Ке4—g5

45. Лf7—f8+ Кра8—b7

46. Лf8—b8+ Крb7—a6

47. Cf4—d2! . . .

Клетка захлопнулась!

47. . . . Лg4—g3+

48. Крd3—с2.

Черные сдались. От угрозы 49. b5+ сb 50. ab× нет защи-

ты, так как в случае 48. . .b5 черные тоже получают мат:
49. ab+ cb 50. cb×.

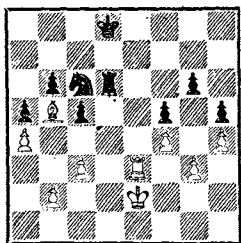
Известно, что слон сильнее коня в окончании с проходными пешками, когда решающую роль играет его дальнобойность; однако и в некоторых позициях закрытого типа, если удастся связать коня защитой слабых пунктов, сторона, имеющая слона, может добиться решающего перевеса.

Фишер

Тайманов

Ванкувер, 1971

42



42. Здесь неожиданно последовал переход в легкофигурное окончание, ставшее поистине учебным примером реализации преимущества в подобных позициях.

43. Ле3—d3 Kpd8—c7

44. Лd3 : d6 Kpc7 : d6

45. Кре2—d3 Кс6—e7

Угрожало 46. С : с6, и пешечный эндшпиль выигран для белых. Например: 45. . .Крс7 46. С : с6 Кр : с6 47. Крс4 Крд6 48. Крб5 Крс7 49. Кра6 Крс6 50. с4 Крс7 51. Кра7 Крс6 52. Крб8 и т. д.

46. Сb5—e8 . . .

Связывая коня защитой пешек. Начинается дуэль королей.

46. . . . Kpd6—d5

47. Се8—f7+ Kpd5—d6

48. Крд3—c4 Kpd6—c6

49. Cf7—e8+ Kpc6—b7

50. Kpc4—b5 Ke7—c8!

На этой возможности держится защита черных — грозит 51. . .Kd6×.

51. Се8—c6+ Kpb7—c7

52. Сс6—d5 Кс8—e7

53. Cd5—f7 Kpc7—b7

54. Cf7—b3 Kpb7—a7

Единственный ход, временно препятствующий прорыву белого короля.

55. Сb3—d1 Кра7—b7

56. Cd1—f3+ Kpb7—c7

В решающий цугцванг попадали черные после 56. . .Кра7 57. Сg2.

57. Kpb5—a6 Ke7—g8

58. Cf3—d5 Kg8—e7

59. Cd5—c4 Kpc7—c6

60. Сс4—f7 Крс6—c7

61. Cf7—e8 . . .

Тонкими маневрами Р. Фишер добился своей цели — черные в цугцванге!

61. . . . Kpc7—d8

62. Се8 : g6! Ke7 : g6

63. Кра6 : b6 Kpd8—d7

64. Крб6 : c5 Kg6—e7

65. b2—b4 a5 : b4

66. c3 : b4 Ke7—c8

67. a4—a5 Кс8—d6

68. b4—b5 Kd6—e4+

69. Крс5—b6 Kpd7—c8

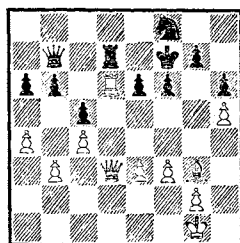
70. Крб6—c6 Крс8—b8

71. b5—b6.

Черные сдались.

Похожая ситуация возникла в одной из партий А. Майлса (Тилбург, 1978).

43



39. Jd6 : d7+ Фb7 : d7

43. Уклониться от размена ферзей не удастся. После 39. . . К : d7 40. Фd6 у черных нет полезных ходов, кроме 40. . . e5, на что, однако, следует 41. f4!, и у белых стратегически выигрышная позиция.

40. Фd3 : d7+ Kf8 : d7

41. Cg3—c7 a6—a5

Иначе неприятно a4—a5.

Создавшаяся ситуация несколько отличается от позиции из партии Фишер — Тайманов. Во-первых, на доске еще одна пара пешек; во-вторых, белому королю трудно проникнуть в неприятельский лагерь. Тем не менее шансы белых на выигрыш велики, и английский гроссмейстер удачно их использует.

42. Kpg1—f2 g7—g5?!

Естественно, что черные хотят избавиться от стесняющей их пешки h5, но лекарство оказывается хуже самой болезни! Теперь в лагере черных образуется слабая пешка h6, да и вскрытие позиции увеличивает шансы противника на прорыв королем. Следовало пока ограничиться выжидательной тактикой.

43. h5 : g6+ Kpf7 : g6

44. Kpf2—g3 Kpg6—g5

45. e3—e4 h6—h5

Несмотря на внешнюю простоту, в этом эндшпиле таится немало подводных камней. Даже после тщательного анализа не легко найти за черных абсолютно безопасный план. Так, невыгодно 45. . . e5 из-за 46. f4+! Kpg6 (совсем плохо 46. . . ef+ 47. C : f4+ Kph5 48. Cc7 Kpg5 49. Kpf3 h5 40. g3, и с помощью цугцванга белый король проникает через f5 на g6 или e6) 47. Kpg4 h5+ 48. Kpg3 Kph6 49. Kph4, после чего угроза

50. f5 с выигрышем пешки h5 заставляет черных играть 49. . . ef, переходя к рассмотренным вариантам.

Опасно и 45. . . f5 46. Cd8+ Kpg6 47. Kpf4! e5+ 48. Kpe3 f4+ (если 48. . . h5, то 49. ef+ Kp : f5 50. g3 с последующим прохождением короля) 49. Kpf2 h5 50. g3 fg+ 51. Kp : g3, затем f3—f4 и т. д.

Во всех этих вариантах дуэль королей заканчивается в пользу белых, что и неудивительно — в их распоряжении всегда есть запасные темпы (Cc7—d8—c7), тогда как стреноженный конь не может принять участие в борьбе.

46. Kpg3—h3 Kpg5—h6

Если 46. . . e5, то 47. g3 с последующим 48. f4+.

47. Kph3—h4 Kph6—g6

48. Cc7—d8 Kpg6—h6

Черные упорно обороняются, не поддаваясь на попытки соперника спровоцировать их на какое-нибудь пешечное продвижение.

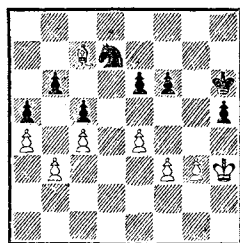
49. Kph4—g3 Kph6—g5

50. Kpg3—h3 Kpg5—h6

51. Cd8—c7 Kph6—g6

52. g2—g3 Kpg6—h6

44



44. Очевидно, что без изменения пешечного расположения пробить оборону черных нельзя. Майлс вынужден использовать главный козырь.

53. g3—g4! h5 : g4+

Ничего не меняло 53. . . Kpg5
 54. Kpg3, так как невозможно
 54. . . f5 из-за 55. ef ef 56. gh
 Кр : h5 57. Kpf4 Kpg6 58. Cd8,
 и черные попадают в решающий
 цугцванг.

54. f3 : g4 Kph6—g6
 Вновь не проходило 54. . .
 Kpg5 55. Kpg3 f5 ввиду 56. Cd8+
 Kpg6 57. ef+ ef 58. g5!

55. Kph3—g3 Kpg6—g5
 56. Kpg3—f3 Kpg5—h6
 Интересный маневр вел к
 победе белых после 56. . . e5:
 57. Kpg3 Kpg6 58. Kph4 Kph6
 59. Cd8 (только не «красивое»
 59. g5+? fg+ 60. Kpg4 Kpg6
 61. Cd8 ввиду 61. . . Kf6+!
 62. С : f6 Кр : f6 63. Kph5 g4!
 64. Кр : g4 Kpg6 с ничьей)
 59. . . Kpg6 60. g5 fg+ (60. . . f5
 61. ef+ Кр : f5 62. Kph5)
 61. С : g5 Kf8 (теперь пешечный
 эндшпиль в случае 61. . . Kf6
 62. С : f6 Кр : f6 63. Kph5
 безнадёжен) 62. Cd8 Kd7 63. Kpg4
 с решающим цугцвангом.

Хитрее 57. . . Kph6! 58. Kph4
 Kpg6 59. Cd8 Kph6 в надежде
 на 60. g5+ fg 61. С : g5+ Kpg6
 62. Cd8 Kf6! с какими-то шан-
 сами. Однако в распоряжении
 белых есть выжидательный ход
 60. Се7!, ставящий все на свое
 место.

57. Kpf3—f4 Kph6—g6
 58. e4—e5! . . .
 Решающий ход! Белые обра-
 зуют проходную.

58. . . . f6 : e5+
 59. Сс7 : e5 Kpg6—f7
 60. Се5—с7 Kpf7—f6
 61. g4—g5+ Kpf6—7
 62. Kpf4—g4 Kpf7—g6

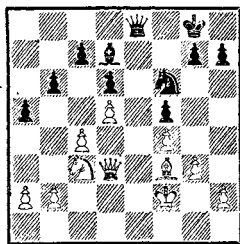
Теперь, используя проход-
 ную в качестве отвлекающего
 фактора, белые прорываются
 королем. Например: 63. Kph4
 Kph7 (63. . . e5 64. Kpg4)

64. Kph5 Kpg7 65. Cd8 Kph7
 66. g6+ Kpg7 67. Kpg5 и т. д.
 Поэтому черные сдались.

Мы уже говорили, что одним
 из важнейших факторов оценки
 возникающего эндшпиля являет-
 ся расположение королей. Ко-
 роль, объект атаки в миттель-
 шпилье, в окончании — одна из
 сильнейших фигур. Важность
 улучшения позиции короля
 (необходимость вести его в центр
 доски) подчеркивалась всеми
 знатоками эндшпиля. Пассивный
 король часто и в эндшпилье
 подвергается атаке, позволяя
 противнику выиграть важные
 темпы.

В следующем примере имен-
 но расположение королей реши-
 ло исход поединка в пользу бе-
 лых.

45



45. На стороне белых неко-
 торый перевес в пространстве.
 Впрочем, в позиции черных нет
 слабостей, материала на доске
 мало, и, похоже, партия вскоре
 закончится вничью. Тем инте-
 реснее посмотреть, как белые
 играют на выигрыш. Для начала
 они предлагают размен ферзей.

24. Фd3—e3 Фе8 : e3+
 У черных нет основания от-
 казываться от эндшпиля,

25. Kpf2 : e3 Kpg8—f7
 26. Kpe3—d4 Kpf7—e7
 27. Kc3—d1 Cd7—e8
 28. Kd1—e3 g7—g6

Итак, белые централизовали короля, усилили позицию коня, но пока ничего реального не добились. Ясно, что единственным активным планом в данной позиции является пешечное наступление на ферзевом фланге.

29. a2—a3 Ce8—d7

30. b2—b4 a5 : b4

31. a3 : b4 Cd7—e8

«Ну и что дальше?» — как бы спрашивают черные.

32. c4—c5 b6 : c5+

33. b4 : c5 d6 : c5+

Нельзя допускать c5—c6.

34. Kpd4 : c5 Kf6—d7+

35. Kpc5—d4 . . .

Естественно, не 35. Kpc6?? ввиду 35. . . Ke5++.

35. . . . Kd7—b6

36. h2—h3 h7—h5

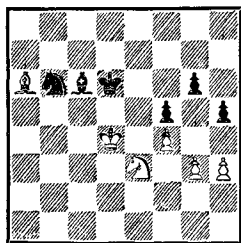
Белые угрожали сыграть 37. g4. Кажется, что ослабление позиции, допущенное черными, незначительно, но впоследствии именно оно сыграет роковую роль.

37. Cf3—e2 Kpe7—d6

38. Ce2—a6 c7—c5+

39. d5 : c6 Ce8 : c6

46



46. На доске почти симметричная позиция. Однако лучшее расположение короля и то обстоятельство, что пешки черных зафиксированы на полях цвета своего слона, дают белым определенные преимущества.

40. h3—h4 Cc6—e8

41. Ke3—d1 Kf6—d7

42. Kd1—b2 Kd7—b8

43. Ca6—b7 Ce8—c6?

К ничьей вело 43. . . Kc6+! После 44. C : c6 C : c6 45. Kc4+ Кре6 46. Ke5 Ce8 47. Kpc5 белые фигуры, правда, проникают в лагерь противника. Например: 47. . . Kpe7 48. Kpd5 Cf7+, 49. Kpc6 (только не 49. K : f7 Kp : f7, и оппозиция у черных!) 49. . . Ce8+ 50. Kpc7 Kpf6 (после 50. . . Cf7? 51. K : f7! Kp : f7 52. Kpd7 белые выигрывают: 52. . . Kpf6 53. Kpe8 Кре6 54. Kpf8 Kpf6 55. Kpg8 и т. д.) 51. Kpd6 Ca4. Однако последний рубеж обороны черных неприступен. Они держат слона на диагонали a4—e8, не пропуская короля противника в свой тыл. Белые могут занять королем пункт e5, но тогда черный король маневрирует по полям e7 и f7. Желанное поле e7 для белого монарха недоступно.

Неправильно оценив эндшпиль, черные подвергают себя опасностям коварного коневого окончания. Отметим, что чисто слоновый эндшпиль с такой пешечной структурой закончился бы вничью, а вот после 43. . . Cf7 44. Kd3 Kd7 45. Ke5 K : e5? 46. fe+ черные рискуют проиграть, так как для белого короля открылась дорожка d4—e3—f4—g5.

44. Kb2—c4+ Kpd6—e6

45. Cb7—c8+ Cc6—d7

46. Cc8—b7 Cd7—c6

47. Cb7 : c6 Kb8 : c6+

48. Kpd4—c5 Kc6—e7

49. Kc4—e5 Кре6—f6

Начинает сказываться дугдванг — главное оружие атакующего в коневом окончании, 50. Kpc5—d6 Ke7—g8

Можно было и сразу сделать ставку на партизанскую войну:

50. . . Кс8+ 51. Крd7 Кb6+
52. Кре8 Ка4, стремясь попасть на поля е2 или е4. Однако в этом случае все равно получалась позиция, возникавшая в партии спустя 20 ходов...

51. Ке5—d7+ Кpf6—f7
52. Кd7—e5+ Кpf7—f6
53. Крd6—d7 Кpf6—g7
54. Ке5—f3 Кg8—f6+
55. Крd7—e7 . . .

Белые методично теснят противника. Теперь уже ясно, сколь тяжелой была ошибка черных на 43-м ходу. Возможно, ничья еще есть, но в практической партии защищать такую позицию очень неприятно.

55. . . . Кf6—g8+

Если 55. . . Кd5+, то 56. Кре6 Ке3 57. Кd2!, отрезая вражеского коня от основных сил.

56. Кре7—e6 Кg8—f6
57. Кf3—d4 Кf6—g8
58. Кd4—b5 Кg8—f6
59. Кb5—c7 Кf6—g8

Конечно, обидно курсировать по такому скучному маршруту и с завистью смотреть на резвящегося собрата, но путь коню на е4 заказан: 59. . . Ке4 60. Кре7! К : g3 61. Ке6+ Крh6 (61. . . Крh7 62. Кpf7 Ке4 63. Кf8+ Крh6 64. К : g6 Кd6+ 65. Кре6, выигрывая пешку f5) 62. Кpf7 Ке4 63. Кpg8! Кf6+ 64. Крh8 Ке4 65. Кg5! Кd6 66. Кpg8 К ~ 67. Кf7x!!

Удивительная для такого малофигурного эндшпиля стратегия! Вот что значит разница в активности королей.

60. Кс7—e8+ Кpg7—f8
61. Ке8—f6 Кg8—h6

Черным совсем тесно... Прогрывало 61. . . Ке7 62. Кd7+ Кре8 63. Ке5 Кpf8 64. Кpf6.

62. Кf6—d7+ Кpf8—g7

63. Кре6—e7 Кh6—g8+
64. Кре7—e8 Кg8—h6
65. Кd7—f8 Кpg7—f6

Если 65. . . Кf7, то 66. Кре7! Кh6 (66. . . Кd8 67. Ке6+) 67. Ке6+ Крh7 68. Кpf8, Кg8 69. Кg5+ Крh6! (последняя надежда на 70. Кр : g8? — пат!) 70. Кpf7! Кf6 71. Ке6 Кh7 (к знаковым вариантам ведет 71. . . Ке4 72. Кpg8!) 72. Кf8 с выигрыванием.

66. Кf8—h7+ Кpf6—g7
67. Кh7—g5 Кh6—g4

На 67. . . Кg8 последовало бы 68. Ке6+ Кpf6 69. Кpf8 Ке7 70. Кс7.

68. Кре8—e7 Кg4—f2
69. Кg5—e6+ Кpg7—g8

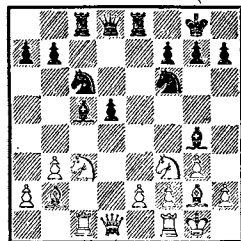
Что произошло бы в случае 69. . . Крh6 или 69. . . Крh7, мы уже знаем.

70. Кре7—f6 Кf2—e4+
71. Кpf6 : g6 Ке4 : g3
72. Ке6—d4.

Теперь черные теряют пешку, а вскоре и еще одну. Здесь уже можно было опустить занавес, но черные в безнадежной позиции продолжали сопротивление до 92-го хода.

А. Петросян Панченко Вильнюс, 1978

47



47. Позиция носит типовой характер: у черных изолированная пешка, и можно было бы ждать от белых стандартных действий типа 13. Кb5 с целью

прочно, оккупировать важный пункт d4. Однако в этом случае в связи с наличием на доске всех фигур и отсутствием других слабостей в лагере черных игра была бы примерно равной. А. Петросян находит значительно более сильное продолжение.

13. Кс3 : d5! Сс5 : f2+

Слон стремится подороже продать свою жизнь.

14. Лf1 : f2 Кf6 : d5

15. Кf3—e5 Кd5—e3

Остальные продолжения значительно слабее. Так, проигрывает 15. . . Се6 из-за 16. К : f7! С : f7 17. Л : f7 Кр : f7 18. С : d5+ Кpg6 19. Фd3+ Кph6 20. Лс4. Нехорошо также 15. . . К : e5 ввиду 16. Л : c8 С : c8 17. Ф : d5 Ф : d5 18. С : d5, и не ясно, как защищать пункт f7.

Но теперь вихрь разменов буквально сметает с доски почти все фигуры, и партия форсированно переходит в окончание, где два слона белых явно сильнее неприятельских коней.

16. Фd1 : d8 Кс6 : d8

17. Ке5 : g4 Лс8 : c1+

18. Сb2 : c1 Ке3 : g4

19. Лf2—f1 Кd8—c6

Нельзя, конечно, 19. . . Л : e2 из-за 20. Cf3.

20. Лf1—d1 Ле8—d8

Отказ от размена ладей не облегчал положения черных.

21. Лd1 : d8+ Ке6 : d8

Вот и возник желанный для белых эндшпиль. Преимущество двух слонов имеет решающее значение.

22. Сс1—f4 Кpg8—f8

23. Сg2—f3 Kg4—f6

24. Кpg1—f2 Kpf8—e7

25. Kpf2—e3 . . .

Белый король беспрепятственно идет в центр. Кстати, си-

ла двух слонов проявляется еще и в том, что они отлично отрезают короля противника. Вот и сейчас король черных ничего не может предпринять.

25. . . . Кf6—d7

26. Кре3—d2 Кd7—f8?

Необходимо было путем 26. . . f6 обеспечить коням опорный пункт в центре.

27. Cf4—e3 a7—a6

28. Kpd2—c3 . . .

Вынудив важное ослабление, белые устремляются на ферзевый фланг. Черным трудно что-либо противопоставить этому простому плану.

28. . . . Кf8—e6

29. Крс3—b4 Кре7—d6

30. Крb4—a5 Kpd6—c7

31. Се3—b6+ Крс7—c8

32. Сb6 : d8! . . .

Как шутят шахматисты, преимущество двух слонов заключается в том, что, когда надо, одного всегда можно разменять! В легкофигурном эндшпиле исход борьбы решает цугцванг.

32. . . . Ке6 : d8

33. Кра5—b6 Крс8—b8

34. Cf3—d5! . . .

Красочная позиция!

34. . . . h7—h6

35. e2—e3 Крb8—c8

36. a2—a4 Крс8—b8

37. a4—a5 Крb8—c8

38. e3—e4 Крс8—b8

39. e4—e5 Крb8—c8

40. b3—b4 Крс8—b8

41. h2—h4 Крb8—c8

42. h4—h5 Крс8—b8

43. Cd5—e4 . . .

Решающий маневр. Пешечный эндшпиль в случае 43. . . Крс8 44. Cf5+ Ке6 45. С : e6+ fe выигран: 46. b5 ab 47. Кр : b5 Крс7 48. Крс5 Kpd7 49. Крb6 Крс8 50. a6 ba 51. Кр : a6 Крс7 52. Крb5 Крb7 53. Крс5

Крс7 54. g4!, и черные теряют оппозицию.

Аналогичные варианты получались и после 44. . . Крb8 45. Cd7 Ке6 46. С : е6 fe 47. Крс5 Крс7 48. b5.

43. . . . f7—f6

44. e5—e6 Кd8 : e6

45. Се4 : b7 f6—f5

46. Сb7 : a6 f5—f4

47. g3 : f4.

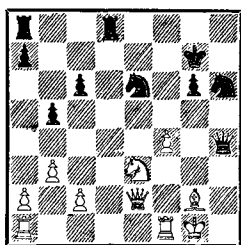
Черные сдались.

Гуфельд

Рига, 1975

Смыслов

48



48. На доске очень сложная ситуация. Оба короля почти лишены пешечного прикрытия. Можно было бы ожидать острой тактической борьбы в миттель-шпиле,— скажем, белые могли подготовить продвижение f4—f5. Однако они, подметив слабость черных пешек ферзевого фланга и наличие сильного слона g2, правильно оценили шансы сторон в окончании. Последовало:

23. Фе2—f2 Фh4 : f2+

У черных нет времени на отступление, так как под боем пешка с6.

24. Лf1 : f2 Лd8—d6

Неудовлетворительно 24. . . Кd4. Причем не из-за 25. c3 Kdf5 26. К : f5 К : f5 27. С : c6 Лас8 28. С : b5 Л : c3 с хорошей контригрой за пешку, а ввиду спокойного и сильного

25. Лd1!, сохраняя все угрозы. Нелегка задача черных и после 24. . . Лас8 25. a4!

25. a2—a4! . . .

Своевременный подрыв. Теперь перед черными встают трудные проблемы. Сознвая перспективность хода 25. . . ба, они ищут контригру.

25. . . . b5—b4

26. Ке3—c4 Лd6—d4

27. Кс4—e5 . . .

Конечно, выгодно черным было бы 27. С : c6 Лс8 с последующим 28. . . К : f4.

27. . . . Лd4 : f4

28. Ке5 : c6 Лf4 : f2

29. Кpg1 : f2 Ла8—f8+

Блестящее позиционное чутье подсказывает Смыслову, что лучше отдать пешку, но сохранить активность, чем защищаться путем 29. . . а5, обрекая себя на пассивную оборону. В этом случае могло последовать 30. Ле1 Кf4 31. Cf3 с угрозами 32. К : b4 и 32. Ле5.

30. Kpf2—g1 Ке6—f4

31. Сg2—f1 . . .

Важно сохранить сильного слона. Черные пешки все равно обречены.

31. . . . Kh6—f5

После 31. . . Лс8 32. К : b4 а5 33. Кd3 белые сохраняли лишнюю пешку.

32. Кс6 : b4 Кf5—d4

33. Ла1—d1 Кd4—f3+

34. Кpg1—f2 . . .

Плохо 34. Kph1? ввиду 34. . . Лh8+.

34. . . . Kf3—e5

Может быть, следовало испытать 34. . . Kh2, и если 35. Сс4, то 35. . . Кd3++ 36. Кpg3 К : b4 37. Кр : h2 К : c2 38. Лd7+ Кph6 39. Л : a7 Кpg5. Несмотря на наличие

опасных белых пешек, черные сохраняют шансы на спасение.

35. Kpf2—e3 Ke5—g4+

36. Kpe3—d2 g6—g5

37. Kb4—c6 Kg4—f2

Идет темповая игра. Кто быстрее использует свои козыри? Кажется, что черные добились достаточной контригры, однако Э. Гуфельду оригинальным путем удастся доказать преимущество своей позиции.

38. Ld1—e1 g5—g4

39. b3—b4 g4—g3

40. b4—b5 Lf8—f5

Пока невозможно 40... g2 ввиду 41. С : g2 К : g2 42. Lg1, отыгрывая фигуру.

41. c2—c4! ...

Белые обходят ловушку 41. a5 g2 42. С : g2 Л : b5! и одновременно берут под контроль важное поле d5.

41. ... g3—g2

Заслуживало внимания 41... Kg4 с идеей 42... Kh2. Однако черным трудно было предвидеть последующие блестящие маневры соперника.

42. Cf1 : g2 Kf4 : g2

43. Le1—e7+ Kpg7—f6

44. a4—a5! ...

Неприятные для белых осложнения начинались после 44. Л : a7 Ке4+.

44. ... Lf5—f4

45. c4—c5! ...

Хуже 45. b6 ab 46. ab из-за 46... Ке4+. Белые находят нестандартный метод реализации преимущества, отдавая еще и качество.

45. ... Kf2—e4+

46. Ле7 : e4 Lf4 : e4

47. b5—b6 ...

Темп важнее пешки! Белые стремятся расчистить путь для наиболее удаленной от черного короля пешки «а».

47. ... Ле4—e8

Если 47... ab, то 48. cb Ке3 49. b7 Ле8 50. a6 Кс4+ 51. Kpd3 Kd6 52. b8Ф Л : b8 53. К : b8, и белые легко выигрывают коневой эндшпиль.

48. Кс6 : a7 ...

Конечно, не 48. ba ввиду 48... Ла8! Лишь к ничьей вело 48. b7 Кре6 49. b8Ф Л : b8 50. К : b8 Kpd5.

48. ... Kg2—e3

Король не успевал: 48... Кре6 49. b7 Kpd7 50. a6 Kpc7 51. Kb5+ Kpc6 52. Kd6 Ld8 53. a7, и пешка проходит в ферзи.

49. a5—a6 Ке3—c4+

Увы, не спасало 49... Кре6 в надежде на 50. Кр : e3 Kpd5+. Белые эффектно завершали партию, жертвуя последнюю фигуру — 50. Кс8!

50. Kpd2—c3 Кс4—e5

51. b6—b7 Kpf6—e6

52. c5—c6 ...

Если теперь 52... Kpd6, то выигрывает 53. Кс8+ Kpc7 54. a7.

52. ... Кре6—d5

53. c6—c7.

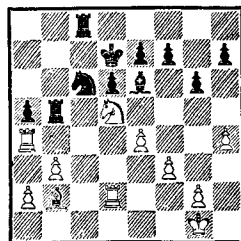
Черные сдались. Триумф белых пешек!

Геллер

Ларсен

Монако, 1967

49



49. Позицию можно оценить как примерно равную. Однако у черных пешечная

структура более гибкая, и благодаря этому у них есть потенциальные возможности подрывов путем а5—а4 и f7—f5. Для предотвращения первого из них белым уже пришлось загнать свою ладью на неудобное поле. А в результате второго продвижения в их позиции образовались бы сразу две существенные слабости: изолированная пешка е4 и слабый пункт g4. Разноцветные слоны отнюдь не гарантируют ничьей, пока на доске есть другие фигуры. Таким образом, эндшпиль остается сложным, и белые должны быть очень внимательны.

25. . . . f7—f6!

Очень тонкий ход, свидетельствующий о глубоком проникновении в позицию. Идея его станет понятной через несколько ходов. Белые же в условиях недостатка времени сочли его выжидательным и ответным ходом лишь помогли противнику осуществить свои планы.

26. Kpg1—h2? . . .

Следовало играть 26. Са3 с угрозой 27. К : f6+. Черные отразили бы ее путем 26. . . Cf7, и хотя после 27. К : f6+ ef 28. Л : d6+ Кре8 29. Л : f6 шансы их все-таки лучше, позиция белых при точной игре вполне защитима. Ход в партии позволяет черным серией разменов перевести партию в выгодное окончание.

26. . . . Се6 : d5!

27. Лd2 : d5 . . .

Вынужденно, так как после 27. ed Кb4 пешка теряется «бесплатно».

27. . . . Лb5 : d5

28. е4 : d5 Кс6—b4

29. Ла4 : а5 . . .

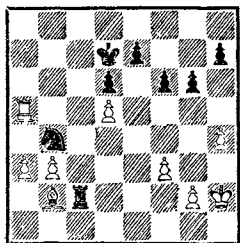
Альтернативой было 29. Са3 в надежде на 29. . . Лс2? Ладейный эндшпиль после 30. С : b4 ab 31. Л : b4 Л : а2 32. Лd4 Лb2 33. b4 носит ничейный характер. Сильнее, однако, 29. . . Kd3! 30. Лd4 (позиция после 30. Л : а5 Лс2 рассмотрена в следующем примечании) 30. . . Ke1! Черные фигуры развивают большую активность, и белым не избежать материальных потерь: 31. Лd2 Лс2! 32. Л : с2 К : с2 33. Сс1 Кb4 34. Cd2 К : а2 35. С : а5 Кс1 36. b4 Ke2 37. b5 Kf4 38. b6 Kpc8 или 31. Ле4 Кс2 32. Сb2 Кb4, а если к тому же учесть компактность пешечной массы черных и отсутствие всякой контригры у противника, то становится ясно, что исход партии был бы предрешен. Немаловажную роль здесь играет также удаленность короля белых, что не дает им возможности использовать пешечный перевес на ферзевом фланге.

29. . . . Лс8—с2

30. а2—а3 . . .

Е. Геллер находит лучшую защиту. Крайне неудачно были бы расположены белые фигуры после 30. Са3 Kd3 31. b4 Kf4 32. Kpg3 g5 33. hg fg 34. Kpg4 Л : g2+ 35. Kpf5 К : d5! Также безнадежно 30. Cd4 Л : а2. После размена ладей теряется пешка d5, не спасает и 31. Лb5 ввиду изящного 31. . . К : d5!! (32. Л : d5 Kpc6). Теперь понятно значение хода 25. . . f6! — черный король получил поле f7, в противном случае белые имели бы ничью повторением ходов в варианте 30. Са3 Kd3 31. Ла7+ Kpd8 32. Ла8+ и т. д.

Теперь черные переводят игру в ладейное окончание.



30. . . . Лс2 : b2!

50. Интересный момент. Очень сильно выглядит и 30. . . Кd3. Черные после 31. Ca1 Kf4 выигрывают пешку g2, однако белые имеют определенные контршансы в связи с продвижением пешек ферзевого фланга. Понятно, что Б. Ларсен избирает более надежный путь, лишая противника всякой контригры и обрекая его на трудный ладейный эндшпиль.

31. a3 : b4 Лb2 : b3

32. Ла5—a7+ . . .

Не спасает и 32. Лb5 ввиду 32. . . Крс7!, после чего у ладьи нет ходов и одна из белых пешек обречена. Очень неприятен перевод черной ладьи на e5 с угрозой e7—e6 (на Лb5—a5 последует Крс7—b6). Слабость белых пешек и пассивное расположение фигур играют решающую роль. К потере пешки ведет и 32. b5.

32. . . . Кpd7—e8

33. Ла7—a8+ . . .

И здесь пригодилось поле f7.

33. . . . Кре8—f7

34. Ла8—b8 Лb3—d3

35. Лb8—b5 Лd3—d4

36. Кph2—g3 g6—g5!

Начиная пешечное наступление и одновременно открывая королю путь через f6 на e5. В ответ на отчаянное 37. h5 черные успевают забрать оторвавшуюся от базы пешку, так как после 37. . . Лh4 38. Лb8

Л : h5 39. b5 Лh4 40. b6 Лb4 41. b7 h5 42. Кpf2 h4 43. g4 (иначе черные играют Кpf7—g7, f6—f5 и g5—g4) 43. . . Лb2+ 44. Кpg1 Кpg7 45. Кph1 h3 46. Кpg1 h2+ 47. Кph1 Кpf7 белые попадают в цугцванг и после размена проходных теряют еще и пешку d5.

37. h4 : g5 f6 : g5

38. Кpg3—f2 Лd4—d2+

39. Кpf2—g3 h7—h5

40. Кpg3—h3 Лd2—d3

41. Кph3—g3 Кpf7—f6

42. Кpg3—f2 Лd3—d2+

43. Кpf2—g3 Лd2—d4

Другим планом выигрыша было 43. . . h4+ и затем Лd2—e2—e5.

44. Кpg3—h3 g5—g4+

45. f3 : g4 Лd4 : g4

46. Лb5—b8 Лg4—d4

47. Лb8—b5 Лd4—e4

48. Лb5—b8 Ле4—e5

49. Лb8—b5 . . .

Белые стремятся вызвать e7—e6, чтобы поле e6 стало недоступно черному королю. Ведь именно через этот пункт лежит его маршрут в случае 49. b5 Л : d5 50. b6 Лb5 51. b7 Кре6. Однако теперь у черных образуются две связанные проходные.

49. . . . e7—e6

50. Лb5—b8 . . .

В случае 50. Кph4 могло последовать 50. . . ed!, после чего сдвоенные проходные принесли черным легкую победу. Сила их в том, что неприятельская ладья не может атаковать рвущуюся в ферзи пешку с тыла, так как ее прикрывает вторая.

50. . . . Ле5 : d5

51. b4—b5 . . .

Попытка 51. Кph4 отражалась путем 51. . . Лd2.

51. . . . Лd5—d4

52. Лb8—h8 . . .

После 52. b6 пешка обезвреживалась путем 52. . Лb4 53. b7 Кре5 с дальнейшим Кре5—d5, еб—е5 и Кpd5—с6.

52. . . . Лd4—b4

53. Лh8—h6+ Кpf6—f7

54. Лh6 : h5 Кpf7—g6

55. g2—g4 d6—d5

56. Лh5—е5 Кpg6—f7

57. Кph3—h4 Лb4 : b5

58. Ле5—e1 . . .

Только ускорить финал могло

58. g5 Лb4+ 59. Кph5? Ле4!

60. Л : e4 de 61. Кpg4 е5.

58. . . . d5—d4

Черные ставят ладью позади проходной.

59. Ле1—a1 Кpf7—f6

60. Ла1—a8 Лb5—d5

61. Кph4—g3 d4—d3

62. Ла8—a1 Кpf6—e5

63. Кpg3—f2 Кре5—d4

64. Ла1—a7 еб—е5

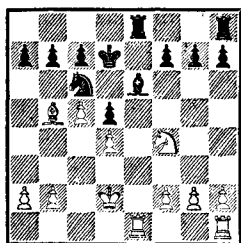
65. g4—g5 е5—e4

66. Ла7—a4+ Кpd4—e5

Белые сдались.

Закончить эту главу хочется переходом в классическое ладейное окончание, случившееся в партии **Алехин — Шпильман** (Нью-Йорк, 1927).

51



51. Дебютная борьба сложилась явно в пользу белых. Их фигуры очень активны, есть возможность игры на разных флангах. Однако в позиции черных пока нет слабостей, и, если им удастся консолидировать

свои силы, партия может пристать к ничейной гавани. Учитывая это, Алехин немедленно переводит игру в ладейное окончание.

16. Ле1—е5! f7—f6

Очевидно, вынужденный ход. После 16. . Крс8 17. С : с6 bc 18. Лhe1 Кpd7 19. h3! у черных нет полезных ходов. Поспешно было бы 19. Кh5 ввиду 19. . f6 20. Л5e3 Сg4!, и хотя в окончании белые сохраняют большое преимущество, реализовать его нелегко.

17. Ле5 : e6 Ле8 : e6

18. Кf4 : e6 Кpd7 : e6

19. Сb5 : c6 b7 : c6

В чем же заключается перевес белых в возникшем эндшпиле? Оказывается, в том, что в процессе перехода в окончание произошла трансформация одного вида позиционного преимущества (активное расположение фигур) в другое (лучшая пешечная структура). А окончания, в которых кроме короля и пешек остается еще по одной фигуре (в данном случае по ладье), необходимо рассматривать с учетом возможности перехода в пешечный эндшпиль. Именно пешечное окончание часто является важнейшим критерием оценки возникающего малофигурного эндшпиля.

Итак, необходимо ответить на вопрос: кому выгоден размен ладей? Очевидно, что после фиксации пешек королевского фланга (чтобы лишить противника контригры) белые направятся королем на противоположный участок доски, где пешечная конфигурация черных ослаблена. В этом случае события могли развиваться следующим образом,

20. Ле1+ Крd7 21. Ле3 Ле8
 22. Л : е8 Кр : е8 23. Кре3 Кре7
 24. g4 g5 (иначе белые все равно играют f2—f4) 25. f4 Кре6
 26. fg (выигрывает и f4—f5)
 26. . . fg 27. Крd3 Крd7 28. Крс3
 Крс8 29. Крb4 Крb7 30. Кра5
 h6 31. h3 a6 (если 31. . . Кра8,
 то 32. Кра6 Крb8 33. a4 Кра8
 34. b4 Крb8 35. b5 cb — 35. . .
 Кра8 36. b6 Крb8 37. a5 —
 36. ab Кра8 37. b6 с легким выигрышем) 32. a4 Кра7 33. b3!
 Крb7 34. b4 Кра7 35. b5 ab
 36. ab cb (36. . . Крb7 37. b6
 cb+ 38. cb Крb8 39. Кра6 c5
 40. dc d4 41. b7 d3 42. Крb6 d2
 43. c6 d1Ф 44. c7×!) 37. Кр : b5
 Крb7 38. c6+ Кра7 39. Крс5
 Кра6 40. Кр : d5 Крb5 41. Кре6
 Кр : c6 42. d5+ Крс5 43. Кре5!
 Крс4 44. d6 cd+ 45. Кр : d6
 Крd4 46. Кре6, и белые выигрывают. Поучительное пешечное окончание.

Мы установили, что черные должны избегать размена ладей, однако это, в свою очередь, чревато для них неприятными последствиями: ведь белая ладья активнее. Маневрируя по 3-й горизонтали, она неизбежно либо вторгнется в лагерь черных, либо вынудит ослабление их пешечной структуры, после чего на сцене появится белый король. Таков в общих чертах план выигрыша, и не видно, как можно ему воспрепятствовать.

20. Лh1—e1+ . . .

Типичный прием в ладейных окончаниях — король отскакивает с центральных полей. После такого шаха нелегко бывает решить, на каком фланге должна быть его резиденция. Здесь сразу проигрывает 20. . . Крf7 ввиду 21. Ле3! Лb8 22. Крс3,

после чего следует a2—a3!, Крс3—c2, f2—f3! и Ле3—b3 с решающим вторжением в лагерь противника (на Лb8—e8 последует Крс2—d2).

Р. Шпильман находит более упорную защиту и отправляет короля на защиту ферзевого фланга.

20. . . . Кре6—d7

21. Крd2—c3 . . .

К перестановке ходов вело

21. Ле3 Лb8 22. Крс3.

21. . . . Лh8—b8

22. Ле1—e3 Лb8—f8

23. Ле3—g3! . . .

Начиная тревожить королевский фланг противника.

23. . . . Лf8—f7

24. Крс3—b4 Лf7—e7

25. Крb4—c3 . . .

Конечно, не 25. Кра5? Ле2! с контригрой у черных.

25. . . . Ле7—f7

26. Лg3—h3 h7—h6

27. Кре3—d2 . . .

Теперь угрожает 28. Ла3, против чего не помогает ни 27. . . Крс8 28. Ла3 Крb7 29. Ле3 и затем 30. Ле8, ни 27. . . Лf8 28. Ла3 Лb8 (28. . . Ла8 29. Ла6) 29. b3 Лb7 30. Ла6, и после нескольких оставшихся пешечных ходов черные попадают в цугцванг.

27. . . . Лf7—e7

28. Лh3—a3? . . .

Неточность. Естественный и логичный ход 28. Ле3! давал решающее преимущество.

28. . . . Ле7—e4

29. Ла3—a4 Крd7—c8

30. f2—f3 Ле4—h4

На эту стесненную позицию ладьи белые возлагали большие надежды.

31. h2—h3 Крс8—b7

32. Крd2—e3 f6—f5!

Поучительный способ выво-
ждения ладьи.

33. Ла4—b4+ Крb7—c8

34. a2—a4 g7—g5?

Ответная ошибка. Необходи-
мо было 34. . . f4+ 35. Крf2
Лh5 36. Лb3 Лf5 37. Лd3 Лf7
38. Лd2 Ле7; теперь грозит
39... Ле3 с вполне достаточной
контригрой, а пешечный энд-
шпиль после 39. Ле2 Л : e2+
40. Кр : e2 a5! должен закон-
читься вничью.

35. a4—a5 . . .

Теперь помимо 36. a6 угро-
жает еще и 36. Крf2! с идеей
после Крf2—g3—h2 вынудить
ход f5—f4, выключающий из
игры вражескую ладью (иначе
g2—g3). Так что ответный ход
черных выглядит лучшим
шансом.

35. . . . g5—g4!

36. h3 : g4 f5 : g4

37. a5—a6! . . .

Белые добились своей цели—
ладья вторгается на b7.

37. . . . g4 : f3

Не помогало 37. . . g3 ввиду
38. f4.

38. g2 : f3 Лh4—h1

39. Лb4—b7 Лh1—e1+

Проигрывало 39. . . Ла1

40. Л : a7 Крb8 41. Лb7+ Крc8

42. Лb3! Л : a6 43. Ла3 Крb7

44. f4!

40. Крe3—f4! . . .

Ни в коем случае не пас-
сивное 40. Крd2. После 40. . .
Ле7! 41. Л : a7 Крb8 42. Лb7+
Кра8 лишняя пешка не гаран-
тирует белым выигрыша.

40. . . . Ле1—d1

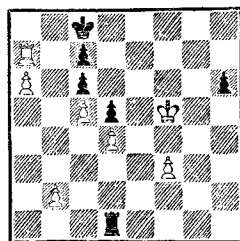
41. Крf4—e5 Лd1—e1+

42. Крe5—f5 Ле1—d1

43. Лb7 : a7 . . .

52. Начинается новая стадия
борьбы. Для достижения победы
белому королю придется здорово

52



потрудиться: надо следить за
проходными противника и помо-
гать своей пешке «f». Впрочем,
эта задача ему по силам.

43. . . . Лd1 : d4

44. Ла7—a8+ Крc8—d7

45. f3—f4 Лd4—a4

46. a6—a7! . . .

Нет правил без исключений!
Часто такой ход оказывается не-
выгодным, так как лишает ла-
дью подвижности, однако в дан-
ном случае только он ведет к
победе. Черная ладья теперь не
может покинуть линию «a», не
проходит и 46. . . d4 ввиду 47.
Кре4 h5 48. b3 Ла1 49. f5 Кре7
50. Кр : d4 h4 51. Кре5, и пеш-
ка «f» приносит белым победу.

46. . . . h6—h5

47. b2—b3! . . .

Отличный ход. Ладья зани-
мала на a4 идеальную позицию,
теперь ей придется спуститься
вниз, что дает белым возмож-
ность попасть королем на важ-
нейшее поле e5. Дело в том, что
для белых опасна лишь пешка
«d»: стоит задержать ее королем,
и настанет время для решающего
марша пешки «f». Сразу 47. Кре5
бесполезно ввиду 47. . . Ле4+.

47. . . . Ла4—a1

48. Крf5—e5 Ла1—e1+

49. Крe5—f6 Ле1—a1

50. Крf6—e5 Ла1—e1+

51. Крe5—d4 Ле1—d1+

52. Крd4—c3 Лd1—a1

53. f4—f5 . . .

Теперь угрожает 54. f6.
У черных единственный ответ.

53. . . . Kpd7—e7

54. Kpc3—d4 . . .

Движение короля очень интересно. Выиграв отступлением время для хода f4—f5, он отправляется в поход за пешкой «h».

54. . . . h5—h4

55. Kpd4—e5 La1—e1+

В случае 55. . . h3 решает 56. Lh8 Л : a7 57. Л : h3 La1 58. f6+ Kpf7 59. Lh7+ Kpf8 60. Л : c7.

56. Kpe5—f4 Le1—a1

57. Kpf4—g5 La1—g1+

Трудное решение, но другого выхода нет. Что произошло бы после 57. . . h3, мы уже знаем, да и 57. . . d4 58. f6+ Kpf7 59. Ld8 Л : a7 60. Ld7+ Kpf8 61. Kpg6 ведет к скорой гибели.

58. Kpg5 : h4 Lgl—a1

59. Kph4—g5 . . .

Дело сделано, можно возвращаться.

59. . . . La1—g1+

60. Kpg5—f4 Lgl—a1

61. Kpf4—e5 La1—e1+

62. Kpe5—d4 Le1—a1

63. Kpd4—c3 La1—a3

Стараясь оттянуть неизбежный финал.

64. Kpc3—b2 La3—a6

65. b3—b4 Kpe7—f7

66. Kpb2—b3 La6—a1

67. f5—f6 . . .

С помощью цугцванга готовится решающий прорыв.

67. . . . La1—a6

68. b4—b5 c6 : b5

69. Kpb3—b4.

Черные сдались. На 69. . . c6 последует, конечно, 70. Lh8.

Переход в эндшпиль с целью обороны

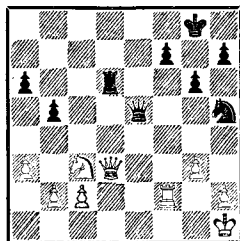
Итак, мы выяснили, что своевременный переход в выгодное окончание является весьма действенным методом реализации как материального, так и позиционного преимущества. Однако не следует забывать о том, что упрощения часто, наоборот, помогают защищать худшую и даже спасти тяжелую позицию.

Выделим два типа таких переходов, различных по своему внутреннему содержанию. В первом случае перевес противника ощущается только в середине игры и, переходя в эндшпиль, удается его нейтрализовать. Во втором, более сложном, случае перевес этот носит стабильный характер (это может быть и материальное преимущество, например лишняя пешка), но в окончании слабейшая сторона

сохраняет больше шансов на спасение.

Рассмотрим пример, где переход в эндшпиль вызван вполне естественным желанием защитить своего короля от атаки.

53



53. Эта позиция возникла в партии Хехт — Ларсен (Тиссайд, 1972). Несмотря на упрощения, позиция еще носит «сицилианские» очертания. Черные отбили дебютный натиск противника и собираются перейти в

контратаку, сочетая действия против ненадежно укрытого вражеского короля с атакой пешек ферзевого фланга. В миттельшпиле перевес черных весьма серьезен, и немецкий шахматист принимает самое верное решение: переводит партию в эндшпиль.

33. Фd3—e2 Фe5 : e2

Черные не могут уклониться от размена, так как в случае отступления ферзя последует 34. Фe8+ .

34. Лf2 : e2 Kh5—f6

Черные все еще сохраняют небольшое преимущество, однако, немедленно включая в борьбу короля, белые нейтрализуют его.

35. Kph1—g2 h7—h5

36. Kpg2—f3 Kpg8—g7

37. Kc3—e4! . . .

Окончательно проясняет ситуацию — на доске ничья.

37. . . . Kf6 : e4

38. Ле2 : e4 Лd6—d2

39. Ле4—e2 Лd2—d1

Ничейным было и пешечное окончание.

40. Ле2—f2 . . .

Отрезая короля противника от центра.

40. . . . g6—g5

41. Kpf3—e4 Kpg7—g6

42. b2—b3 f7—f5+

43. Кре4—e5 Лd1—e1+

44. Кре5—d5 Ле1—e3

45. c2—c4 . . .

Теперь опасно для черных 45. . . Л : b3 46. с5 , поэтому они решают форсировать ничью.

45. . . . Ле3—d3+

46. Kpd5—e5 Лd3—e3+

47. Кре5—d5 Ле3—d3+

48. Kpd5—e5 .

Ничья.

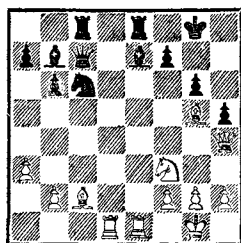
54. В этом, перспективном для него, положении Л. Портиш

Портиш

Милан, 1975

Карпов

54



нанес удар, казалось бы немедленно решающий исход борьбы.

21. Cc2 : g6 f7 : g6

22. Фh4—c4+ . . .

Еще можно было свернуть в сторону путем 22. Ле6 с атакой за фигуру, но венгерский гроссмейстер сам стремится в расставленные сети.

22. . . . Kpg8—g7

23. Cg5—f4 Cb7—a6!!

Великолепный контрудар, которого не предусмотрели белые в своих расчетах. Теперь игра переходит в окончание, где лишней пешки белым может не хватить для победы. Остается только восхищаться дальновидностью чемпиона мира.

24. Фc4—c3+ Ce7—f6

25. Cf4 : c7 Cf6 : c3

26. Ле1 : e8 Лс8 : e8

27. b2 : c3 Ca6—e2!

Опять блестящий маневр! Кажется, черные должны бы уповать на разноцветных слонов, однако в этом случае белые сохраняли некоторые шансы в связи с необеспеченной позицией короля противника. Теперь же, с разменом слонов, белым приходится окончательно распрощаться с надеждами на успех — слишком слабы их пешки ферзевого фланга. Однако и 28. Лd7+ Ле7! 29. Л : e7+ К : e7 ведет к явно ничейной ситуации.

28. Лd1—e1 Ле8—c8!

В варианте 29. Се5+ К : е5
30. К : е5 Л : с3 сказывается слабость 1-й горизонтали. Если же попытаться сохранить слона, то после 29. . . С : f3 пешечное войско белых будет состоять из одних инвалидов. Остается плыть по фарватеру, проложенному противником.

29. Ле1 : е2 Лс8 : с7

30. Ле2—е6 . . .

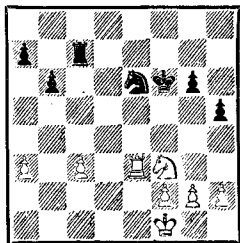
Пытаясь создать контригру против пешки g6; но чемпион мира начеку.

30. . . . Кс6—d8!

31. Ле6—е3 Кpg7—f6

32. Kpg1—f1 Кd8—e6

55



55. Черные фигуры заняли отличные позиции, на доске вырисовывается ничья.

33. g2—g3 . . .

Сыграно, чтобы освободить короля (33. Кре2 Кf4+). Но теперь черные захватывают пространство на королевском фланге.

33. . . . g6—g5

34. h2—h3 Ке6—с5

35. Кf3—d2 Лс7—d7

36. Kpf1—e2 Лd7—d5

37. с3—с4 Лd5—d4

38. Ле3—е8 h5—h4!

Белые активизировали лады, но этот своевременный подрыв сразу приводит к ничьей.

39. Ле8—f8+ Kpf6—e7

40. Лf8—h8 h4 : g3

41. f2 : g3 Лd4—d3

Пешка отыграна. Ничья.

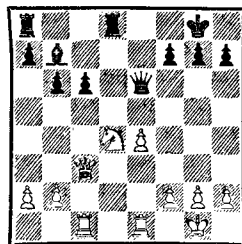
В следующей партии, ставшей классическим образцом неожиданного перехода в эндшпиль, будущий чемпион мира Х. Р. Капабланка продемонстрировал изумительную глубину проникновения в тайны позиции.

Маршалл

Капабланка

Нью-Йорк, 1918

56



56. Положение черных выглядит неприятным. Пешку а2 брать, конечно, нельзя из-за потери ферзя после 19. Ла1. А на 18. . . Фd7 последует 19. Кf5 f6 20. Фg3 Kph8 21. Лcd1! Фf7 22. h4 с опасной инициативой у белых.

18. . . . Фе6—е5!!

19. Кd4 : с6 . . .

Другого хода просто нет.

19. . . . Фе5 : с3

20. Лс1 : с3 Лd8—d2

Теперь активная позиция ладьи, дальнобойный слон и неудачная позиция вражеского коня вполне компенсируют черным отсутствие пешки.

21. Ле1—b1? . . .

Смущенный неожиданным поворотом событий, американец неверно оценивает позицию. Необходимо было 21. Ке7+ Kpf8 22. Лс7 Ле8 (хуже 22. . . С : е4 ввиду 23. f3) 23. Л : b7 Л : е7 24. Лb8+ Ле8 25. Л : е8+ Кр : е8 26. Лb1 с вероятным мирным

исходом. Можно и сразу форсировать ничью, играя 25. Лb7 (вместо 25. Л : e8+) 25. . . Ле7 26. Лb8+ и т. д. Вероятно, Ф. Маршалл не предвидел следующих блестящих ходов соперника.

21. . . . Ла8—e8

22. e4—e5 . . .

Если 22. f3, то 22. . . f5!

22. . . . g7—g5!

Черные открывают «форточку» для короля, попутно препятствуя ходу f2—f4.

23. h2—h4 . . .

Не теряют времени и белые, однако невзрачная на вид сдвоенная пешка «h» впоследствии окажется мощным тараном, разрушившим прикрытие вражеского короля. Впрочем, белым уже трудно дать хороший совет; черные после 23. . . С : c6 24. Л : c6 Л : e5 собираются ворваться и другой ладьей на 2-ю горизонталь, что приведет к материальным приобретениям.

23. . . . g5 : h4

24. Лb1—e1 . . .

Непоследовательно. Необходимо было 24. f4 и на 24. . . Ле6 — 25. Лbc1. Теперь черным невыгодно играть 25. . . Л : b2 из-за 26. f5 Л : c6 27. Л : c6 С : c6 28. Л : c6, и ввиду угрозы f5—f6 шансы белых не хуже. Вообще 26. f5 — серьезная опасность. У черных нет времени подготовить ход Ле6—g6 (сразу он невозможен из-за Кс6—e7+). Однако у них был бы отличный шанс: 25. . . h3! В этом случае ход 26. f5 проигрывает форсированно: 26. . . Л : g2+ 27. Кph1 (27. Кpf1 Са6+ 28. Кpel h2) 27. . . Л : c6! 28. Л : c6 Л : b2, и после h3—h2 положение белых совершенно беспомощно. Остается 26. gh Лg6+ 27. Кph1 (27.

Кpf1? Са6+ 28. Кpel Ле2+ с матом) 27. . . Кpf8! (нельзя 27. . . Лgg2 ввиду 28. Лgl!), теперь возникла угроза 28. . . Лgg2, затем Лg2—h2+, Лd2—g2+, Сb7—a6+ и т. д. Единственной защитой является ход 28. b4!, после чего белые сохраняют надежду на спасение.

Сейчас черные не играют 24. . . Л : b2 из-за 25. Кd4 с активизацией фигур противника.

24. . . . Ле8—e6

25. Ле1—c1 . . .

Нельзя 25. К : a7 ввиду 25. . . Лg6.

25. . . . Кpg8—g7

Готовя маневр Ле6—g6.

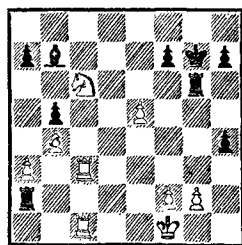
26. b2—b4 b6—b5

Иначе после 27. b5 белые уравнивали игру.

27. a2—a3 Ле6—g6

28. Кpg1—f1 Лd2—a2!

57



57. Сделано всего 10 ходов, а насколько изменилась ситуация на доске! Фигуры черных заняли активные позиции, а в распоряжении белых практически нет полезных ходов.

29. Кpf1—gl h4—h3

Вот пешка и пригодилась!

30. g2—g3 a7—a6!

31. e5—e6 Лg6 : e6

Ходить белым по-прежнему нечем! Приходится идти на материальные уступки.

32. g3—g4 . . .

Плохо было 32. Kd8 h2+ 33. Кр : h2 Лh6+ 34. Kpg1 Лh1×

32. . . . Ле6—h6

33. f2—f3 . . .

33. g5 вело к ситуации, похожей на рассмотренную в примечании к 24-му ходу белых:

33. . h2+ 34. Крh1 Л : c6! 35. Л : c6 Л : f2.

33. . . . Лh6—d6!

Подготавливая решающее вторжение.

34. Кс6—e7 Лd6—d2

35. Ке7—f5+ Кpg7—f6

36. Кf5—h4 Кpf6—g5

Все фигуры участвуют в атаке!

37. Кh4—f5 Лd2—g2+

38. Кpg1—f1 h3—h2

39. f3—f4+ Кpg5 : f4

Белые сдались.

Во всех рассмотренных примерах перевес сильнейшей стороны в миттельшпиле носил динамический характер и по мере исчезновения с доски большинства фигур улетучивался.

В тех случаях, когда преимущество противника выражается в более стабильных формах, применяется иной прием — переход в окончание, известное своими ничейными тенденциями в силу свойств остающихся на доске фигур.

Познакомимся с наиболее известным методом обороны — переходом в эндшпиль с разноцветными слонами.

58. Перевес белых не вызывает сомнений — преимущество двух слонов, более активное расположение фигур. Над черными нависает к тому же неприятная угроза 17. Се5. Поэтому они пытаются разрешить проблему тактическим путем.

16. . . . Кf6—e4!

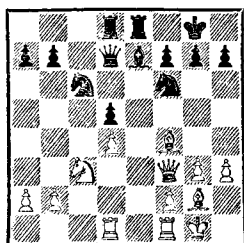
17. Кс3 : d5 . . .

Королев

Ермолинский

Ленинград, 1979

58



Основное продолжение, связанное с переходом в окончание. После 17. К : e4 de 18. Ф : e4 как 18. . . К : d4, так и 18. . . Cf6 19. Се5 С : e5 20. de Ф : d1 давало черным приемлемую игру. Также в случае 17. Ле1 Сb4 у черных все в порядке.

17. . . . Фd7 : d5

18. Фf3 : e4 Фd5 : e4

19. Сg2 : e4 Кс6 : d4

20. Се4 : b7? . . .

Напрасно белые спешат получить материальное преимущество. Спокойное 20. Кpg2! ставило противника перед нелегкими задачами, так как на 20. . . b6 могло последовать 21. Сс7! (21. . . Лс8 22. С : b6; 21. . . Лd7 22. Сс6!). Единственной защитой было бы 20. . . Ке6!

20. . . . Кd4—e2+

21. Кpg1—g2 Ке2 : f4+

22. g3 : f4 g7—g6!

Черные открывают отдушину королю и готовят f7—f5.

23. Сb7—c6 . . .

Больше надежды на успех оставляло 23. Cd5.

23. . . . Лd8 : d1

24. Лf1 : d1 Ле8—d8

Выясняется, что белым трудно избежать размена ладей. На 25. Ле1 следует 25. . . Сb4 26. Ле2 f5 с последующим Лd8—d2, а иначе черные, ворвавшись ладьей на d2, могут даже полу-

чить лучшую игру — слишком слабы белые пешки королевского фланга.

25. Лd1 : d8+ Ce7 : d8

26. f4—f5 . . .

Если позволить противнику сыграть f7—f5, то король навсегда будет прикован к защите пешки f4. К тому же есть надежда, что черные могут сейчас перемудрить и не взять пешку, тогда белые отправятся королем в центр и получают хорошие шансы на выигрыш.

26 . . . g6 : f5!

Именно так! Черный король успевает вовремя.

27. Cc6—d7 f5—f4

28. Kpg2—f3 Cd8—b6

Типичный прием в окончании с разноцветными слонами — не защита своей пешки, а нападение на неприятельскую. Белые вынуждены терять время.

29. Kpf3—e2 Kpg8—g7

30. f2—f3 Kpg7—f6

31. Kpe2—d3 Kpf6—g5

32. Kpd3—e4 Cb6—e3

Теперь ничто не может помешать черным поставить короля на g3 и довести пешку до h4. Если тогда белые, переведя слона на g4, пойдут королем на ферзевый фланг, то продвижение f7—f5 даст черным проходную. Поэтому ничья.

Вообще говоря, таких примеров в турнирной практике очень много. Мгновенный, взрывной переход в эндшпиль ценой небольшой материальной уступки — основной тактический прием защиты.

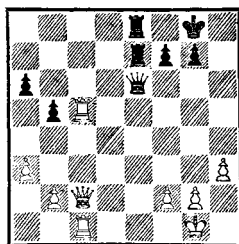
Нередко слабейшая сторона стремится в ладейное окончание, в котором, не имея особой компенсации за материальный урон, надеется лишь на ничейные тенденции подобного эндшпиля.

Кивлан

Ленинград, 1972

Кочиев

59



59. Черные не имеют никакой компенсации за недостающую пешку, и в миттельшпиле у них практически нет возможностей активной игры; однако в ладейном окончании они еще сохраняют шансы на спасение.

28. . . . Фе6—e2

29. Фc2 : e2 . . .

Пожалуй, белым стоило уклониться от размена путем 29. Фc3. Ведь сейчас они могли повести наступление в двух направлениях — на королевский фланг, ослабленный отсутствием пешки «h», и на пешечные слабости ферзевого фланга. Вообще, если сильнейшей стороне удастся обезопасить своего короля, то наличие на доске всех тяжелых фигур часто облегчает реализацию лишней пешки.

29. . . . Ле7 : e2

30. Лc1—c2 . . .

Заслуживало внимания 30. b4, и, несмотря на то, что после 30. . . Ла2 31. Л5с3 Лee2! 32. Лf3 Лес2 черные либо вынуждали размен ладей, либо заставляли вражескую ладью занять пассивную позицию на f1, белые сохраняли шансы на выигрыш. Теперь же черным удастся форсировать нужные размены.

30. . . . Ле2 : c2

31. Лc5 : c2 Ле8—e1+

32. Kpg1—h2 b5—b4!

На подготовку этого продвижения не было времени: 32. . . а5? 33. Лс5 Ле2 34. Л : b5 Л : f2 35. Kpg3 Лс2 36. а4!, и путешествие белого короля на ферзевый фланг должно привести к успеху. Однако выясняется, что этот подрыв достаточно сильный и без предварительной подготовки.

33. а3 : b4 Лel—e4

34. Лс2—с8+ . . .

Может быть, стоило немедленно ввести в игру короля: 34. Kpg3 Л : b4 35. Kpf3. Черные не успевали разменять пешки: 35. . . а5 36. Кре3 а4 37. Kpd3 — и поэтому были бы вынуждены продолжать 35. . . f6 36. Кре3 Kpf7 37. Kpd3 Кре6 38. Крс3 а5. После 39. Лd2 белые фигуры располагались бы гармоничнее, нежели при продолжении в партии.

34. . . . Kpg8—h7

35. Лс8—с7 f7—f6

36. Лс7—b7 Ле4—e2

37. b4—b5 . . .

Единственный ход. В случае 37. Kpg3 Л : b2 38. Kpf3 а5 39. b5 а4 угроза стремительного марша черной пешки вынуждала белых ликвидировать ее ценой своей проходной и перейти в теоретически ничейное окончание.

37. . . . а6—а5

Значительно сильнее, чем 37. . . ab 38. Л : b5 Л : f2 39. Kpg3, после чего белые сохраняли хорошие шансы на выигрыш.

38. Лb7—а7 Ле2 : f2

39. b2—b4! Лf2—b2

Конечно, не 39. . . ab?? 40. b6, и пешка неудержима.

40. b4 : а5 . . .

В случае 40. Л : а5 Л : b4 неудачная позиция ладьи лишала белых всяких надежд, но теперь черные достигли своей цели: переместив вражескую проходную на крайнюю вертикаль, они легко добиваются ничьей.

40. . . . Лb2 : b5

41. h3—h4 Лb5—b4

42. Kph2—h3 Лb4—а4

43. Ла7—а8 f6—f5

План защиты черных прост: они надвигают пешки королевского фланга и ждут, пока король противника отправится к своей проходной. Тогда они уничтожат оставшиеся без присмотра белые пешки и получат достаточную контригру, хотя, конечно, за неприятельскую проходную им придется отдать ладью.

44. Ла8—а6 Ла4—а3+

45. Kph3—h2 g7—g6

46. Ла6—а8 Kph7—h6

47. а5—а6 . . .

Белые решают довести пешку до а7, но теперь их королю некуда будет укрыться от шахов.

47. . . . f5—f4

48. а6—а7 Kph6—g7

49. Kph2—g1 Ла3—а2

50. Kpg1—f1 Kpg7—h7

51. Kpf1—e1 Kph7—g7

52. Kpe1—d1 Kpg7—h7

53. Kpd1—c1 Kph7—g7

54. Kpc1—b1 Ла2—а3

55. Kpb1—b2 Ла3—а4

56. Kpb2—b3 Ла3—а1

57. Kpb3—b4 Ла1—b1+

58. Kpb4—c5 Лb1—а1

59. Kpc5—d5 Ла1—а2

60. Kpd5—e4 Ла2—а4+

61. Кре4—e5 Ла4—а1

62. Кре5 : f4 . . .

Потеря этой пешки не имеет никакого значения.

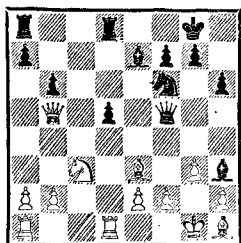
62. . . . Ла1—f1+

63. Kpf4—e3 Лf1—e1+

64. Кре3—d2 Ле1—a1
 65. Крd2—с3 Ла1—a2
 66. Крс3—d4 Ла2—a1
 Ничья.

Очень интересно окончание партии **Любоевич — Марьянович** (Югославия, 1978).

60



60. Применив теоретическую новинку, белые добились серьезного преимущества. Как защищать теперь пешку d5? Кажется, проблемы, стоящие перед черными, неразрешимы, но С. Марьянович находит любопытный шанс. Он даже не пытается оборонять пешку, надеясь на спасение в окончании.

18. . . . Лd8—d7!?

19. Кс3 : d5 . . .

Посчитав, что игра уже сделана, Л. Любоевич избирает самое естественное продолжение. Между тем 19. С : d5 позволяло белым получить материальный перевес в значительно лучшей редакции.

19. . . . Кf6 : d5

20. Лd1 : d5 . . .

Конечно, плохо 20. С : d5 из-за 20. . . Лад8.

20. . . . Лd7 : d5

Ничего не давал «красивый» ход 20. . . Лад8? (в расчете на 21. Л : f5?? Лd1+) ввиду 21. Ф : d7!, и у белых лишний темп по сравнению с продолжением в партии.

21. Фb5 : d5 Фf5 : d5

22. Ch1 : d5 Ла8—d8

23. Cd5—g2 . . .

Не годилось 23. Се4 из-за

23. . . Cf6 24. Лb1 С : b2!, а после

23. Лd1 Се6 24. Сb3 Л : d1+

25. С : d1 терялась пешка a2.

23. . . . Ch3—g4

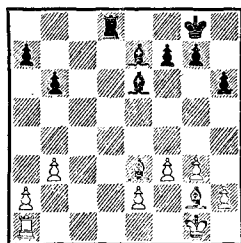
24. f2—f3 . . .

В случае 24. Cf3! у черных был выбор между разменом и ходом 24. . . Ch3. В обоих случаях не ясно, как белым реализовать материальный перевес.

24. . . . Cg4—e6

25. b2—b3 . . .

61



61. Вроде бы у белых все в порядке. На 25. . . Лс8 следует 26. Лс1, и после размена ладей шансы на выигрыш сохраняются. Однако последовало неожиданное:

25. . . . Се7—с

26. Кpg1—f2 . . .

После 26. С : c5 bc с последующим 27. . . Лd2 активность черных фигур уравнивала шансы; по крайней мере, размен всех пешек ферзевого фланга им был обеспечен. Однако и сделанный ход не препятствует ладье ворваться на 2-ю горизонталь.

26. . . . Лd8—d2!

27. f3—f4 . . .

Белым непросто развязаться. Например: 27. С : c5 bc 28. Кре3 Лb2 29. Cf1 g5. Теперь на 30. Крd3 последует 30. . . Cf5+, а на 30. g4 уже неплохо 30. . . c4 31. bc С : c4 32. a3 ab

33. Лс1 Сб5 34. Лс3 Ла2, и по-прежнему фигуры белых ско-
ваны.

27. Сс6—g4

28. Сg2—f1

После 28. Cf3 С : f3 29. Кр : f3 С : e3 30. Кр : e3 Лб2 ладей-
ное окончание вполне приемлемо
для черных.

28. Лд2—b2

29. h2—h3 Сg4—f5

30. Кpf2—f3

Позволяет противнику вос-
становить материальное равно-
весие, но белые уже ничего не
могли предпринять.

30. Сс5 : e3

31. Кpf3 : e3 Cf5—b1

32. Кре3—d4 a7—a5

Грубой ошибкой было бы
немедленное 32. . . С : a2? из-за
33. Крс3 Л : b3+ 34. Крс2 Ла3
35. Кrb2 с выигрышем фигуры.

33. e2—e4

33. Крс3 отражалось путем
33. . . Лс2+.

33. Сb1 : a2

34. Cf1—c4 Ca2—b1

Только не 34. . . С : b3? 35.
Крс3.

35. Сс4—d5 Кpg8—f8

36. Кpd4—c4

Ничего не давало и 36. g4
Лд2+ 37. Крс4 Лd1!

36. f7—f5

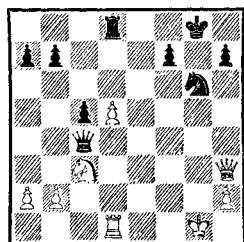
Ничья.

Несис

Симонов

По переписке, 1973/74

62



62. Несмотря на отсутствие
пешки и необеспеченное поло-
жение короля, позиция белых
не лишена жизненной силы. Сле-
дующим ходом они создают не-
приятную угрозу Кс3—e4—f6 и
практически вынуждают размен
ферзей.

27. Фh3—f5! Фс4—f4

Вероятно, и черные с охотой
шли на эндшпиль. Все-таки пеш-
ка есть пешка. Однако дальней-
шее развитие событий показы-
вает, что оценка белых была
более точной.

28. Фf5 : f4 Kg6 : f4

29. Кpg1—f2!

В первую очередь надо цент-
рализовать короля.

29. f7—f5

Черные ставят заслон на
пути короля, иначе пешка «d»
может стать очень опасной. Прав-
да, при этом ослабляется пункт
e6.

30. Кpf2—f3 Kf4—g6

Позиция носит темповый ха-
рактер. Стоит черным успеть
подвести короля в центр, и их
материальный перевес быстро
скажется.

31. Кс3—b5 a7—a6

Вынужденно. Если 31. . .
Кpf7, то 32. К : a7 Ла8 33. Kb5
Л : a2 34. Кd6+ с взаимным
истреблением пешек.

32. Kb5—c7 Лd8—d7

33. d5—d6!

Белые приносят в жертву
свою гордость — проходную
пешку ради освобождения ко-
роля.

33. Kg6—e5+

К ничьей вело 33. . . Кpf7
34. Лd5 Кpf6 35. Ке8+ Кре6
36. Кс7+.

34. Кpf3—f4 Ке5—c4

35. Лd1—d5

Белые добились своей цели, завязав осложнения до вступления в бой вражеского короля.

35. . . . Лd7 : d6

Не приносило успеха 35. . . b6? 36. b3! К : d6 37. Ке8 Кpf7 38. Л : d6 Кр : e8 39. Л : b6, и шансы белых ничуть не хуже.

36. Лd5 : c5 Кс4 : b2

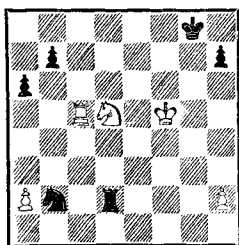
37. Кpf4 : f5 . . .

Неожиданно белые уже грозят начать атаку путем 38. Ке3.

37. . . . Лd6—d2

38. Кс7—d5 Лd2—f2+

63



63. Ясно, что активность фигур вполне компенсирует белым нехватку материала. Заметим, что на 38. . . Л : h2 последовало бы 39. Лс7. Черные стремятся вывести своего короля из опасной зоны.

39. Кpf5—e6 Кpg8—g7

40. Лс5—c7+ Кpg7—g6

41. h2—h4 Кb2—d3

И черные подтягивают резервы. В случае 41. . . Ле2+ 42. Крд6 угроза 43. Кf4+ не позволяла сохранить лишнюю пешку. Теперь пешка b7 косвенно защищена.

42. h4—h5+ Кpg6—g5

Иначе сразу ничья: 42. . . Кр : h5 43. Л : h7+ Кpg6 44. Лh3 Ле2+ 45. Ле3 или 44. . . Кс5+ 45. Крд6 Ке4+ 46. Крс7.

43. Лс7 : h7 Лf2 : a2

Черные получили связанные проходные, но отвлекающая си-

ла пешки «h» позволяет противнику добиться ничьей.

44. h5—h6 Ла2—h2

45. Лh7—h8! Лh2 : h6+ Угрожало простое 46. h7.

46. Лh8 : h6 Кpg5 : h6

Король снова далек от театра военных действий, и централизованные фигуры белых прекрасно справляются с вражеской пехотой.

47. Кре6—d6 b7—b5

48. Крд6—c6 b5—b4

49. Кd5 : b4! Кd3 : b4+

50. Крс6—b6.

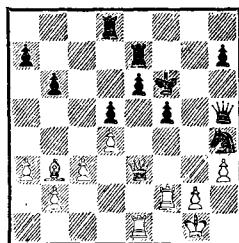
Ничья. От угрозы 51. Кра5 защиты нет.

Монин

Ермолинский

Ленинград, 1979

64



64. Перевес белых не вызывает сомнений. Они нацелили свою артиллерию на главную слабость в лагере противника — пешку e6 и готовы при случае начать прямую атаку на смелого вражеского монарха. Белым надо только вскрыть позицию — в их планы входят подрывы с3—с4 и g2—g4. Как же защищаться черным? Попытки контригры связаны с большим риском ввиду плохой позиции короля; что ж, приходят они к выводу, придется смириться с пассивной (на первых порах!) защитой в эндшпиле.

34. . . . Фh5—g5!

35. Фе3 : g5+ . . .

Разумеется, белые могли отказать от размена путем хотя бы 35. Фе5+, но для этого как будто нет оснований — ведь эндшпиль внешне для них приятен.

35. . . . Kpf6 : g5

36. g2—g3 Kh4—g6

37. Kpg1—h2 h7—h5!?

Очень ответственный ход. Слабость пешки «h» становится теперь более ощутимой. Однако черные должны всеми силами препятствовать вскрытию игры, а угроза g3—g4 вновь могла стать актуальной.

38. Cb3—d1 . . .

Белые немедленно приступают к осаде. Сейчас невозможно 38. . . h4 из-за 39. g4!, и позиция черных разваливается.

38. . . . Лd8—h8

39. Cd1—f3 Kpg5—f6

Белые пока ничем не угрожают. Отступление короля вызвано, вероятно, нежеланием провоцировать противника на полезный для него ход h3—h4.

40. Лf2—e2 Лh8—h7

Пока что все фигуры черных связаны защитой слабостей в своем лагере и предпринять что-либо активное им не представляется возможным: 40. . . h4 41. g4 Kf4 42. Ле3 Лg8 43. Лf1 с угрозой 44. gf ef 45. Л : e7 Кр : e7 46. Ch1; 40. . . e5?! 41. С : d5 (41. de+ Л : e5 42. Л : e5 К : e5 43. С : d5 Лd8 с контригрой) 41. . . ed 42. Ле6+ Л : e6 43. Л : e6+ Кpg7 44. c4! В обоих случаях перевес белых бесспорен.

41. b2—b3 . . .

На повестке дня 42. c4!

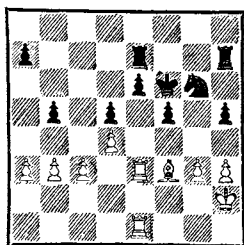
41. . . . b6—b5

Еще одно тяжелое решение. Теперь позиция черных состоит из одних слабостей. Однако этот

ход неожиданно оказывается связанным с позиционной ловушкой.

42. Ле2—e3? . . .

65



65. Белые готовят маневр

43. a4 ba 44. b4 и 45. Ла1, заранее предупреждая контратаку пешки c3. Все правильно, но предварительно следовало сыграть 42. h4!

42. . . . h5—h4!

43. g3—g4 . . .

Ошибочно 43. gh? ввиду 43. . . Л : h4 с последующим 44. . . Kf4, и фигуры черных оживают.

43. . . . f5—f4

44. g4—g5+ . . .

Напрашивающийся ход, но не сильнее ли было спокойное 44. Л3e2?

44. . . . Kpf6—f5!

Черные выманивают слона на g4, чтобы разблокировать пешку «f».

45. Ле3 : e6 Ле7 : e6

46. Cf3—g4+ Kpf5 : g5

47. Cg4 : e6 . . .

Любопытной ничьей добились черные в случае 47. Л : e6: 47. . . Лc7 48. Лd6 Ke7 49. Лd7 Л : d7 50. С : d7 f3! 51. Kpg1 Kpf4 52. Kpf2 Kg8 53. Cg4 Kf6 54. С : f3 Ke4+! 55. С : e4 Кр : e4 56. Кре2 a5, и, несмотря на лишнюю пешку белых, пешечный эндшпиль ничейный.

47. . . . Лh7—e7

Захватывая линию «e»!

48. Ле1—g1+ Kpg5—f6

49. Ce6 : d5 Лe7—e3

50. Cd5—c6 . . .

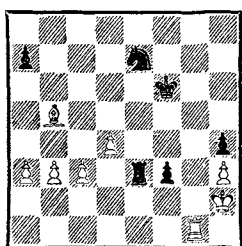
Конечно, пассивное 50. Лс1 не приносило успеха, также ничего не давало 50. с4 из-за 50. . . Ке7 (только не 50. . . Л : b3 51. с5, и нет хода 51. . . Лd3? ввиду 52. Л : g6+).

50. . . . Kg6—e7!

И сейчас этот маневр оказывается сильнейшим продолжением. Значительно слабее было 50. . . Л : с3 51. Ce4! Ке7 52. Лg4. Жертвой второй пешки черные максимально активизируют свои силы.

51. Cc6 : b5 f4—f3

66



66. Удивительная позиция! У белых две лишние пешки, но контригра противника настолько сильна, что они предпочитают форсировать ничью.

52. Cb5—c4 Лe3 : c3

53. Лg1—g4 Ке7—f5

54. Лg4—f4 Kpf6—g5

55. Лf4—g4+ Kpg5—f6

56. Лg4—f4 Kpf6—g5

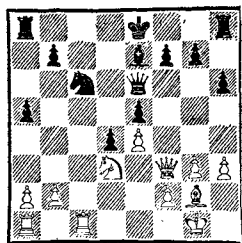
57. Лf4—g4+.

Ничья.

Случается подчас, что размены ведут к такому изменению пешечной структуры, которое делает невозможным реализацию материального преимущества. Характерным примером на эту тему является партия **Петросьян — Керес** (Швейцария, 1953).

67. У белых не хватает пешки, а разноцветные слоны от-

67



нюдь не гарантируют ничьей, пока на доске есть другие фигуры.

Единственным недостатком позиции черных является некоторая отсталость в развитии. Пользуясь этим обстоятельством, Т. Петросьян вынуждает переход в эндшпиль.

19. Фf3—f5 . . .

Выясняется, что после 19. . . Ф : f5 20. ef с большой силой вступает в игру белый слон, и черные не могут сохранить материальный перевес. Совсем плохо 20. . . f6? ввиду 21. Л : c6! bc 22. C : c6+ Kpf7 23. Cd5! Не удастся также с выгодой уклониться от размена. На 19. . . Фd6 очень сильно 20. f4 (20. . . g6 21. fe).

19. . . . Ce7—d6

Таким путем черные сохраняют материальный перевес, но теперь их пешечная структура ослабляется, что практически лишает их шансов на выигрыш.

20. Фf5 : e6+ f7 : e6

21. a2—a3 Kpe8—d7

22. Cg2—f1 . . .

Теперь проходная пешка надежно заблокирована.

22. . . . a5—a4

23. Kd3—e1 . . .

Препятствуя маневру Kc6—a5—b3 (23. . . Ka5 24. Cb5+).

23. . . . Ла8—a5

24. Лc1—c2 Лh8—c8

25. Ла1—c1 . . .

Белые взяли под контроль линию «с». Их шансы ничуть не хуже.

25. . . . Kc6—e7
26. Лс2 : с8 Ке7 : с8
27. Cf1—с4 Cd6—e7
28. Ке1—d3 . . .

Лишняя пешка настолько «лишняя», что белые даже не хотят ее отыгрывать путем 28. С : е6+ Кр : е6 29. Л : с8. Это давало черным определенные шансы после 29. . . Лb5 30. Лс2 Лb3. Объективно говоря, уже здесь можно было подписать мир.

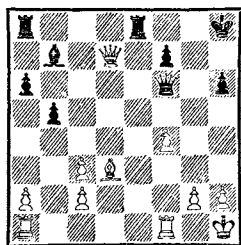
28. . . . Kc8—d6
29. . f2—f3 Kd6 : c4
30. Лс1 : с4 Ce7—d6
31. Kpg1—f2 Ла5—a6
32. Kpf2—e2 g7—g5
33. Кре2—d1 Ла6—a8
34. Kpd1—e2 h6—h5
35. Лс4—с1 Ла8—h8
36. Лс1—h1 h5—h4
37. g3—g4 b7—b5
38. Лh1—с1 Лh8—b8
39. Кре2—d1 Лb8—b6
40. Лс1—с2 Лb6—b8

Невозможно 40. . . b4 из-за 41. ab С : b4 42. Лс4, а других планов игры у черных нет.

41. Лс2—с1 Лb8—с8
Ничья.

Великолепное искусство защиты продемонстрировали черные во встрече Алехин — Рети (Вена, 1922).

68



24. . . . Ле8—e7

68. Этим ходом вынуждается переход в окончание, так как в противном случае контригра черных против пункта g2 может стать очень опасной.

25. Фd7—d4 Фf6 : d4
26. . c3 : d4 . . .

Но как можно спасти такой эндшпиль? Ведь у черных не хватает двух пешек. Тем интереснее проследить, как искусно создает контршансы чешский гроссмейстер.

26. . . . Ла8—d8

Выясняется, что в ответ на 27. c3 у черных есть отличный ресурс 27. . . b4!, отыгрывая одну пешку.

27. f4—f5 . . .

С намерением после 27. . . Л : d4 сыграть 28. f6 с хорошими шансами на атаку. Однако черные не спешат со взятием пешки и принимают меры предосторожности.

27. . . . f7—f6!

28. Лa1—e1 . . .

Попытка сохранить полностью материальный перевес не достигала цели: 28. Лf4 Лg7 29. Cf1 Лс8 30. Лс1 Лс3, и фигуры черных занимают ключевые позиции. Поэтому белые решают отдать одну пешку, но зато разменять сильного слона противника.

28. . . . Ле7—g7

Конечно, не 28. . . Л : e1 29. Л : e1 Л : d4? 30. Ле8+ и 31. Ле7+ с выигрышем фигуры.

29. Cd3—e4 Лd8 : d4

30. Ce4 : b7 Лg7 : b7

31. Ле1—e6 Kph8—g7

32. Ле6 : a6 Лd4—c4

Решительнее было 32. . . Ла4.

33. Лf1—f3 Лс4 : c2

34. h2—h3 . . .

Слабость 1-й горизонтали не позволяет белым перехватить

инициативу. Черные успевают отразить угрозу пешке f6 контр-нападением на пешку f5.

34. . . . Kpg7—f7!
 35. Lf3—g3 Lc2—f2
 36. Lg3—g6 Lf2 : f5
 37. Lg6 : h6 Kpf7—g7
 38. Lh6—h4 b5—b4!

После этого хода, создающего постоянную угрозу размена пешек ферзевого фланга, шансы белых на выигрыш сводятся к минимуму.

39. Lh4—g4+ Kpg7—f7
 40. Lg4—g3 Lf5—b5
 41. Lg3—b3 Kpf7—g6
 42. Kph1—h2 Lb5—c5
 43. Ла6—а4 Lc5—b5
 44. h3—h4 Lb5—b6
 45. Kph2—h3 Lb7—b8
 46. g2—g3 f6—f5!
 47. Ла4—а5 Lb8—c8

Белые пытаются перенести атаку на другой объект, но черные начеку.

48. Lb3—f3 . . .

На 48. а3 вполне могло последовать 48. . . Lc3! 49. Л : b4 (49. Л : c3 bc 50. Lc5 Lb3) 49. . . Л : b4 50. ab Lb3 51. Lb5 f4 52. Lg5+ Kph6! 53. b5 fg 54. Kpg2 Kph7, и белым трудно усилить позицию. Например: 55.

Kph3 Kph6 56. Lc5 Kpg6 57. Lc6+ Kph5 58. b6 g2+ 59. Кр : g2 Кр : h4 60. Kpf2 Kpg5 61. Кре2 Kpf5 62. Крд2 Кре5 с ничьей.

48. . . . Lb6—f6
 49. Kph3—g2 Lc8—c3!
 50. Ла5—а8 . . .

После 50. Л : c3 bc с доски тут же исчезали пешки ферзевого фланга, что сразу приводило к ничьей.

50. . . . Lc3 : f3
 51. Kpg2 : f3 Lf6—c6
 52. Ла8—b8 Lc6—c4
 Конечно, не 52. . . Ла6? ввиду

53. Kpf4.
 53. Lb8—b6+ Kpg6—g7
 54. h4—h5 Lc4—d4
 55. Lb6—c6! Ld4—e4
 56. Lc6—g6+ . . .

Максимально стеснив ладью противника, белые предпринимают последнюю попытку, которая, однако, тоже не приводит к успеху.

56. . . . Kpg7—f7
 57. g3—g4 Le4 : g4!
 Сразу форсирует ничью.
 58. Lg6 : g4 f5 : g4+
 59. Kpf3 : g4 Kpf7—g7!

Ничья. Легко убедиться, что король черных вовремя успевает на c8.

Типичные проблемы при переходе в эндшпиль

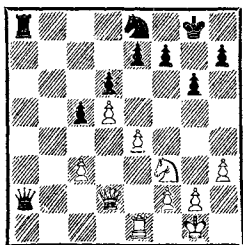
Внимательно изучая процесс перехода в эндшпиль, можно отметить, что в этот момент и сразу же после него количество ошибок даже в партиях ведущих шахматистов возрастает. И в этом нет ничего удивительного. При столь резком изменении ситуации, которое происходит при переходе в окончание, соперники испытывают значительные

«перегрузки». Необходимо и рассчитать длинные варианты, и вспомнить соответствующие аксиомы из теории окончаний, и, наконец, быстро психологически перестроиться на иную методику борьбы.

Прежде всего рассмотрим примеры, в которых ошибочно было само решение о переходе в окончание.

Цюрих, 1953

69



69. На доске материальное равенство и шансы сторон пока примерно равны. При переходе же в эндшпиль положение черных станет предпочтительнее, так как пешки с3 и е4 могут стать их добычей. В то же время до основания пешечной цепи черных — пешки е7 добраться не просто. Поэтому белым необходимо было уклониться от размена ферзей. Однако в партии последовало:

23. е4—е5 Фа2 : d2

24. Кf3 : d2 d6 : е5!

25. Лel : е5 Kpg8—f8

26. Kd2—b3 ...

Заслуживало внимания 26. Kpf1, чтобы на 26... Лa1+ иметь возможность начать централизацию короля — 22. Кре2. После хода в партии черные отбрасывают короля противника на фланг.

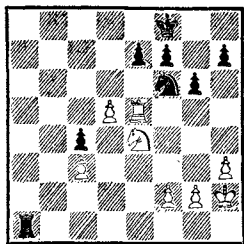
26. ... с5—с4

27. Kb3—с5 Ла8—a1+

28. Kpg1—h2 Ке8—f6!

Черные успешно решили свою основную проблему — их пешки надежно защищены королем, а угроза 29. Kd7+ теперь отражена. С другой стороны, пешки с3 и d5 становятся удобными объектами для нападения черных фигур.

29. Kc5—e4 ...



29. ... Kf6—d7

70. Следует обратить внимание на то, что черные совершенно справедливо отказываются от размена коней. Отнюдь не всякое упрощение наруку. Дело в том, что ладейное окончание — четыре пешки против трех на одном фланге — теоретически ничейное, а именно такой* эндшпиль может возникнуть в случае обмена пешки с4 на пешки с3 и d5. Кроме того, после хода в партии белая ладья стала довольно неповоротливой.

30. Ле5—g5 Лa1—a2

31. Лg5—g4 ...

Единственный ход. На 31. Kpg3 последовало бы 31... f5!, и выясняется, что конь неожиданно не имеет полей для отступления. Плохо и 31. Kpg1 Ле2 32. Kg3 Ле1+ 33. Kph2 f5.

31. ... f7—f5

32. Лg4—f4 Kd7—b6

33. Ке4—g5 Kb6 : d5

34. Лf4—d4 ...

Отыграть пешку не удастся, так как коневой эндшпиль безнадёжен для белых: 34. Л : c4 Л : f2 35. К : h7+ Kpg7 36. Kg5 Л : g2+! 37. Кр : g2 Ке3+.

34. ... Kd5—b6

35. Лd4—d8+ Kpf8—g7

36. f2—f4 h7—h6

37. Kg5—e6+ Kpg7—f7

38. Ке6—d4 Kb6—a4

39. Лd8—c8 Ka4 : c3

40. Лc8 : c4 ...

Вот где пригодился неразменный конь! Чисто ладейное окончание скорее всего закончилось бы вничью. Теперь же после

40. . . . Кс3—d5!

конь демонстрирует свои лучшие качества.

41. Kd4—f3 Ла2 : g2+!

Все-таки эта маленькая комбинация состоялась.

42. Kph2—h1 Лg2—f2

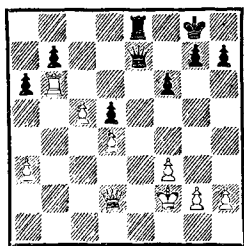
Белые сдались.

Сабо

Котов

Цюрих, 1953

71



71. Если в предыдущем примере партия перешла в окончание из примерно равной позиции, то здесь положение черных несколько хуже. Требуется забота и пешка d5 и особенно отсталая пешка b7, давление на которую по линии «b» очень чувствительно. Правда, взамен черные владеют открытой линией «e» и могут создать угрозы королю противника. Конечно, последнее обстоятельство можно использовать только при наличии на доске ферзей. Так, сейчас необходимо было пойти на обострение путем 32. . . f5. Например: 33. g3 f4 34. Лd6 fg+ 35. hg Лd8 или 33. h3 Фh4+ 34. Крf1 f4, и в связи с необеспеченным положением короля приступить к осаде черных пешек противнику не так-то просто.

32. . . . Ле8—d8

Черные не допускают белую ладью на d6, но какой ценой! Они уступают единственную открытую линию и тем самым фактически соглашаются на размен ферзей. Но ведь именно в ладейном эндшпиле, где черная ладья будет скована защитой слабых пешек b7 и d5, перевес белых проявится наиболее рельефно.

33. Фd2—e3 Фе7 : e3+

34. Kpf2 : e3 Лd8—d7

35. h2—h4 Kpg8—f7

36. h4—h5 g7—g5

Для достижения решающего преимущества белым необходимо проникнуть королем на поле f5 (или, в случае движения пешки «f», на e5). Попытка черных воспрепятствовать этому приводит к появлению еще одной слабости — пешки f6.

37. h5 : g6+ Kpf7 : g6

38. Кре3—f4 h7—h5

39. g2—g3 Лd7—h7

40. Kpf4—e3 Лh7—e7+

41. Кре3—f4 Ле7—h7

42. a3—a4 h5—h4

Черные бросают на произвол судьбы пешку d5, чтобы вскрыть линию «h» и активизировать ладью.

43. g3 : h4 Лh7 : h4+

44. Kpf4—e3 Лh4—h7

45. Лb6—d6 Лh7—e7+

46. Кре3—d3! . . .

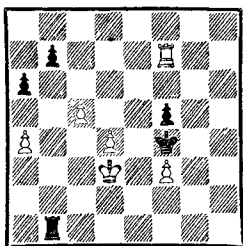
Пешка d5 обречена, и планы белого короля изменились. Он должен поддержать движение будущей проходной по линии «d». Смелое решение! Ведь теперь белые пропускают в свой лагерь вражеского короля. Но они твердо верят в силу проходной.

46. . . . Kpg6—g5

47. Лd6 : d5+ Kpg5—f4

48. Лd5—d6 f6—f5
 49. Лd6—f6 Ле7—e1
 50. Лf6—f7 Ле1—b1

72



72. Черные внешне добились многого. Они активизировали короля, да и ладья проникла в тыл противника. Однако решающий фактор позиции — пешка «d»!

51. a4—a5 Лb1—b3+
 52. Крd3—c4 Лb3—b1
 53. Лf7—f6 Лb1—h1

Иначе не защитит пешку b7, так как угрожало 54. Лb6.

54. Лf6—b6 Лh1—h7
 55. Лb6—b3 Лh7—d7

Недавно активная ладья вынуждена вернуться «на круги своя».

56. d4—d5 Крf4—e5
 57. d5—d6 f5—f4
 58. Лb3—b1 Лd7—h7
 59. Лb1—e1+ . . .

Белые отсекают короля противника от проходной и с помощью несложной тактической операции добиваются победы.

59. . . . Кре5—f6
 60. c5—c6! b7 : c6
 61. Крc4—c5 Лh7—h2
 62. Ле1—d1.

Черные сдались.

В двух рассмотренных концовках ошибки «потерпевших» сторон состояли в том, что они не придали особого значения дефектам своей пешечной структуры. А эти дефекты, малозаметные в середине игры, немедленно

дали о себе знать при переходе в эндшпиль.

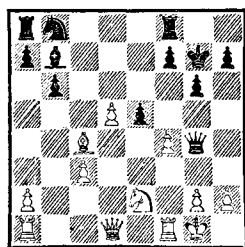
Даже наличие проходной не всегда может компенсировать пешечные слабости. При переходе в окончание нельзя бездумно уповать на силу своей проходной. Необходимо объективно взвесить все факторы, влияющие на оценку позиции.

Хютт

Несис

По переписке, 1973/74

73



73. Черные несколько отстали с развитием фигур, а их слишком активный ферзь занимает неудачную позицию. Эти факторы носят динамический характер и могут быть использованы только в миттельшпиле. Позиция требует оригинальных решений. Интересен, например, такой вариант: 16. h3 Фh4 17. g3! Ф : h3 18. fe Кd7 19. Фd4 Лае8! 20. e6+ f6 21. ed Л : e2 22. С : e2 Ф : g3+, и черные спасаются с помощью вечного шаха.

Однако белые, переоценив значение своей проходной, предпочли искать счастье в окончании. Это решение ошибочно. Проходная легко блокируется, а пешечные слабости a2 и c3 начинают сказываться.

16. Ке2—g3 Фg4 : d1
 17. Ла1 : d1 Кb8—d7
 18. Kg3—e4 e5 : f4
 19. Лf1 : f4 Ла8—d8!

Враг номер один — пешка d5, и ее надо взять на прицел.

20. Cc4—b3 . . .

Белые хотят соединить пешки «с» и «d», но это им не удастся. Характерным для оценки позиции является вариант 20. Kd6 Kc5 21. K : b7 K : b7. Конь переводится на поле d6 и блокирует проходную, а отсталая пешка c3 становится объектом нападения для ладей.

20. . . . f7—f5

21. Ke4—g5 Kd7—c5

22. Lf4—d4 Cb7—c8

23. Cb3—c4 h7—h6

24. Kg5—e6+ Cc8 : e6

25. d5 : e6 . . .

После размена одной пары легких фигур превосходство коня над слоном противника становится очевидным, да и проходная, перешедшая по диагонали на 6-ю горизонталь, уже не является гордостью позиции. Напротив, ее судьба вызывает опасения.

25. . . . Ld8—e8

26. a2—a4 . . .

Интересный, но недостаточный ход, идея которого в том, чтобы либо разменять слабую пешку «а», либо принести ее в жертву, но при этом обесценить черные пешки ферзевого фланга, тем самым лишив коня обеспеченной стоянки на c5.

26. . . . Le8—e7

Преждевременно 26. . . K : e6 ввиду 27. Ld7+ Lf7 28. Lld6.

27. a4—a5 b6 : a5

28. g2—g4 . . .

Белые стремятся вскрыть линию «f», чтобы * воспрепятствовать участию вражеского короля в борьбе с проходной.

28. . . . f5 : g4

29. Ld4 : g4 Lf8—f5!

Этот ход решает одновременно две задачи: стабилизирует положение коня и обеспечивает выход королю.

30. Ld1—d5 Kpg7—f6

31. Ld5 : f5+ g6 : f5

Напрашивалось взятие королем, но это давало белым определенные шансы: 31. . . Kp : f5 32. Ld4 K : e6 (32. . . Lc7 33. Ld6!) 33. Ld5+ Kpe4 34. Л : a5 Kf4 35. Kpf2 Lc7 36. Ла4.

32. Lg4—h4 Le7—g7+

Не достигает цели прямолинейный выигрыш пешки: 32. . . Kpg5 33. Ld4 K : e6 34. h4+! Kph5 35. Ce2+ Kpg6 36. Ld6 f4 37. Cg4 Kpf7 38. Ла6, и пешечные островки не удержать.

33. Kpg1—f2 Lg7—g6

34. Lh4—d4 Lg6—g4!

Черные форсируют размен ладей, после чего слону становится явно не по силам бороться хотя и со сдвоенными, но отдаленными проходными по линии «а», поддержанными конем.

35. Ld4 : g4 f5 : g4

36. Kpf2—g3 Kc5—e4+

37. Kpg3 : g4 Ke4 : c3

38. Kpg4—h5 a5—a4

39. Kph5 : h6 a4—a3

40. h2—h4 a3—a2

41. Cc4 : a2 Kc3 : a2

42. h4—h5 Ka2—c3

43. e6—e7 Kpf6 : e7

44. Kph6—g7 Kc3—d5

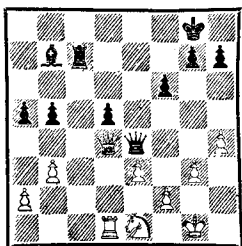
Конь успевает как раз вовремя.

45. h5—h6 Kd5—f6

Белые сдались.

Неправильная оценка относительной силы легких фигур при переходе в окончание — явление довольно распространенное. Классическим примером на эту тему является партия **Капабланка — Решевский** (Ноттингем, 1936), подробно проана-

74



74. Позиция явно в пользу белых. По мере упрощений такие факторы, как наличие у черных изолированной пешки d5 и плохого слона, приобретают все большее значение. Однако чемпион мира стремится не просто к упрощениям, а добивается размена тяжелых фигур в выгодной для себя редакции. Сейчас ошибкой было бы 30. Ф : e4 de, так как это только исправит пешечную структуру противника и удлинит диагональ слону.

30. f2—f3 Фе4 : d4

Черные идут навстречу замыслам противника. Алехин рекомендовал 30... Фе5 и на 31. Kpf2 — 31... b4.

31. Ld1 : d4 Лс7—c1

Заслуживало внимания 31... Kpf7, так как рейд ладьи по тылам белых привел лишь к ее размену.

32. Kpg1—f2 Лс1—a1

33. Ld4—d2 a5—a4

34. Ke1—d3 Ла1—b1

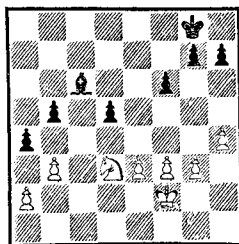
Ладью необходимо было сохранить путем 34... ab 35. ab Лb1, хотя и в этом случае после 36. Кс5 Сс6 37. Ла2 перевес белых очевиден.

35. Ld2—b2! Лb1 : b2+

36. Kd3 : b2 Сb7—c6

37. Kb2—d3 ...

75



75. Учебная позиция на тему борьба коня против «плохого» слона. Слон ограничен пешками b5 и d5, которые при пассивной обороне станут добычей противника. Поэтому Решевский пытается получить контригру на королевском фланге, но это только приводит к созданию в его лагере новых слабостей.

37. ... g7—g5

38. h4 : g5 f6 : g5

39. Kd3—b4 a4 : b3

40. a2 : b3 Сс6—b7

41. g3—g4 ...

Необходимо зафиксировать черные пешки, чтобы не дать возможности образовать проходную путем h7—h5—h4.

41. ... Kpg8—g7

42. Kpf2—e2 Kpg7—g6

43. Kpe2—d3 h7—h5

От пешки d5 избавиться не удастся. Если 43... d4?, то 44. e4 и 45. Kp : d4.

44. g4 : h5+ Kpg6 : h5

45. Kpd3—d4 Kph5—h4

Смирившись с потерей пешки, черные в поисках контршансов проникают королем в тыл противника.

46. Kb4 : d5 Kph4—g3

47. f3—f4 g5—g4

Интересный момент. Решевский не мог перейти в пешечный эндшпиль, так как после 47... С : d5 48. Kp : d5 g4 (проигрывает, конечно, 48... gf 49. ef Kp : f4 50. Kpc5) 49. f5 Kph2 (иначе белый ферзь появится с

шахом) 50. f6 g3 51. f7 g2 52. f8Ф g1Ф 53. Фh8+ Kpg2 54. Фg8+ белые выигрывают.

48. f4—f5 Cb7—c8

49. Kpd4—e5 Cc8—d7

50. e3—e4 Cd7—e8

51. Kpe5—d4 . . .

Король уступает дорогу пешке «е». Как указал Алехин, быстрее всего вело к цели 51. f6 Kpf3 52. b4 g3 53. Kf4 с последующим Kpe5—f5 и e4—e5.

51. . . . Kpg3—f3

52. e4—e5 g4—g3

53. Kd5—e3 Kpf3—f4

54. e5—e6 g3—g2

55. Ke3 : g2+ Kpf4 : f5

56. Kpd4—d5 Kpf5—g4

57. Kg2—e3+ Kpg4—f4

58. Kpd5—d4.

Черные сдались.

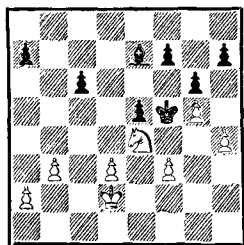
На практике встречаются переходы в эндшпиль, предпринятые из общих соображений, без точного расчета возникающего окончания. Конечно, роль интуиции, основанной на опыте, достаточно велика; ведь даже в игре по переписке нелегко до конца проанализировать возникающее окончание. Но излишняя вера в интуитивные оценки может и подвести.

Полешук

Несис

По переписке, 1975/76

76



76. У черных в легкофигурном эндшпиле ясное преимущество. Однако трудно удержать-

ся от соблазна перейти в пешечное окончание, которое внешне выглядит легко выигранным.

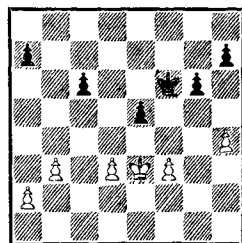
40. . . . f7—f6

41. g5 : f6 Ce7 : f6

42. Ke4 : f6 Kpf5 : f6

43. Kpd2—e3 . . .

77

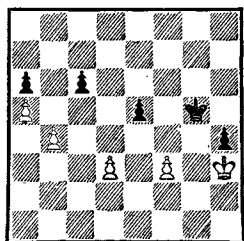


77. Первое впечатление, что после естественного 43. . . Kpf5 у черных все предпосылки для победы. Их король активнее, в перспективе — образование отдаленной проходной по линии «h» путем h7—h5 и g6—g5. В то же время белые пока не располагают возможностью пешечных прорывов, а марш-бросок их короля на ферзевый фланг явно запаздывает. И все же конкретный анализ опровергает эти абстрактные рассуждения. В пешечном эндшпиле, как ни в каком другом, необходим точный расчет. Попробуем разобраться в этом сложном окончании.

Итак: 43. . . Kpf5 44. b4! (как вскоре станет ясно, это важный ход для создания запасных темпов, а при случае и для организации пешечного прорыва на ферзевом фланге. Черным не удастся перехитрить противника путем 44. . . a6 из-за 45. a3! h6 46. a4 h5 47. Kpf2 Kpf4 48. a5!, и белый король сохраняет оппозицию) 44. . . h5 45. Kpf2 Kpf4 (не приводит к цели попытка немедленно образовать проходную. Например: 45. . . g5

46. Kpg3 gh+ 47. Кр : h4 Kpf4
 48. Кр : h5 Кр : f3 49. Kpg5
 Кре3 50. Kpf5 Кр : d3 51. Кр : e5
 Крс4 52. Kpd6 Кр : b4 53. Кр :
 c6 a5 54. Kpd5 a4 55. Kpd4)
 46. a4 a6 47. a5 g5 48. hg Кр : g5
 49. Kpg3 h4+ 50. Kph3,

78



78. Теперь вновь не приносит успеха рейд черного короля по тылам: 50. . . Kpf4 51. Кр : h4 Кр : f3 52. Kpg5 Кре3 53. Kpf5 Кр : d3 54. Кр : e5 Крс4 55. Kpd6 Кр : b4 56. Кр : c6 Кр : a5 57. Крс5 с ничьей.

Может быть, попытаться использовать известный прием — передачу хода по треугольнику? Действительно, после 50. . . Kph5 51. Kpg2 Kpg6 52. Kph3 (не меняет дела 52. Kph2 Kpf5 53. Kph3 Kpg5) 52. . . Kpg5 53. Kpg2 Kpf4 54. Kph3 Кр : f3 55. Кр : h4 Кре3 черные вовремя теряли темп, выигрывая партию. Однако в распоряжении белых был веский аргумент — пешечный прорыв с помощью почти шашечной комбинации: 51. f4! e4 52. d4 f3 53. d5 f2 54. Kpg2 cd 55. b5 d4 56. ba d3 57. Кр : f2, и сдаваться должны уже черные.

В партии была испытана парадоксальная идея, которая требует от белых очень точной игры.

43. . . . g6—g5
 44. h4—h5 Kpf6—g7!
 Редкий случай децентрали-

зации короля в пешечном окончании.

45. Кре3—e4 Kpg7—h6
 46. Кре4 : e5 Kph6 : h5
 47. Кре5—f5! . . .

Единственный ход, спасающий партию. После 47. Kpd6 проходным пешкам соперников необходимо одинаковое число ходов, но новорожденный черный ферзь появится с шахом, и это решает: 47. . . g4 48. fg+ Кр : g4 49. Кр : c6 h5 50. d4 h4 51. d5 h3 52. d6 h2 53. d7 h1Ф+. В этом варианте и раскрывается смысл необычного маневра черного короля. Однако белые разгадали этот замысел, и их король также неожиданно изменил свой маршрут.

47. . . . Kph5—h4

К ничейным ферзевым эндшпилям (еще один вид трансформации окончаний!) вело и 47. . . c5 48. a3 Kph4 49. b4 cb 50. ab Kpg3 51. d4 Кр : f3 52. d5 g4 53. d6 g3 54. d7 g2 55. d8Ф g1Ф 56. Фd5+!, и 47. . . a5 48. a3 Kph4 49. b4 ab 50. ab h5 51. d4 g4 52. fg hg 53. b5! g3 54. b6 g2 55. b7 g1Ф 56. b8Ф Фg4+ 57. Kpf6 Ф : d4+ 58. Фе5! c5 59. Kpf5!

48. b3—b4 Kph4—g3

После 48. . . h5 необходим точный порядок ходов: 49. b5! cb 50. d4 g4 51. fg hg 52. d5 g3 53. d6 g2 54. d7 g1Ф 55. d8Ф. Внешне несущественная перестановка ходов 49. d4? g4 50. fg hg 51. b5 приводит к катастрофе: 51. . . g3 52. bc g2 53. c7 g1Ф 54. c8Ф Фg4+.

Добиваются ничьей белые и в случае включения ходов 48. . . a6 49. a4. Например: 49. . . Kpg3 (или 49. . . h5 50. d4! g4 51. fg hg 52. d5! cd 53. b5 ab 54. ab g3 55. b6 g2 56. b7 g1Ф 57. b8Ф

Фg4+ 58. Kpf6, и черные не могут выиграть) 50. d4 Kp : f3 51. d5! cd 52. b5 ab 53. ab g4 (можно вести и пешку «d» — на итоге партии это не отразится: 53. . .d4 54. b6 d3 55. b7 d2 56. b8Ф d1Ф 57. Фb7+ Kpg3 58. Фc7+ Kph4 59. Ф : h7+ Фh5 60. Фе7, и черным не удастся привести в движение свою пешку) 54. b6 g3 55. b7 g2 56. b8Ф g1Ф 57. Фb3+.

49. b4—b5! c6 : b5
50. d3—d4 Kpg3 : f3
51. d4—d5 g5—g4
52. d5—d6 g4—g3
53. d6—d7 g3—g2
54. d7—d8Ф g2—g1Ф
55. Фd8—d5+ Kpf3—g3
56. Фd5—d6+ Kpg3—g2
57. Фd6—c6+.

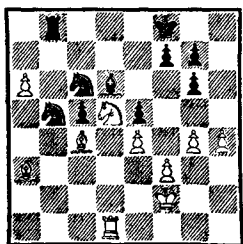
Ничья.

Мы привели подробный анализ столь сложного окончания, чтобы продемонстрировать, какие трудные задачи порой приходится решать, рассчитывая пешечный эндшпиль.

Непросто оценить и ладейное окончание, казалось бы более доступное интуитивным оценкам. Посмотрите, с какими подводными камнями столкнулся гроссмейстер Э. Гуфельд, решивший реализовать свой позиционный перевес в ладейном эндшпиле.

Гуфельд Долматов
Даугавпилс, 1978

79



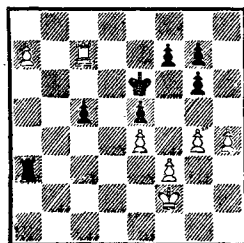
79. После 45. Сс1 белые сохраняли ясное преимущество, однако они избрали иной путь.

45. Сс4 : b5 Лb8 : b5
46. Kd5—c3 Лb5—b3
47. Лd1 : d6 Лb3 : c3
48. Лd6 : c6 Лc3 : a3
49. Лc6—c8+ Kpf8—e7
50. Лc8—c7+ Kpe7—e6

Проигрывает 50. . .Kpf6 51. g5+ Kpe6 52. a7, и черные в цугцванге.

51. a6—a7 . . .

80



80. К этой позиции стремились белые, начав разменную операцию. Постараемся оценить возникшее окончание, исходя из общих соображений. На доске по-прежнему материальное равенство. У каждой стороны по одной проходной, но они явно неравноценны. Пешка «a» достигла уже 7-й горизонтали и парализует действия вражеской ладьи. В то же время пешка «с» еще далека от поля превращения и легко может быть задержана. Сравним положение королей: белый король обладает определенной свободой и не связан с защитой пешки f3, так как ладья противника прикована к вертикали «a». Черный же король должен пока защищать пешку f7 и не может принять участие в действиях на ферзевом фланге. Более того, если бы очередь хода была сейчас за белыми, то после g4—g5! сопер-

ник оказался бы в пугцванге. Используя это, белые либо прорвались бы королем через демаркационную линию к своей проходной, либо выиграли пешки f7 и g7, после чего путем h4—h5 образовали бы вторую проходную на противоположном фланге.

Можно сделать вывод, что при пассивной обороне положение черных безнадежно. Примерно так и рассуждал гроссмейстер. Однако кроме этих абстрактных выводов, основанных на опыте и глубоких знаниях, решение вопроса о переходе в окончание требует и проникновения в конкретные особенности позиции. Особенно внимательно надо изучать скрытые подчас этюдные возможности контригры, имеющиеся в распоряжении соперника. В этой партии мы как раз и встречаемся с примером недооценки конкретных возможностей противника.

51. . . . Ла3—a2+

52. Kpf2—e1 . . .

Если 53. Кре3, то 53. . . c4
54. g5 f5! с неожиданной угрозой 55. . . f4×!

52. . . . g6—g5!!

Этюдная идея, не предусмотренная белыми.

53. h4 : g5 . . .

После 54. h5 Kpf6 у черных появилось бы еще одно поле для короля, после чего поставить их в положение пугцванга уже не удастся. Ход в партии лишает белых надежд на образование второй проходной.

53. . . . g7—g6

54. Kpe1—d1 c5—c4

55. Kpd1—c1 Кре6—d6!

Черные жертвуют вторую пешку, но зато раскрепощают короля.

56. Лс7 : f7 Kpd6—c5

Здесь партия была отложена. Несмотря на ограниченный материал, анализ позиции непросто. Но молодой московский шахматист С. Долматов вместе со своим тренером М. Дворецким великолепно разобрался во всех нюансах, и записанный ход находит лучшие образцы композиции.

57. Kpc1—b1 Ла2—a4

Рассмотрим другое отступление ладьи: 57. . . Ла6. Теперь к ничьей ведет 58. f4 e5 59. e5 f3! (плохо 59. . . Kpd5 ввиду 60. e6!) 60. e6 Kpd6 61. e7 Kpd7 62. Лf8 Кр : e7 63. a8Ф Л : a8 64. Л : a8 f2 65. Ла7+ Кре8 66. Ла8+ Кре7. И все же после 57. . . Ла6 у белых находились интересные возможности при переходе в ферзевое окончание. Например: 58. Лd7 Kpb4 59. Kpb2 c3+ 60. Kpc2 Ла2+ 61. Kpd3 Лd2+ 62. Кре3 Л : d7 63. a8Ф c2 64. Фc6 Kpb3 65. Ф : d7 c1Ф+ 66. Кре2! (ничего не дает 66. Фd2 из-за 66. . . Фg1+) 66. . . Ф : g5 67. Kpd3! Фf4 (относительно лучше 67. . . Фc1, но и в этом случае после 68. Фd5+ и 69. Ф : e5 партию не спасти) 68. Фb5+ Кра3 69. Kpc2! с неизбежным матом; или 60. . . Kpc4 61. Лс7+ Kpd4 62. Kpb3! Лb6+ 63. Кра4 Ла6+ 64. Kpb5 Ла1 65. Kpb6 Лb1+ 66. Кра6 Ла1+ 67. Kpb7 Лb1+ 68. Kpc8 Ла1 69. Kpb8 Лb1+ 70. Лb7 Л : b7+ 71. Кр : b7 c2 72. a8Ф c1Ф 73. Фа7+! Kpd3 74. Фа6+ Кре3 75. Ф : g6, и белые выигрывают.

58. Лf7—d7! . . .

Ставит перед черными наиболее сложные проблемы. В случае 58. Лg7 Kpd4 59. Л : g6 Л : a7 60. Лf6 Kpd3! активность

фигур вполне окупает черным материальный урон.

58. . . . Крс5—b4

59. Крb1—b2 Ла4—a5!

Вновь сильнейший ход. После поспешного 59. . . c3+ 60. Крс2 Крс4 61. Лс7+ Крд4 62. Крb3 белые, нападая на ладью, выигрывали важный темп.

60. Лd7—e7 . . .

Не достигало цели 60. Лg7 ввиду варианта 60. . . Крс5! 61. Крс3 (не проходит 61. Л : g6 Л : a7 62. Лf6 из-за 62. . . Крд4 63. g6 Крд3 64. Лf7 c3 65. Крb1 c2) 61. . . Ла3+ 62. Крд2 Ла2+ 63. Крe1 Ла1+ 64. Крf2 Ла2+ 65. Крг3 c3 66. Л : g6 Л : a7 67. Лh6 (если 67. Лg8, то 67... Лс7!) 67. . . Ла1! 68. Лh8 Ла6! 69. Лс8+ Лс6 70. Л : c6+ Кр : c6 71. g6 c2 72. g7 c1Ф 73. g8Ф Фf4+ 74. Крh3 Фh6! Последняя тонкость, приводящая к ничьей. Плохо 74. . . :Ф : f3+ 75. Крh4, и нельзя 75. . . Ф : e4 ввиду 76. Фа8+.

60. . . . c4—c3+!

61. Крb2—c2 Ла5—a2+

62. Крс2—b1 . . .

И в случае 62. Крд3 черные должны были спасти партию. Например: 62. . . Лd2+ 63. Кре3 Лd8 64. Лb7+ Крс4 65. Лс7+ Крb3 66. f4 ef+ 67. Кр : f4 Ла8 68. e5 c2 69. e6 Л : a7 70. Л : c2 Кр : c2 71. Кре5 Крд3 72. Крf6 Кре4 73. e7 Ла8 74. Кр : g6 Крf4 75. Крf6 Кр : g4 76. g6 Крh5 77. Крf7 Крh6 78. g7 Крh7, и король успевает вовремя.

62. . . . Ла2—a6

63. Ле7 : e5 Ла6 : a7

64. Ле5—e6 . . .

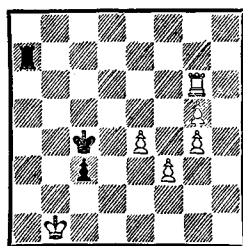
Привести в движение пешки не удастся: 64. f4 Крb3 65. Лb5+ Крс4 66. Лb6 Крд3, и черный король не только поддерживает

свою проходную, но и подбигается к пешкам противника.

64. . . . Крb4—c4

65. Ле6 : g6 . . .

81



81. Уникальная ситуация! У белых уже три лишние пешки, и все же Долматов демонстрирует этюдный путь к спасению.

65. . . . Крс4—d3

66. Лg6—d6+ Крд3—e3

67. Крb1—c2 . . .

В случае 67. e5 Кр : f3 68. e6 последовало бы 68. . . Ле7!

67. . . . Кре3 : f3

68. Лd6—e6 Ла7—c7

69. g5—g6 Крf3—f4!!

Черный король в этой партии творит чудеса! Его рейд по тылам противника — прекрасное подтверждение афоризма: «Главная фигура в эндшпиле — это король». Считается, что централизованный король в эндшпиле равен по силе легкой фигуре. Неудивительно, что партия заканчивается вничью! А если серьезно, то проигрывало 69. . . Кр : g4 из-за 70. Лf6!

70. Ле6—e8 Крf4—g5

71. g6—g7 Лс7 : g7

72. Крс2 : c3 Крг5—f6

73. Крс3—d4 Лg7 : g4

74. Крд4—d5 Крf6—f7

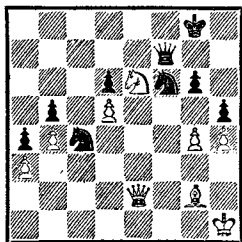
Ничья.

Нередки случаи, когда стона, владеющая инициативой, допускает переход в окончание, в котором оценка позиции меняется кардинальным образом. Чем

объяснить такие упущения? Во-первых, в процессе атаки шахматист, чересчур увлеченный своими замыслами, часто просматривает завуалированные реплики противника, вынуждающие те или иные упрощения. В поисках путей развития инициативы ни в коем случае нельзя забывать о возможностях соперника. Во-вторых, сторона, владеющая в миттельшпиле динамическим преимуществом (например, инициативой на королевском фланге), как правило, автоматически переносит оценку позиции и на эндшпиль, в котором большое значение приобретают факторы статические (к примеру, дефекты пешечной структуры).

Любителям шахмат наверняка надолго запомнилось драматическое доигрывание партии **Смыслов — Дорфман** из последнего тура 45-го первенства СССР (Ленинград, 1977).

82



82. Белые еще в дебюте завладели инициативой и упорно стремились к победе. После 72. gh они по-прежнему сохраняли бы лучшие шансы, но в эндшпиле, учитывая слабость пешки а3, оценка позиции неожиданно принципиально меняется.

72. Ke6—g5? . . .

Это ошибочное продолжение дает черным возможность фор-

сировать переход в желаемое окончание.

72. Фf7—e8

73. Фе2 : e8+ . . .

Уклониться от размена не удастся, так как под ударом пешки а3 и g4.

73. Kf6 : e8

74. Cg2—e4 Kc4 : a3

75. Ce4 : g6 Ka3—c4!

Белые разгромили королевский фланг противника, но в эндшпиле решающим фактором становится отдаленная проходная по линии «а».

76. g4 : h5 . . .

После 76. С : e8 а3 пешку уже не удержать.

76. a4—a3

77. Cg6—b1 Kc4—d2

78. Cb1—a2 Ke8—f6

79. h5—h6 Kf6—e4

80. Kph1—g2 Ke4 : g5

81. h4 : g5 Kd2—e4

Черный король, чья судьба на протяжении всей партии вызывала опасения, теперь играет важную роль. Он один прекрасно справляется с проходными противника.

82. Kpg2—f3 Ke4—c3

83. Ca2—b3 a3—a2

84. Cb3 : a2 Kc3 : a2

85. g5—g6 Ka2 : b4

86. Kpf3—e4 Kb4—a6

87. Kpe4—f5 Ka6—c7

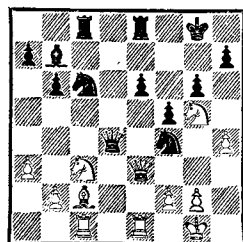
Белые сдались.

Решевский

Лос-Анджелес, 1961

Фишер

83



21. Кс3—b5! Фd4 : е3

83. Р. Фишер в своей книге «Мои 60 памятных партий» приводит убедительные варианты, доказывающие, что черные не могли уклониться от размена ферзей. Например: 21. . . Фd5 22. Ф : f4 Ф : b5 23. К : е6 Ф : b2 24. Фh6! Ka5 25. С : f5! gf 26. Яb1 Фh8 27. Фg5+ Kpf7 28. Ф : f5+ Kpg8 29. Ле3 Лс3 30. Kg5! Лf8 31. Ле8 с матом.

22. f2 : е3 Kf4 : g2!

Иначе белые просто выиграли качество путем 23. Kd6.

23. Kpg1 : g2 Kс6—d4+

24. Сс2—e4! . . .

Переход в окончание протекает очень бурно и изобилует взаимными тактическими уколами. Неудивительно, что С. Решевский, и без того любящий подумать, оказывается в цейтноте. Отметим, что цейтнот — обычный спутник партий, в которых происходит сложный, требующий глубоких оценок и расчетов переход в эндшпиль.

Действительно, оценить позицию не так-то просто. Фишер вспоминает: «Эта партия игралась в «Бeverли Хилтон отеле» в Лос-Анджелесе, и мне никогда не забыть бурной реакции зрителей, думавших, что мы оба по очереди зеваем. В зале попеременно слышалось: «Фишер выигрывает!», «Решевский выигрывает!» Истинное положение дел стало ясно через несколько ходов».

24. . . . Сb7 : е4+

Иначе черные остаются без фигуры.

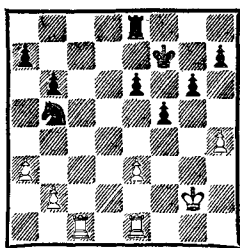
25. Kg5 : е4 Kd4 : b5

26. Ke4—f6+ Kpg8—f7

27. Kf6 : е8 Лс8 : е8

84. Качество черные все-таки потеряли, но взамен получили

84



две пешки, и если удастся перевести коня на d5, их шансы будут не хуже. Например: 28. Led1 Ле7! с последующим Kb5—с7—d5. Однако белые этого не допускают.

28. a3—a4! Kb5—d6

29. Лс1—с7+ Kpf7—f6!

Поучительное решение! Единственный шанс черных — привести в движение пешечную массу на королевском фланге. Этот марш в состоянии поддержать только ладья, так как коню это будет не под силу. После 29. . . Ле7 30. Лс1 положение черных становилось практически безнадежным.

30. Ле1—с1 h7—h6

31. Лс7 : a7 Kd6—e4

32. Ла7—a6 Ле8—d8!

Черные, не считаясь с потерями, стремятся оживить свои фигуры.

33. Лс1—с2 . . .

Как указал Фишер, после 33. Л : b6 Лd2+ 34. Kpg1 g5 35. hg+ (в случае 35. Лсс6 gh 36. Л : e6+ Kpg5 37. Лg6+ Kph5 38. Л : h6+ Kрс4 активность фигур обеспечивает черным ничью, а попытка играть на выигрыш путем 35. a5? приводит к мату: 35. . . gh 36. a6 h3 37. a7 h2+) 35. . . hg 36. Лсс6 (и здесь можно было увлечься: 36. a5? g4 37. a6 Kg5 38. a7 Kf3+ 39. Kpf1 g3 40. a8Ф g2×!) 36. . . g4 37. Л : e6+ Kpg5 38. Лh6 f4

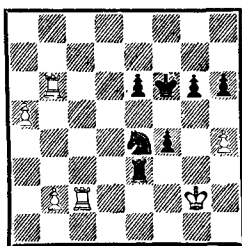
черные удерживали равновесие.

33. ... Лd8—d3

34. Ла6 : b6 Лd3 : e3

35. a4—a5 f5—f4

85



85. Критический момент. Фишеру благодаря активной обороне удалось централизовать всю свою армию и получить серьезную контригру на королевском фланге. В свою очередь, Решевский полностью уничтожил противоположный фланг противника и образовал две связанные проходные. Итак, возникла острая позиция со взаимными шансами, но, как это часто бывает, при точной игре поединок должен был закончиться вничью. По мнению Фишера, белым следовало пойти на вариант 36. a6 f3+ 37. Kpf1 Лd3 38. Kpe1 Ле3+ 39. Kpf1 Лd3 с повторением ходов. Не приводит к цели 40. Kpg1 Лd1+ 41. Kph2 f2 42. Л : f2+ К : f2 43. Лb3 (если 43. a7, то 43. ... Ла1) 43. ... Лd7 44. Лf3+ Kpg7 45. Л : f2 Ла7, и белые теряют главный козырь — пешку «a». На основании этого анализа можно сделать вывод, что на доске позиция динамического равновесия. Однако Решевский, находясь в цейтноте, по инерции продолжает играть на выигрыш; он возвращает качество, уповая на силу своих проходных.

36. Лс2—f2 Ке4 : f2

37. Kpg2 : f2 Ле3—e4!

38. b2—b4 Ле4—e3!

39. a5—a6 Ле3—a3

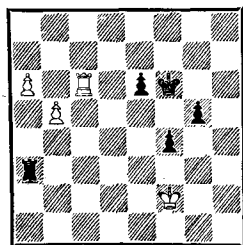
Этот остроумный маневр позволил черным временно затормозить пешки противника и выиграть несколько темпов для надвижения своей пешечной лавины.

40. Лb6—c6 g6—g5

41. h4 : g5+ h6 : g5

42. b4—b5 ...

86



86. Отложенная позиция. У черных не просто лишняя пешка в ладейном эндишпиле. Самое неприятное для белых состоит в том, что черные пешки, продвигаясь вперед, создают матовые угрозы их королю.

42. ... g5—g4

43. Лс6—c8 Kpf6—f5

44. b5—b6 g4—g3+

45. Kpf2—e1 ...

После 45. Kpg2 Ла2+ 46. Kpg1 f3 белый король попадал в матовую сеть.

45. ... Ла3—a1+

46. Kpe1—e2 g3—g2

47. Лс8—f8+ ...

Проигрывало 47. Лg8 Л : a6 48. Л : g2 Л : b6.

47. ... Kpf5—e4

48. Лf8 : f4+ Kpe4 : f4

49. b6—b7 g2—g1Ф

Здесь сразу выигрывало 49... Kpe4! 50. b8Ф Ла2+ 51. Kpe1 g1Ф×, но и после хода в партии черный король ушел от вечного шаха, и вскоре белые сдались.

СОДЕРЖАНИЕ

| | |
|---|----|
| Вводный раздел | 3 |
| Переход в эндшпиль с целью реализации матери- ального преимущества | 14 |
| Переход в эндшпиль с целью реализации позицион- ного преимущества | 30 |
| Переход в эндшпиль с целью обороны | 53 |
| Типичные проблемы при переходе в эндшпиль | 66 |

Серия «Библиотечка шахматиста»

Юрий Сергеевич Разуваев
Геннадий Ефимович Несис

ПЕРЕХОД В ЭНДШПИЛЬ

Заведующий редакцией *В. И. Чепижный*. Редактор *С. Б. Воронков*.
Художник *В. В. Воронин*. Художественный редактор *В. А. Жигарев*.
Технические редакторы *Г. В. Попова*, *Л. В. Туркова*.
Корректор *Э. Р. Бамыкина*.

ИБ № 1000. Сдано в набор 07.01.81. Подписано к печати 08.04.81.
А 06986. Формат 60×90^{1/16}. Бумага тип. № 3. Гарнитура «Лите-
ратурная». Высокая печать. Усл. п. л. 5,0. Усл. кр.-отт. 5,5.
Уч.-изд. л. 5,0. Тираж 100 000 экз. Издат. № 6406. Зак. № 1—1827
Цена 35 коп.

Ордена «Знак Почета» издательство «Физкультура и спорт» Госу-
дарственного комитета СССР по делам издательств, полиграфии
и книжной торговли. 101421. Москва, Каляевская ул. 27.

Отпечатано с матриц . . . Ордена Октябрьской Революции и ордена
Трудового Красного Знамени Первой Образцовой типографии
имени А. А. Жданова Союзполиграфпрома при Государственном
комитете СССР по делам издательств, полиграфии и книжной
торговли. Москва, М-54, Валовая, 28, на Головном предприятии
республиканского производственного объединения «Полиграф-
книга», 252057, Киев, Довженко, 3.